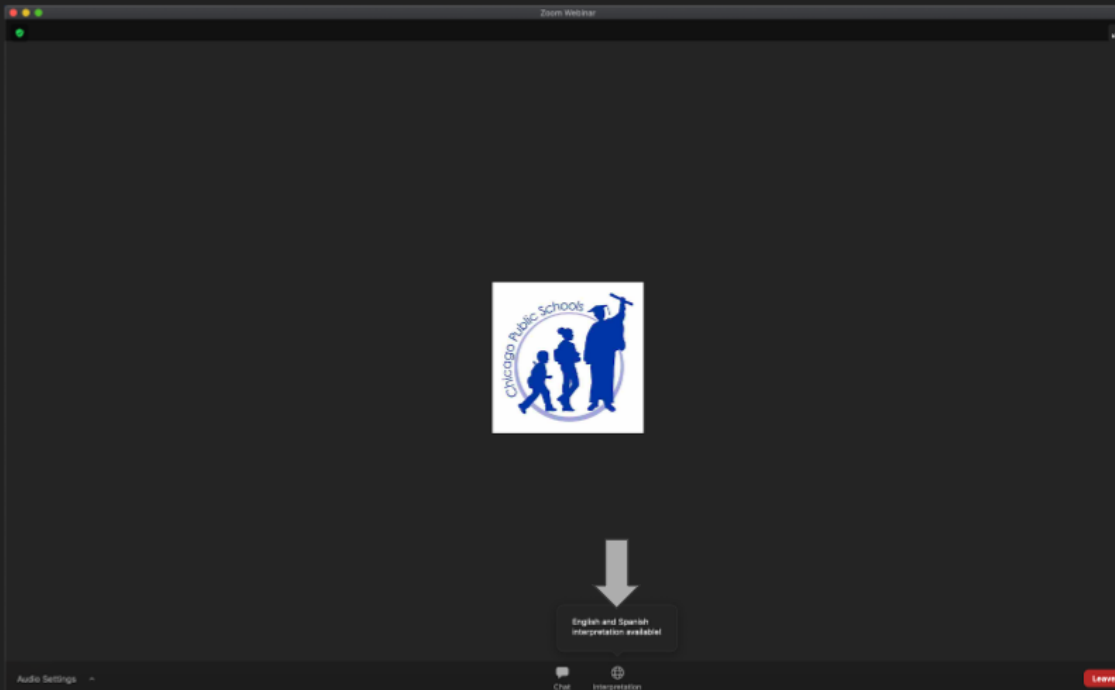


# Witamy!

Aby uzyskać dostęp do tłumaczenia na język hiszpański, kliknij ikonę oznaczającą tłumaczenie w dolnej części okna programu Zoom



# Cele na dziś

## Cele na dziś:

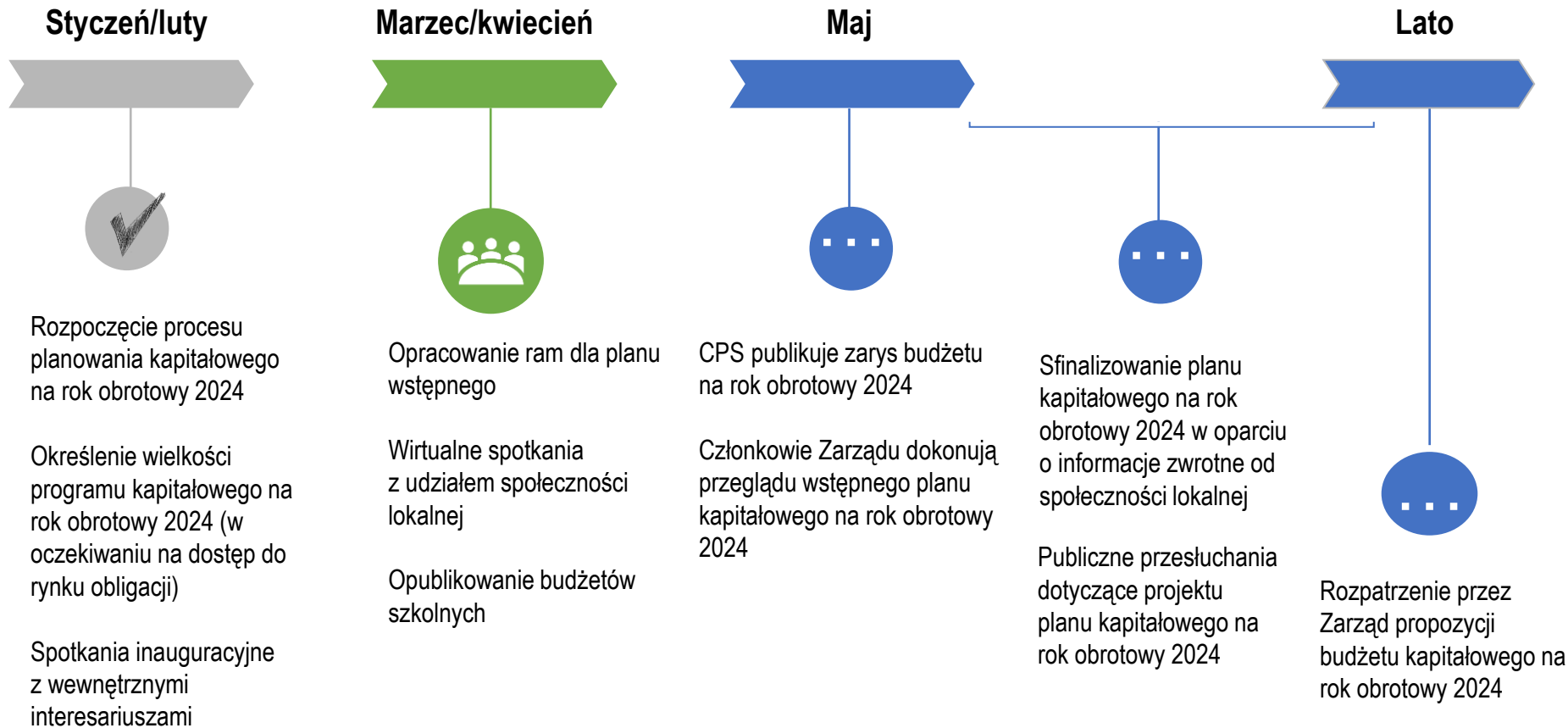
- Przypomnienie procesu planowania kapitałowego i budżetu na rok obrotowy 2023
- Dalsze budowanie zrozumienia społeczności CPS dla procesu planowania kapitałowego okręgu
- Konsultacje z rodzinami i zbieranie informacji zwrotnych na temat priorytetów budżetu kapitałowego

## Pytania do przemyślenia:

1. **PRIORYTETY BUDŻETU KAPITAŁOWEGO:** *Które z nich są najważniejsze dla Ciebie i Twojej społeczności?*
2. **ZWIĘKSZONE ZAANGAŻOWANIE SPOŁECZNE:** *W jaki sposób informować społeczność o procesie planowania kapitałowego i w jaki sposób współpracować z większą liczbą rodzin przez cały ten proces?*

Proszę pamiętać, aby wziąć udział w ANKIECIE

# Kolejne etapy i harmonogram budżetu kapitałowego na rok obrotowy 2023



# Prezenterzy CPS



**Adrian Segura**

Kierownik ds. zaangażowania  
na rzecz rodziny  
i społeczności



**Fatima Cooke**

Kierownik ds. sprawiedliwości,  
zaangażowania i strategii



**Venny Dye**

Dyrektor wykonawczy  
ds. planowania  
kapitałowego  
i budownictwa



**Ivan Hansen**

Kierownik ds. obiektów



**Liam Bird**

Dyrektor ds. inicjatyw  
na rzecz  
sprawiedliwości  
rasowej, Biuro ds.  
sprawiedliwości

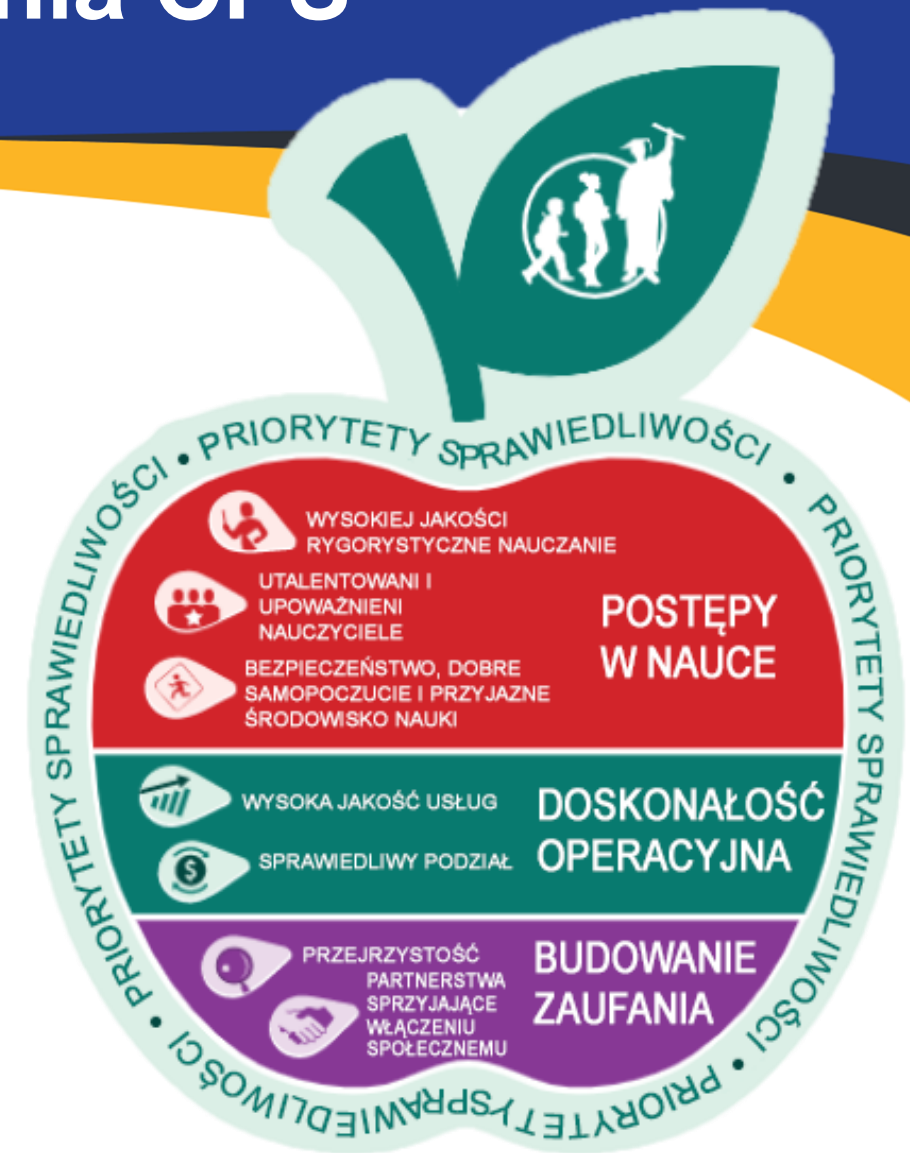
*thankful*  
**AND**  
*grateful*

wdzięczny i pełen uznania

# Strategia trzyletnia CPS

## Zobowiązanie nr 3: Budowanie zaufania

Szanujemy naszych uczniów i ich rodziny oraz różnorodne społeczności, w których żyją oraz okazujemy im szacunek jako partnerom w naszej wspólnej misji. Zdobędziemy ich zaufanie dzięki otwartej komunikacji i konsekwentnemu działaniu w oparciu o opinie społeczności.



# Definiowanie sprawiedliwości

## SPRAWIEDLIWOŚĆ OZNACZA

CPS definiuje sprawiedliwość jako wspieranie indywidualnych kultur, tożsamości, talentów, zdolności, języków i zainteresowań każdego ucznia poprzez zapewnienie im niezbędnych możliwości i zasobów, aby spełnić ich unikalne potrzeby i aspiracje

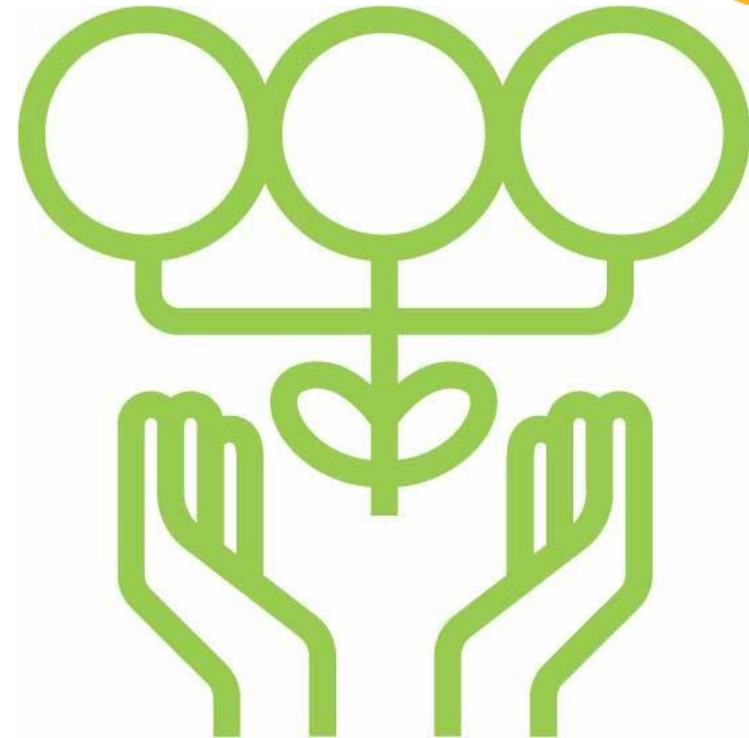
# Podójście do sprawiedliwoci





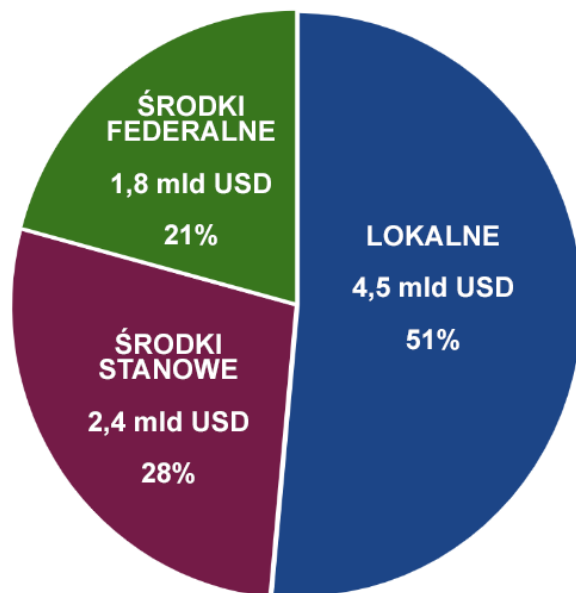
# Definicja sprawiedliwego podziału zasobów

„Celem sprawiedliwego podziału zasobów jest stworzenie godziwych doświadczeń uczniów w środowiskach gotowych do nauki. Sprawiedliwy podział zasobów oznacza konsekwentne ustalanie priorytetów i przydzielanie ludzi, czasu i pieniędzy w celu dostosowania do zapotrzebowania i możliwości”.



# Finansowanie szkół CPS w roku obrotowym 2023 (STRESZCZENIE)

## Skąd CPS czerpie fundusze?



## W jaki sposób CPS rozdziela swoje zasoby?

BUDŻET OPERACYJNY CPS NA ROK OBROTOWY 2023 + BUDŻET NA OBSŁUGĘ DŁUGU – 8,8 mld USD



**Uwaga:** Sumy obejmują wszystkie przychody z działalności operacyjnej i obsługi zadłużenia



# **Sesja zaangażowania na rzecz społeczności w plan kapitałowy na rok obrotowy 2024**

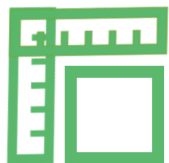
# Tematy do dyskusji

## Nasze cele:

- Podsumowanie planu kapitałowego na rok obrotowy 2023
- Zbudowanie zrozumienia społeczności CPS dla procesu planowania kapitałowego okręgu
- Konsultowanie się z rodzinami i zbieranie informacji zwrotnych na temat priorytetów kapitałowych oraz poprawa zaangażowania na rzecz społeczności lokalnej

- 1 | Portfolio budynków CPS
- 2 | Zrozumienie budżetu CPS  
*Podsumowanie roku obrotowego 2023*
- 3 | Podejście do planowania kapitałowego  
Wskaźniki indeksu sprawiedliwości
- 4 | Wskaźniki indeksu sprawiedliwości
- 5 | Kategorie budżetu kapitałowego

# Portfolio budynków CPS – przegląd



**62** mln stóp kwadratowych



**522** kampusy



**803** budynki



**3,2 mld USD\***  
całkowite zapotrzebowanie



**83** lata średni wiek kampusu



**149** lat najstarszy kampus



*CPS ma znaczne potrzeby w zakresie obiektów ze względu na **wielkość i wiek** portfolio budynków*

# Zrozumienie budżetów CPS

## Rodzaje budżetu CPS

**Kapitałowy:** Wykorzystywany na budowę, remonty i technologie oparte na infrastrukturze

**Operacyjny:** Wykorzystywany do bieżącego funkcjonowania szkół i obiektów

**Dłużny:** Wykorzystywany do dokonywania rocznych płatności z tytułu obligacji i innych pożyczek

# Zapotrzebowanie budowlane – kapitał a obsługa i utrzymanie

## Budżet kapitałowy

### Zakres

- Duży remont / Inwestycje programowe / Nowe obiekty budowlane
  - *Dach i okna*
  - *Prace mechaniczne, elektryczne i hydrauliczne*
  - *Inwestycje w terenie (parking, plac zabaw)*

### Załącznik

Kilka miesięcy do ponad 2 lat

## Obsługa i utrzymanie obiektów

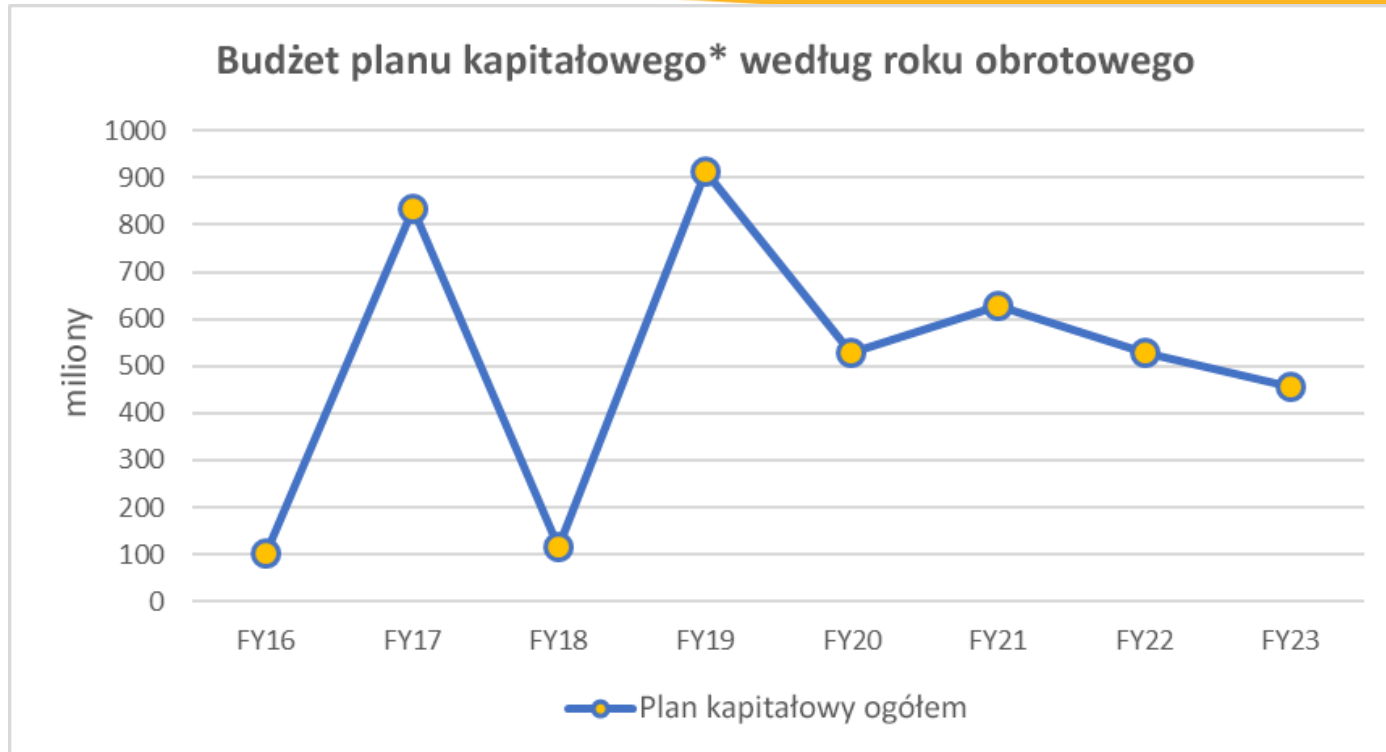
### Zakres

- Codzienna obsługa/utrzymanie
  - *Usługi w zakresie dozoru terenu*
  - *Architektura krajobrazu/odśnieżanie*
  - *Usługi związane z odpadami*
  - *Energia elektryczna/gaz (dostawa i dystrybucja)*
- Drobne naprawy

### Załącznik

Dni do tygodni

# Historyczne budżety kapitałowe



*Uwaga: \* Z wyłączeniem finansowania zewnętrznego i usług wsparcia kapitałowego*

- CPS ma **duże potrzeby budowlane**
- Ogólne potrzeby **przekraczają roczne poziomy finansowania**
- Historycznie rzecz biorąc, roczne **poziomy finansowania są zmienne**
- **Ustalanie priorytetów ma kluczowe znaczenie**

Budżety kapitałowe zmieniają się co roku, kluczowe znaczenie ma zatem ustalenie priorytetów projektów.



# PODSUMOWANIE – Priorytety budżetu kapitałowego na rok obrotowy 2023 i opinie społeczności lokalnej

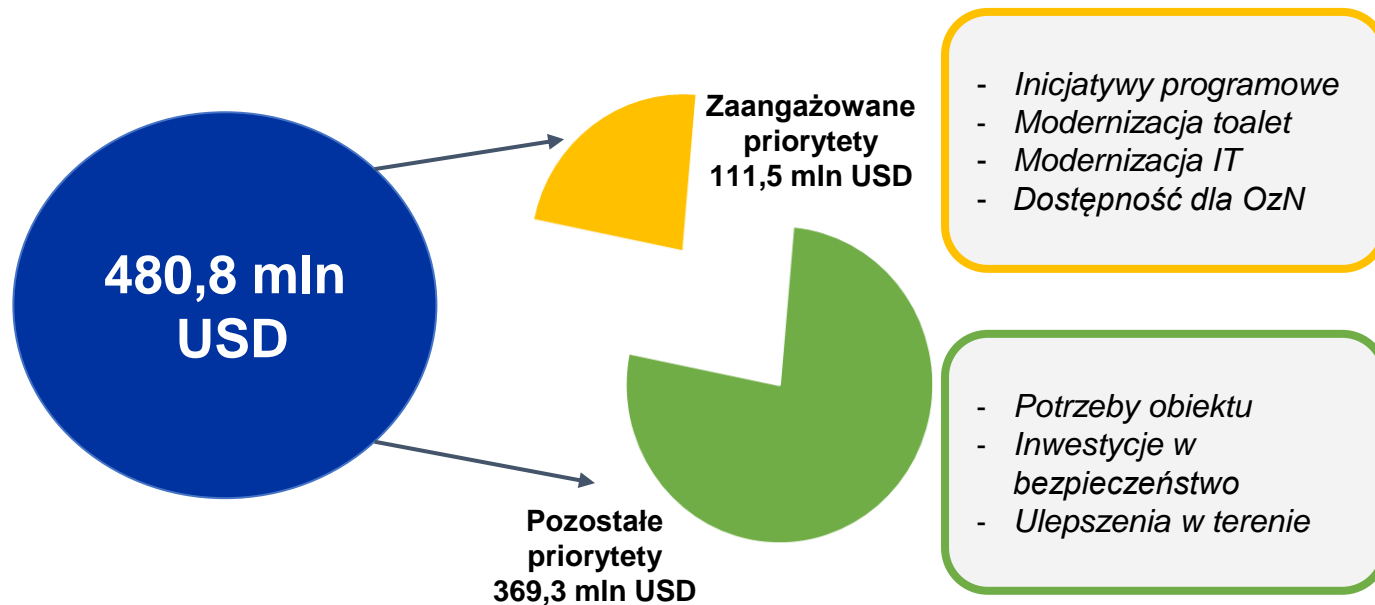
*Ponad 400 osób wzięło udział w wirtualnych spotkaniach społeczności lokalnej i zebrano ponad 2200 odpowiedzi na ankiety*



# PODSUMOWANIE – Budżet kapitałowy na rok obrotowy 2023

Budżet kapitałowy na rok obrotowy 2023 obejmuje 480,8 mln USD, które przeznaczono głównie na:

- Priorytetowe potrzeby w zakresie wyposażenia szkół w okręgu
- Inicjatywy programowe i rozszerzenie modernizacji technologii
- Dostępność dla OzN i modernizacja toalet



Kategoria budżetowa	Budżet na rok obrotowy 2023* (w mln USD)
Potrzeby obiektu	312,0 USD
Ulepszenia wewnętrzne	45,0 USD
Inwestycje programowe	20,0 USD
Rozwiązanie problemu przeludnienia	0,0 USD
IT, bezpieczeństwo i inne inwestycje	24,0 USD
Ulepszenia w terenie	53,8 USD
Usługi wsparcia projektów kapitałowych	26,0 USD
<b>Razem Plan Kapitałowy na rok obrotowy 2022:</b>	<b>480,8 USD</b>

\*Z wyłączeniem potencjalnego finansowania zewnętrznego

# PODSUMOWANIE – Indeks sprawiedliwości CPS i opinie społeczności lokalnej

## Indeks sprawiedliwości

Narzędzie CPS, które ma zapewnić,  
że decyzje budżetowe przyczynią się  
do zwiększenia sprawiedliwości.



### Czynniki wspólnotowe

Wynik wskaźnika niedostatku

Uczniowie mieszkający w Invest S|W

Wskaźnik oczekiwanej długości życia  
we wspólnocie

Uczniowie doświadczający  
bezdomności



### Demografia

Rasa/pochodzenie etniczne

\*Bezpłatne obiady/obniżone  
opłaty za obiady

\*\*Osoby uczące się angielskiego

Różnorodność uczniów



### Inwestycje kapitałowe

Historyczne finansowanie  
kapitałowe

Historyczne finansowanie TIF

Friend's of Dollars

# PODSUMOWANIE – indeks sprawiedliwości CPS

## Czynniki wspólnotowe

### Społeczność lokalna

---

#### Wynik wskaźnika niedostatku

*Średnia liczba uczniów zamieszkujących obszary o skoncentrowanej niekorzystnej sytuacji w oparciu o 6 wskaźników społeczno-ekonomicznych mających znaczenie dla zdrowia publicznego.*

#### Uczniowie mieszkający w Invest S|W

*Zapewnia dostosowanie do inicjatywy miasta Invest South West. Odsetek uczniów w danej szkole, którzy zamieszkują jeden z miejskich obszarów gminnych INVEST S/W.*

#### Wskaźnik oczekiwanej długości życia we wspólnocie

*Przydatne w ocenie skutków nierówności przy kontroli rozpiętości kosztów utrzymania. Dane dotyczące długości życia (2010): Liczba lat (w zależności od obszaru gminy, w której mieszka uczeń uczęszczający do szkoły).*

#### Uczniowie doświadczający bezdomności

*Uczniowie CPS, którzy nie mają stałego, regularnego i odpowiedniego miejsca zamieszkania w nocy. Szkoły i sieci CPS udzielają pomocy w usuwaniu tych barier zakwalifikowanym uczniom w tymczasowych sytuacjach życiowych (STLS), w tym świadczą usługi takie jak transport, mundurki szkolne, przybory szkolne, zwolnienie z opłat i skierowanie do zasobów środowiskowych.*

# PODSUMOWANIE – indeks sprawiedliwości CPS

## Demografia i historyczne finansowanie kapitałowe

### Demografia

---

<b>Rasa/pochodzenie etniczne</b>	<i>Pomaga w rozwiązywaniu problemów związanych z nierównościami historycznymi. Wskazuje, czy szkoła ma populację uczniów powyżej 90% jednej rasy lub pochodzenia etnicznego (Afroamerykanie lub Latynosi).</i>
<b>Bezpłatne obiady/obniżone opłaty za obiady</b>	<i>Uczniowie znajdujący się w niekorzystnej sytuacji ekonomicznej pochodzą z rodzin, których dochód jest w granicach 185% federalnej granicy ubóstwa.</i>
<b>Ograniczona znajomość języka angielskiego (LEP)</b>	<i>Pomaga w dostarczaniu zasobów do szkół, które zapewniają znaczące zasoby dla pojawiających się w nich uczniów, którzy uczą się języka angielskiego.</i>
<b>Różnorodność uczniów</b>	<i>Pomaga w dostarczaniu zasobów do szkół, które zapewniają znaczące zasoby dla zróżnicowanych uczniów (specjalne programy edukacyjne).</i>

### Historyczne finansowanie kapitałowe

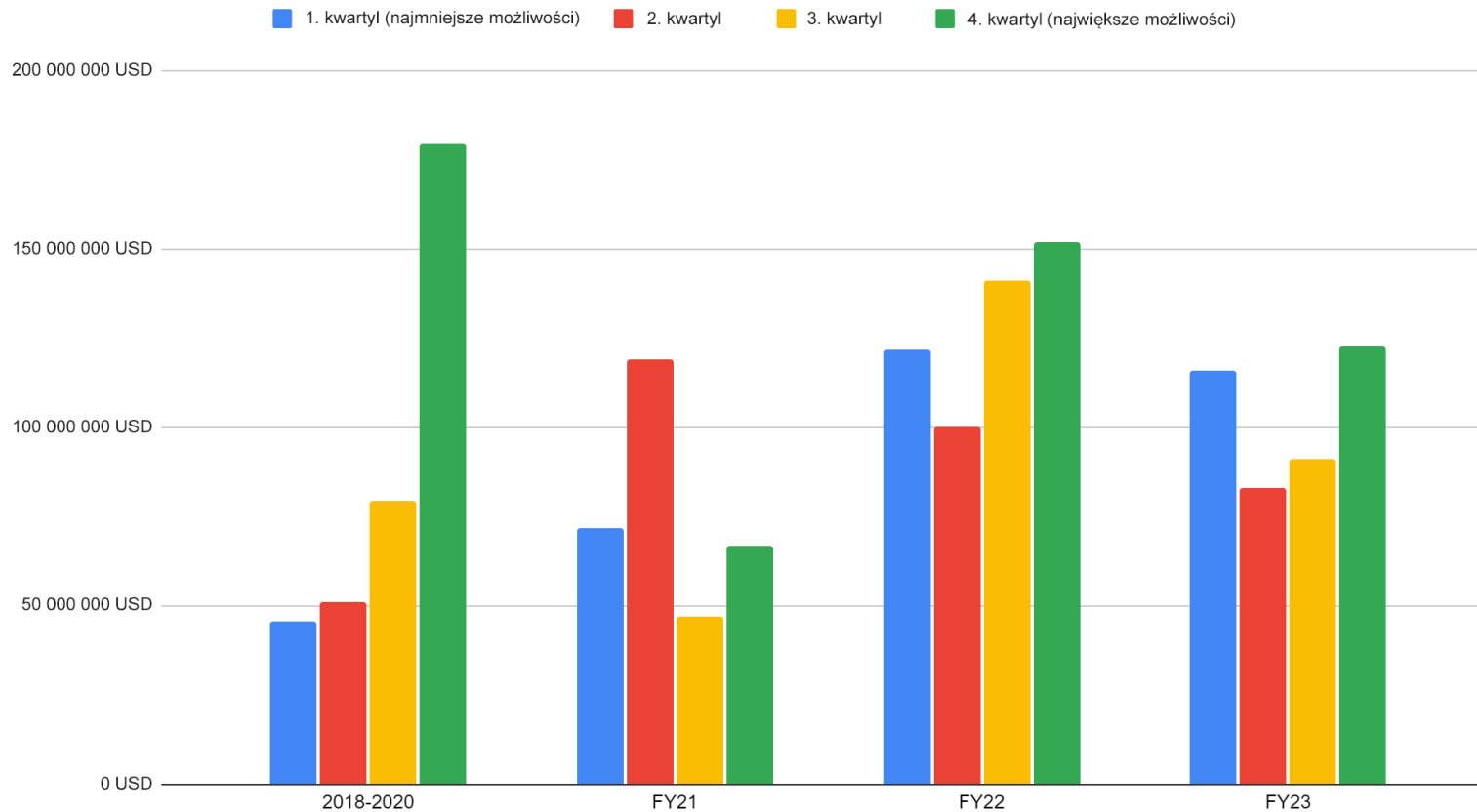
---

<b>Historyczne finansowanie kapitałowe</b>	<i>Pomaga w uwzględnieniu historycznych różnic w finansowaniu kapitałowym (od 2010 roku), finansowaniu TIF (1999-2019) i finansowaniu Friends of Dollars (2017-2021)</i>
--	--

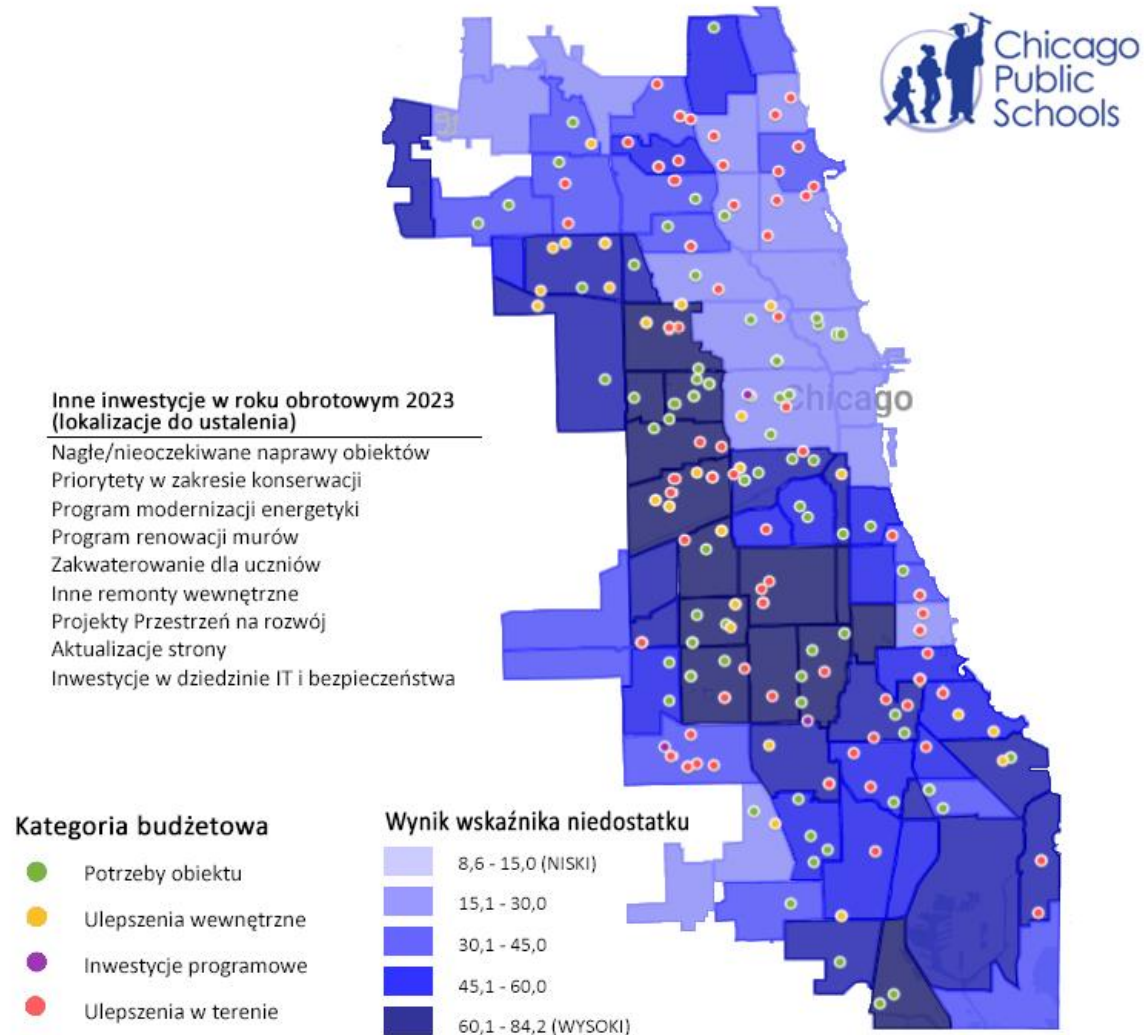
# PODSUMOWANIE – indeks sprawiedliwości CPS

## Demografia i historyczne finansowanie kapitałowe

Budżet kapitałowy według kwartyłów możliwości na rok



# PODSUMOWANIE – Wydatki i trudności w roku obrotowym 2023

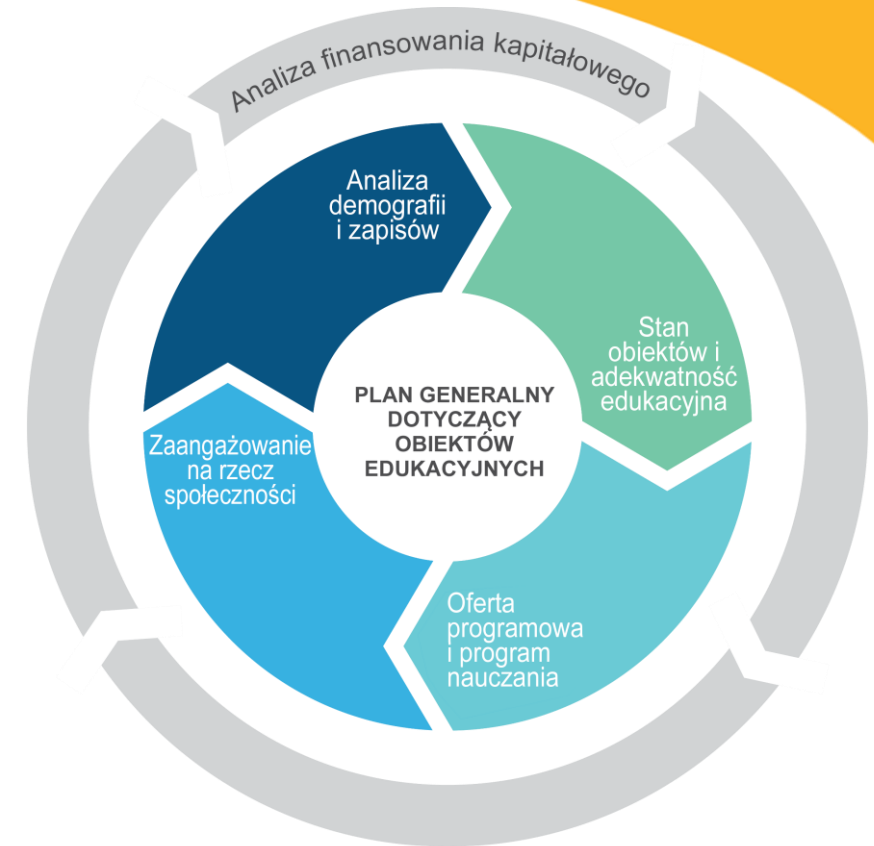


# Planowanie kapitałowe CPS na rok obrotowy 2024: Nasze podejście

W przypadku planowania kapitałowego CPS nadaje priorytety projektom na podstawie potrzeb.

Plan kapitałowy CPS będzie koncentrował się na sprawiedliwości i przejrzystości

Dostosowanie do inicjatyw edukacyjnych i dostępnych funduszy kapitałowych





# Planowanie kapitałowe CPS: Nasz proces

Potrzeby kapitałowe



Budżet kapitałowy na rok obrotowy 2024 jest zgodny z podejściem na rok obrotowy 2023, z następującymi obszarami koncentracji:

Plan kapitałowy



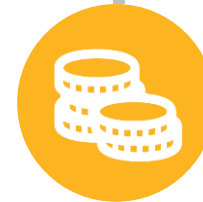
Zaktualizowana ocena stanu obiektów



Zwiększenie przejrzystości i zaangażowania społeczności lokalnej



Dalszy wkład społeczności lokalnej w priorytety budżetowe



Wspieranie inicjatyw okręgowych (w tym dotyczących OzN)



Bieżące wskazówki z Biura ds. sprawiedliwości

# Ocena stanu obiektów

## Ostatnia aktualizacja

### Przegląd programu

Ocena stanu obiektów to inspekcja wizualna stosowana do uchwycenia i zarejestrowania stanu kompleksów wszystkich budynków oraz inwentaryzacji wbudowanych elementów obiektu, takich jak całkowita liczba budynków, całkowita powierzchnia kwadratowa, liczba pokoi/pomieszczeń itp.

### Postanowienia dotyczące programu

Raporty dotyczące ocen z lat 2021-2022 będą wkrótce dostępne na stronie cps.edu.

W ramach ciągłych starań o zwiększenie przejrzystości CPS opracowała **specjalną stronę internetową poświęconą ocenie stanu obiektów** (<https://www.cps.edu/services-and-supports/school-facilities/facility-condition-assessment/>), która stanowi jedno miejsce, w którym można znaleźć informacje na temat procesu oceny obiektów oraz która posiada funkcję wyszukiwania umożliwiającą pobranie raportu z oceny dla dowolnego obiektu będącego własnością CPS.

Chicago Public Schools		Air Force Academy High School [Szkoła średnia Akademii Sił Powietrznych] 3630 S Wells STREET, Chicago, IL 60609			
<b>Sprawozdanie z oceny obiektu</b>					
Niniejszy raport zawiera szczegółowe wyniki oceny stanu obiektu zakończonej w dniu odnotowanym w stopce dokumentu. Kontrolerzy oceniają każdy element obiektu wyłącznie na podstawie obserwacji wzrokowej; nie testują działania sprzętu ani nie przeprowadzają testów niszczących ścian, sufitów czy podłóg. Każdy element obiektu jest oceniany w 7-punktowej skali: ranga 7 oznacza, że element jest nowy lub w stanie zbliżonym do nowego i nie wymaga żadnych prac, natomiast ranga 1 oznacza, że element uległ awarii i jego użytkowanie prowadzi do bezpośredniego zagrożenia życia*. Pozostałe rangi oznaczają na ogół, że dany element wymaga regularnej konserwacji (ranga 5 lub 6) lub pełnej wymiany (ranga 2, 3 lub 4). Aby usprawnić raportowanie i analizę planowania kapitałowego, każdej ocenianej pozycji należy również przypisać zalecany zakres wymiany (używany do określenia okresu, w latach, przed zalecaną wymianą). Długości i jednostki miary (JM) znajdują się na końcu niniejszego raportu.					
W celu uzyskania dodatkowych szczegółów i definicji wartości oceny, które odnoszą się do każdej ocenianej pozycji lub zalecanego zakresu wymiany, proszę zapoznać się z „CPS Guide to Biennial Facility Assessments” [Wytyczne CPS po dwuletnich ocenach obiektów], który można znaleźć na stronie Facilities Standards w sekcji CPS Policies and Guidelines pod adresem <a href="http://www.cps.edu/About_CPS/Policies_and_guidelines/Items/facilitystandards.aspx">http://www.cps.edu/About_CPS/Policies_and_guidelines/Items/facilitystandards.aspx</a> .					
<b>Podsumowanie dla kampusu</b>					
Nazwa budynku	Rok budowy	Liczba kondygnacji	Powierzchnia budynku (stopy kw.)		
	194	2	18 360		
Dodatek 1	1964	2	11 792		
Dodatek 2	1961	2	38 154		
<b>Kampus Ogółem</b>			<b>68 306</b>		
<b>Kategoria: Na zewnątrz</b>					
<b>Budynek: Główny</b>					
Grupa	Pozycja – Typ	Liczba	Ranking	Zalecana wymiana	Uwagi
<b>Wejście</b>					
	Kontrola wejścia – Audio	2	1 EA	6	6-10 lat
	Drzwi zewnętrzne – Drzwi zewnętrzne z FRP	2	2 EA	6	6-10 lat
	Drzwi zewnętrzne – Naświetla górne	2	2 EA	6	6-10 lat
	Schody zewnętrzne – Betonowe	2	10 LF	5	6-10 lat
	Schody zewnętrzne – Kamienne	2	68 LF	6	Ponad 10 lat
	Drzwi zewnętrzne – Drzwi zewnętrzne z FRP	3	2 EA	6	6-10 lat
	Drzwi zewnętrzne – Naświetla górne	3	2 EA	6	6-10 lat
	Schody zewnętrzne – Betonowe	3	10 LF	5	Ponad 10 lat
	Schody zewnętrzne – Kamienne	3	68 LF	6	Ponad 10 lat
	Drzwi zewnętrzne – Zewnętrzne drzwi stalowe	3.5	1 EA	6	6-10 lat
	Drzwi zewnętrzne – Naświetla górne	3.5	1 EA	6	6-10 lat
	Schody zewnętrzne – Betonowe	3.5	60 LF	6	Ponad 10 lat
	Poręcz schodowa – Stalowa poręcz schodów	3.5	30 LF	6	Ponad 10 lat
<b>Fundament</b>					
	Fundamenty – Betonowe	Cały budynek	355 LF	7	Ponad 10 lat
	Konstrukcja nośna – Betonowa	Cały budynek	18 360 SF	7	Ponad 10 lat
<b>Oświetlenie</b>					
	Oświetlenie zewnętrzne – Montowane na parapecie lub dachu	2	EA	6	6-10 lat

# Potrzeby kapitałowe na rok obrotowy 2024 – priorytety budżetowe



Potrzeby w zakresie dachów/obwiednia budynków



Potrzeby w zakresie prac mechanicznych, elektrycznych i hydraulicznych



Modernizacja toalet



Inwestycje w dziedzinie IT i bezpieczeństwa



Inwestycje programowe



Rozwiązanie problemu przeludnienia



Wymiana placów zabaw



Naprawy parkingów



Zasoby rekreacyjne i sportowe dla uczniów



Program renowacji modułów

# Wyższy poziom inwestycji w dostępność budynków

## Strategia inwestycyjna dotycząca OzN

- Zobowiązanie budżetowe do wydania 100 milionów USD w ciągu 5 lat
- Wspiera inicjatywę CPS o dużym zasięgu, w koordynacji z Biurem Burmistrza, poprzez zapewnienie każdemu kampusowi:



Dostępnego parkingu z wyznaczoną drogą do budynku głównego



Dostępnego wejścia do budynku głównego



Dostępnej drogi od wejścia do głównej kondygnacji wewnętrznej (zwykle pierwsze piętro)



Dostępnego biura głównego



Dostępnego zestawu toalet publicznych

# Potrzeby w zakresie dachów/obwiedni budynków



**Typowy zakres:** Wymiana dachu / Wymiana okien / Wymiana murarki

**Typowy Harmonogram:** 1–2 lata (większość pracy w czasie przerwy letniej)

## Wpływ na środowisko nauki



Przyspieszona degradacja kluczowych systemów (np. dachów)



Uszkodzenie innych systemów (np. tynku, farby, sufitu, płytek podłogowych)



Potencjalny wpływ na funkcjonowanie obiektów



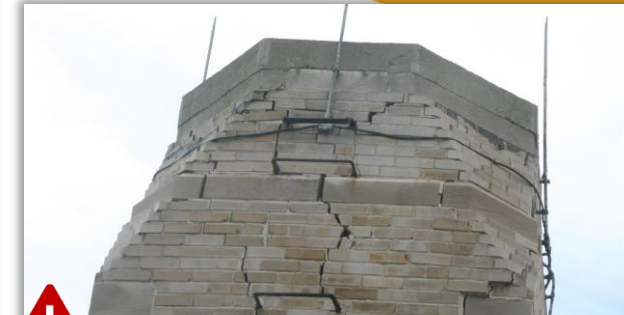
Ryzyko problemów zdrowotnych i dotyczących bezpieczeństwa, takich jak krusząca się farba ołowiowa, jakość powietrza i/lub rozwój pleśni



Większy koszt naprawy



Tworzenie się zastoisk wody i wzrostu biologicznego



Przemieszczona murarka kominowa



Uszkodzone tynki/wykończenia wewnętrzne



Tymczasowa stabilizacja erozji cegieł

# Potrzeby w zakresie prac mechanicznych, elektrycznych i hydraulicznych



**Typowy zakres:** Wymiana ogrzewania (kocioł) lub chłodzenia (agregat chłodniczy) / Modernizacja oświetlenia / Wymiana rurociągów

**Typowy Harmonogram:** 1–2 lata

## Wpływ na środowisko nauki



Potencjalne problemy z jakością powietrza dla uczniów



Awarie systemu (np. wyciek gazu, pęknięcie rur)



Ryzyko konieczności przenoszenia uczniów w czasie ekstremalnych temperatur



Bardziej wydajne i przyjazne dla środowiska instalacje



Przestarzały kocioł (poza okresem użytkowania)



Uszkodzone rurociągi dystrybucji ciepła



Przestarzałe kontrolki



Skorodowane rury rozdzielcze

# Modernizacja toalet



**Typowy zakres:** Remont łazienki dla uczniów obejmujący nowe wykończenie i wymianę armatury

**Typowy Harmonogram:** 6 miesięcy – 1 rok (większość pracy w czasie przerwy letniej)

## Wpływ na środowisko nauki



Kwestie zdrowotne/sanitarne



Potencjalnie niedziałająca armatura/łazienki



Wzrost zagrożenia potknięciami/poślizgami



Wydajne i przyjazne dla środowiska urządzenia i akcesoria



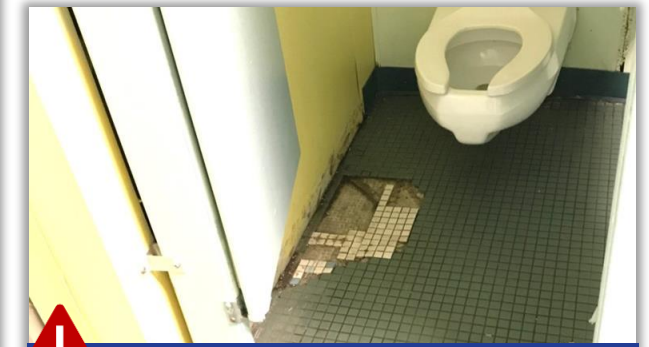
Bezpieczne, czyste i przyjazne dla użytkownika obiekty



Przestarzała armatura i słaby wystrój



Uszkodzone wykończenia



Uszkodzona podłoga

# Inwestycje programowe



**Typowy zakres:** Wyremontowane lub nowe sale lekcyjne w celu wsparcia różnych inicjatyw prowadzonych przez dzielnicę (Rozbudowa przedszkoli, modernizacja laboratoriów naukowych w szkołach średnich, STEM, STEAM itp.)

**Typowy Harmonogram:** 6 miesięcy – 1 rok (większość pracy w czasie przerwy letniej)

## Wpływ na środowisko nauki



Modernizacja sal lekcyjnych w celu wsparcia środowiska edukacyjnego XXI wieku



Zwiększona dostępność wysokiej jakości przestrzeni programowych



Nowe i ulepszone wyposażenie oraz elastyczne układy pomieszczeń



Ograniczenie skutków potencjalnych problemów środowiskowych (np. ołów, azbest)



Remont laboratorium naukowego



# Rozwiązanie problemu przeludnienia



**Typowy zakres:** Budowa nowych budynków (przybudówka/dodatek, nowa szkoła, klasy modułowe/przenośne)

**Typowy Harmonogram:** 1–3 lat

## Wpływ na środowisko nauki



Ochrona programów pomocniczych, które są często eliminowane lub obniżane ze względu na brak miejsca



Unikanie konieczności tworzenia nie sprzyjających warunków do nauki (np. Schowki używane jako sale lekcyjne)



Rozwiązywanie problemów związanych z naruszeniem przepisów budowlanych



Tworzenie bardziej zindywidualizowanych doświadczeń edukacyjnych



Poprawa logistyki i harmonogramu pracy szkoły



Budowa nowej szkoły

# Inwestycje w dziedzinie IT i bezpieczeństwa



**Typowy zakres:** Dostęp do Internetu w celu poszerzenia wiedzy, kamery, telefony z interkodem, alarmy i sprzęt do przesiewania

**Typowy Harmonogram:** 1 rok

## Wpływ na środowisko nauki



Pomoc w zapobieganiu problemom technologicznym, które mają wpływ na naukę uczniów, bezpieczeństwo danych i wirtualne testy



Zachęcanie do rozwijania umiejętności komputerowych i uaktualnianie starzejącego się sprzętu



Wpływ na ogólne bezpieczeństwo uczniów, pracowników i gości



Kamery monitoringu



Systemy zarządzania odwiedzinami

# Renowacja placu zabaw



Typowy zakres: Nowy/wymieniony plac zabaw

Typowy Harmonogram: 6 miesięcy – 1 rok

## Wpływ na środowisko nauki



Zwiększenie liczby urazów wśród uczniów i odwiedzających



Ryzyko zamknięcia placu zabaw (możliwy wpływ na społeczność lokalną)



Generalnie niedostępny dla całej populacji uczniów (w tym uczniów z niepełnosprawnościami)



Stary i nie działający plac zabaw (zagrożenie bezpieczeństwa)



Stary i nie działający plac zabaw (zagrożenie bezpieczeństwa)



Zmodernizowany plac zabaw z nowymi zabezpieczeniami

# Naprawy/zastąpienie miejsc parkingowych



**Typowy zakres:** Usunięcie i zastąpienie uszkodzonych miejsc parkingowych (np. wyboje, nieodpowiednie oświetlenie itp.)

**Typowy Harmonogram:** 6 miesięcy – 2 lata

## Wpływ na środowisko nauki



Zagrożenia mogą spowodować obrażenia (poślizgnięcia/upadki) u pracowników lub gości



Zagrożenie bezpieczeństwa w słabo oświetlonych miejscach



Słabe środki bezpieczeństwa/nadzór



Bardziej efektywny przepływ ruchu, wykorzystanie przestrzeni i oznakowanie chodników



Stosowanie bardziej zrównoważonych materiałów



Uszkodzone miejsca parkingowe



Świeżo wybrukowany parking

# Zasoby rekreacyjne i sportowe dla uczniów



**Typowy zakres:** Odnowione/zastąpione zasoby/obiekty rekreacyjne i sportowe dla uczniów  
**Typowy Harmonogram:** 1–2 lata

## Wpływ na środowisko nauki



Generalnie niedostępny dla całej populacji uczniów (w tym uczniów z niepełnosprawnościami)



Ryzyko zamknięcia zasobów sportowych, takich jak basen lub bieżnia (możliwy wpływ na społeczność lokalną)



Promocja zdrowego i aktywnego życia dla wszystkich uczniów.



Przestarzała toaleta na stadionie



Uszkodzona/niedziałająca kryta pływalnia



Uszkodzona sztuczna trawa i bieżnia (zagrożenie bezpieczeństwa)



Odnowiona kryta pływalnia

# Program renowacji modułów



**Typowy zakres:** Odnowienie, wymiana lub usunięcie istniejących budynków modułowych

**Typowy Harmonogram:** 1–2 lata

## Wpływ na środowisko nauki



Przyspieszona degradacja kluczowych systemów (tj. dachy, tynki, urządzenia mechaniczne, wykończenia wnętrz)



Potencjalny wpływ na funkcjonowanie obiektów



Ryzyko problemów zdrowotnych i dotyczących bezpieczeństwa, takich jak krusząca się farba ołowiowa, jakość powietrza i/lub rozwój pleśni



Zapewnienie sprzyjających warunków do nauki, które są równoważne z dobrym doświadczeniem nauczania w stałym budynku



Istniejący budynek modułowy



Zastępczy budynek modułowy



Istniejący budynek modułowy



Nowy/zastępczy budynek modułowy

# Określenie priorytetów dla kapitału: Kategorie budżetu kapitałowego

Zebranie opinii publicznej w sprawie ustalenia priorytetów dla następujących potrzeb kapitałowych:



## Potrzeby w zakresie dachów/obwiedni budynków

Remont kapitalny lub wymiana systemów murarskich, dachowych lub okiennych



## Inwestycje programowe

Modernizacja sal lekcyjnych w celu zapewnienia środowiska edukacyjnego na miarę XXI wieku



## Wymiana placów zabaw

Wymiana placów zabaw, które są przestarzałe lub nieodpowiednie dla uczniów



## Potrzeby w zakresie prac mechanicznych, elektrycznych i hydraulicznych

Naprawa lub wymiana systemów mechanicznych, elektrycznych i hydraulicznych, które mogą działać, ale są nieefektywne i wymagają kosztownej konserwacji



## Rozwiązanie problemu przeludnienia

Zmniejszenie przepelnienia w szkołach na terenie całego okręgu



## Naprawy/zastąpienie miejsc parkingowych

Naprawa lub zastąpienie miejsc parkingowych, które są w złym stanie lub mają nieodpowiednie oświetlenie i środki bezpieczeństwa



## Inwestycje w dziedzinie IT i bezpieczeństwa

Wspieranie krytycznych systemów informatycznych okręgu oraz dostarczanie do szkół nowego i bezpiecznego sprzętu



## Zasoby rekreacyjne i sportowe dla uczniów

Naprawa lub wymiana zasobów/obiektów sportowych dla uczniów, które są w złym stanie, w tym istniejących krytych pływalni, boisk trawiastych, torów i stadionów



## Modernizacja toalet

Toalety w złym stanie (wykończenie i ścianki działowe), niedziałająca armatura lub nieodpowiednia wentylacja



## Program renowacji modułów

Odnowienie, zastąpienie lub usunięcie istniejących budynków modułowych w złym stanie w całym obecnym portfolio budynków

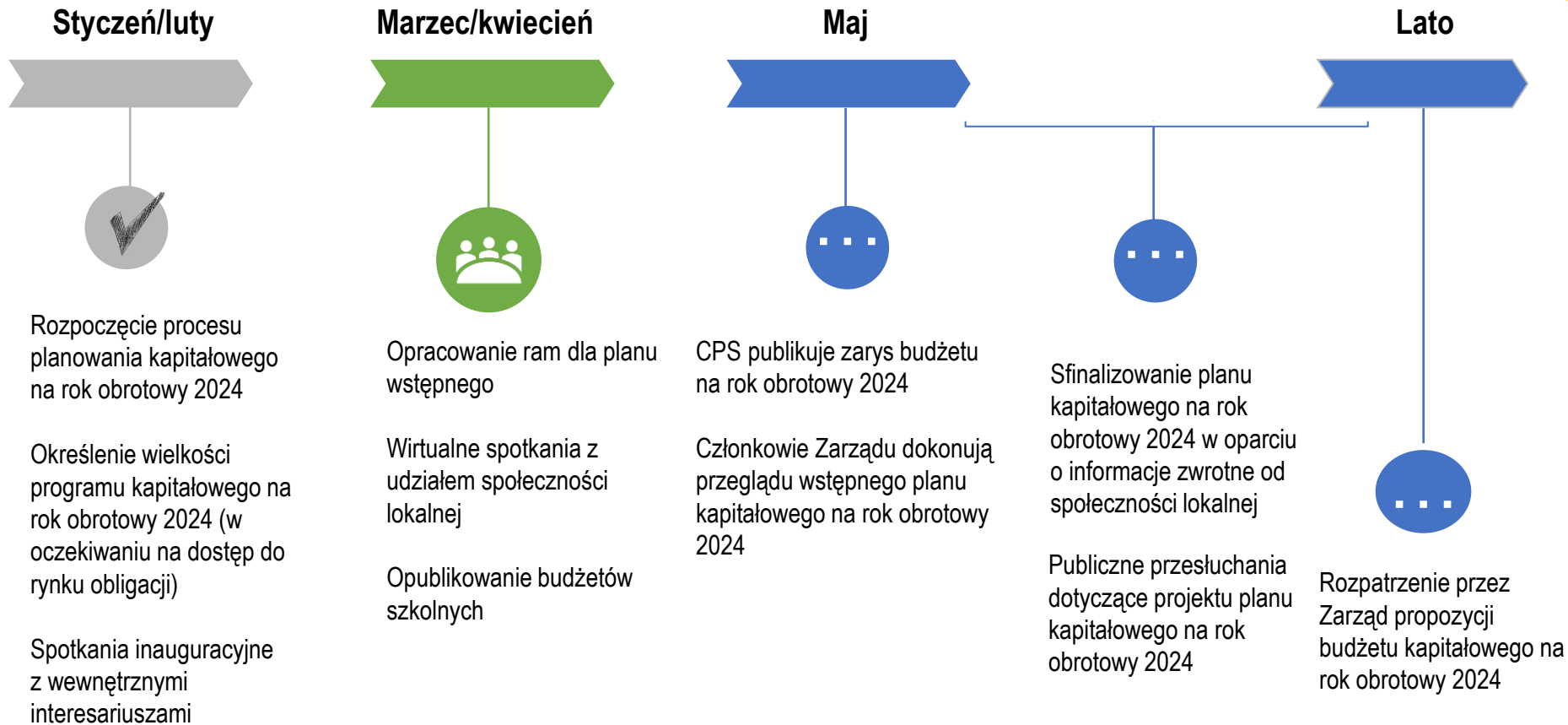
# Pytania i odpowiedzi Dyskusja



[cps.edu/CapitalSurvey2023](https://cps.edu/CapitalSurvey2023)  
Ankieta dostępna online do 9 maja 2023 r.



# Kolejne etapy i harmonogram budżetu kapitałowego na rok obrotowy 2024



# UZUPEŁNIJ ANKIETĘ



[cps.edu/CapitalSurvey2023](https://cps.edu/CapitalSurvey2023)  
Ankieta dostępna online do 9 maja 2023 r.



# Dziękujemy

Cieszymy się, gdy poznajemy wasze opinie