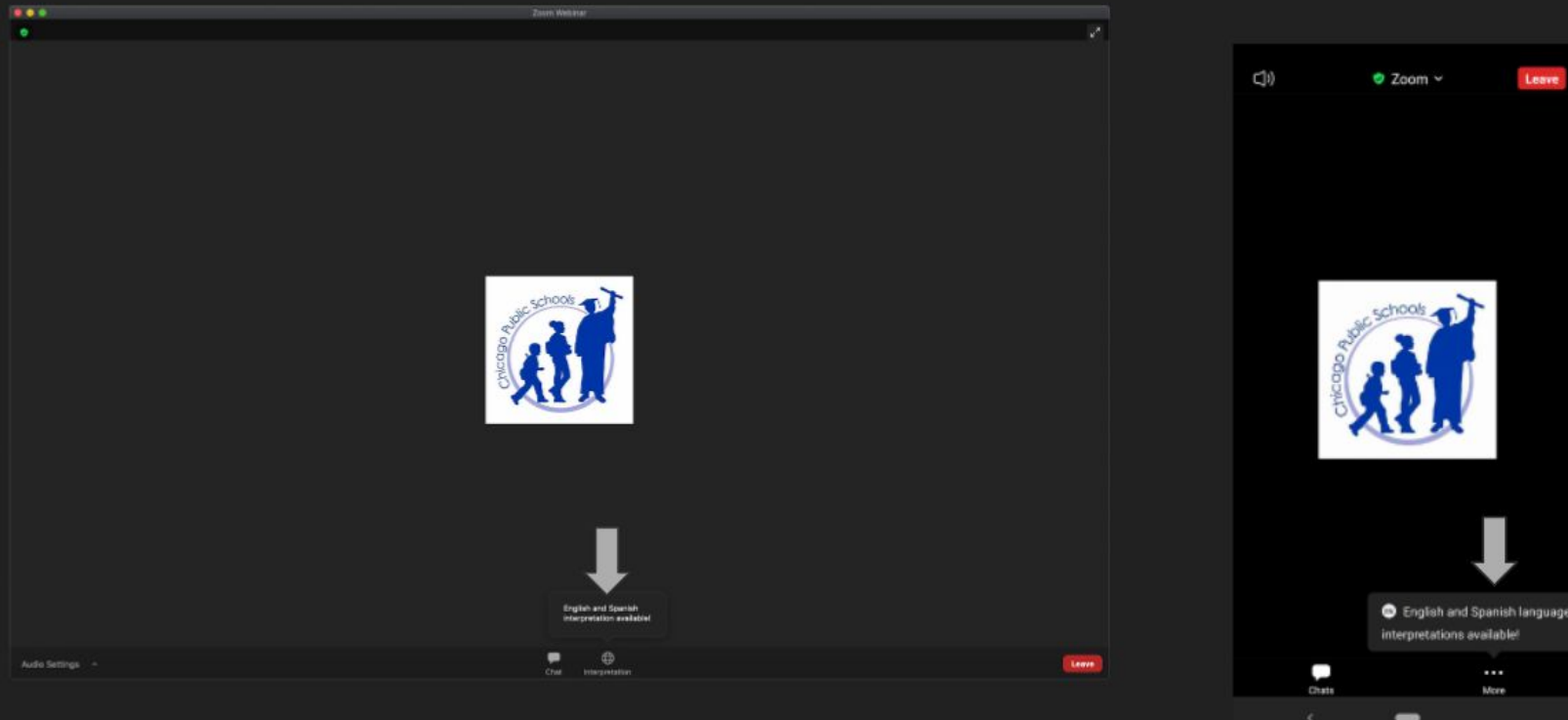


# Witamy!

Aby uzyskać dostęp do tłumaczenia na język hiszpański, kliknij ikonę oznaczającą tłumaczenie w dolnej części okna programu Zoom



**UŻYWAJ CZATU lub Q&A** i zwracaj uwagę na czat, aby angażować się podczas prezentacji. (kliknij widok, w którym widoczny jest „Czat”)

# Cele na dziś

## Cele na dziś:

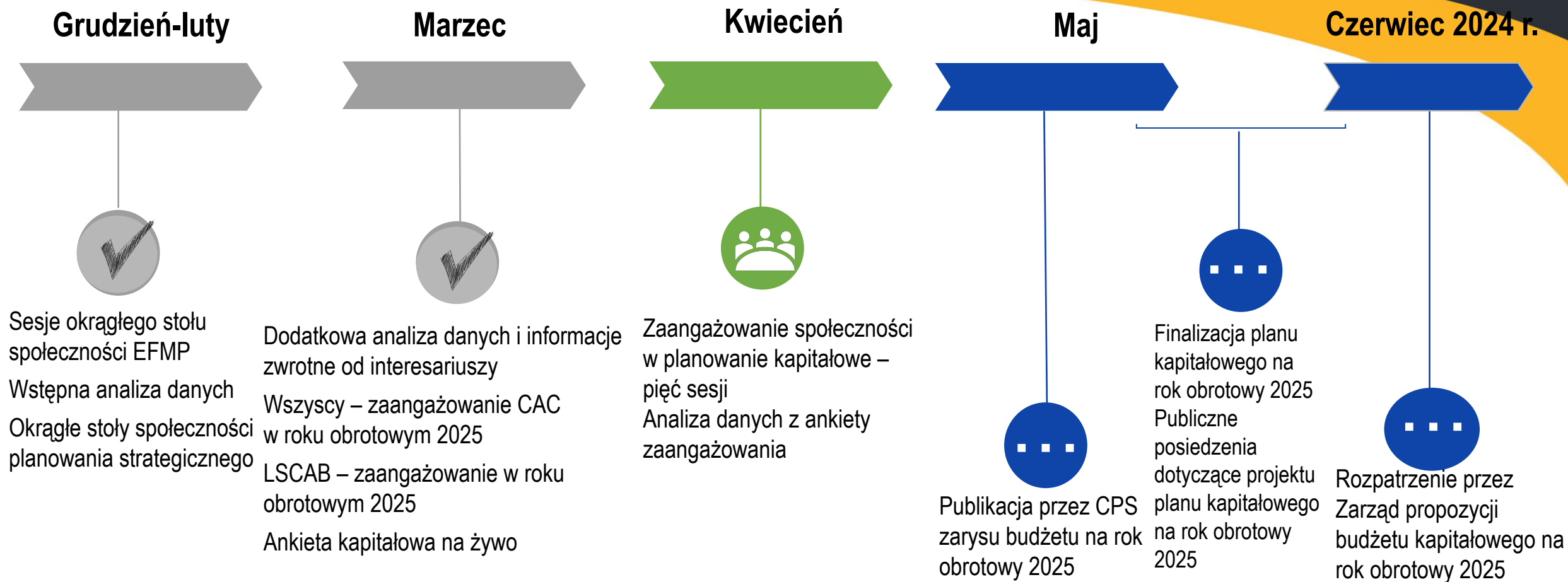
- Przypomnienie procesu planowania kapitałowego i budżetu na rok obrotowy 2024
- Dalsze budowanie zrozumienia społeczności CPS dla procesu planowania kapitałowego okręgu
- Konsultacje z rodzinami i zbieranie informacji zwrotnych na temat priorytetów budżetu kapitałowego

## Pytania do przemyślenia:

1. **PRIORYTETY BUDŻETU KAPITAŁOWEGO:** *Które z nich są najważniejsze dla Ciebie i Twojej społeczności?*
2. **ZWIĘKSZONE ZAANGAŻOWANIE SPOŁECZNE:** *W jaki sposób informować społeczność o procesie planowania kapitałowego i w jaki sposób współpracować z większą liczbą rodzin przez cały ten proces?*

Proszę pamiętać, aby wziąć udział w ANKIECIE

# Kapitał – Harmonogram planowania kapitałowego na rok obrotowy 2025



# Prelegenci CPS



**Fatima Cooke**

Kierownik ds. sprawiedliwości,  
zaangażowania i strategii



**Venny Dye**

Dyrektor wykonawcza  
ds. planowania  
kapitałowego  
i budownictwa



**Ivan Hansen**

Kierownik ds. obiektów



**Ariel Vaca**

Dyrektor ds. prac  
remontowo-budowlanych



# Tematy do dyskusji

## Nasze cele:

- Podsumowanie planu kapitałowego na rok obrotowy 2024
- Zbudowanie zrozumienia społeczności CPS dla procesu planowania kapitałowego okręgu
- Konsultowanie się z rodzinami i zbieranie informacji zwrotnych na temat priorytetów kapitałowych oraz poprawa zaangażowania na rzecz społeczności lokalnej

- 1 | Wskaźniki indeksu sprawiedliwości
- 2 | Portfolio budynków CPS
- 3 | Zrozumienie budżetu CPS  
*Podsumowanie roku obrotowego 2024*
- 4 | Podejście do planowania kapitałowego  
Wskaźniki indeksu sprawiedliwości
- 5 | Kategorie budżetu kapitałowego

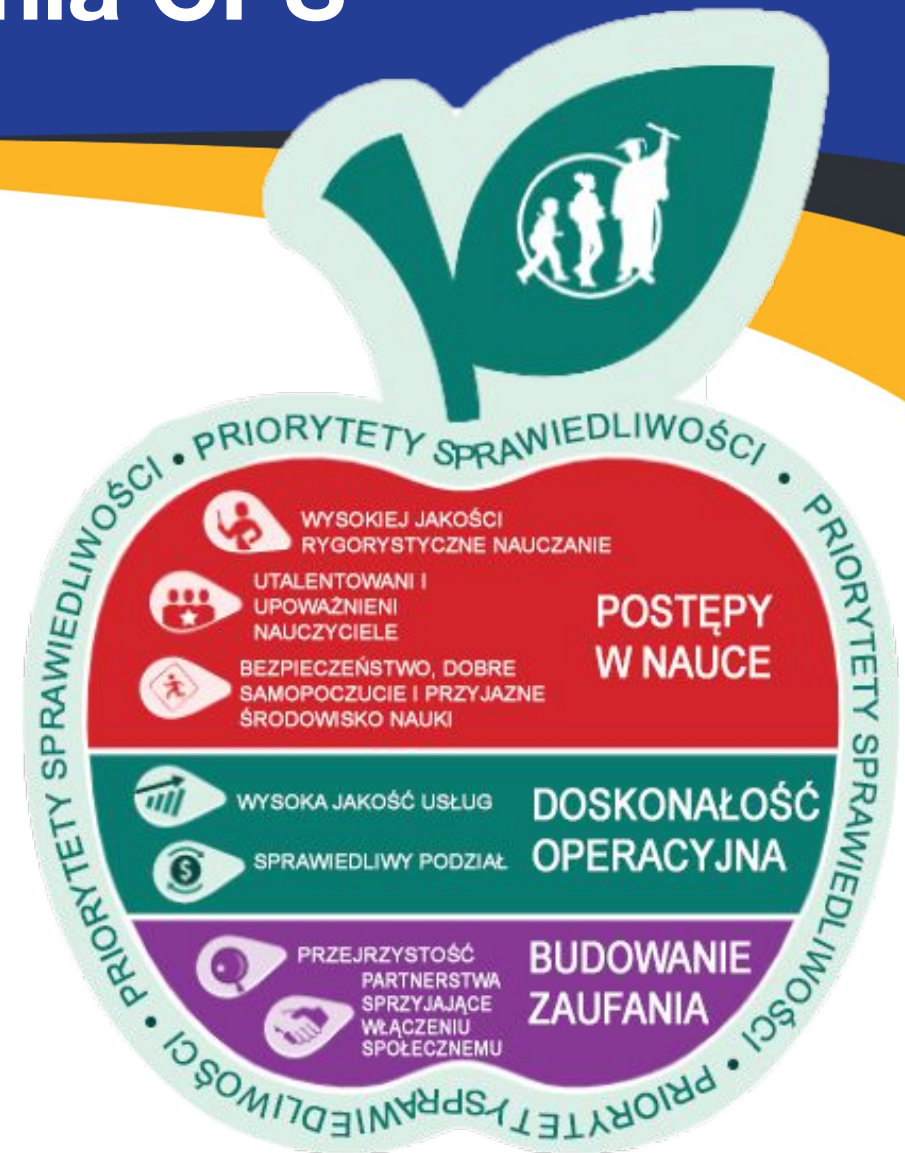
*thankful*  
**AND**  
*grateful*

wdzięczny i pełen uznania

# Strategia trzyletnia CPS

## Zobowiązanie nr 3: Budowanie zaufania

Szanujemy naszych uczniów i ich rodziny oraz różnorodne społeczności, w których żyją oraz okazujemy im szacunek jako partnerom w naszej wspólnej misji. Zdobędziemy ich zaufanie dzięki otwartej komunikacji i konsekwentnemu działaniu w oparciu o opinie społeczności.



# Definiowanie sprawiedliwości

## SPRAWIEDLIWOŚĆ OZNACZA

CPS definiuje sprawiedliwość jako wspieranie indywidualnych kultur, tożsamości, talentów, zdolności, języków i zainteresowań każdego ucznia poprzez zapewnienie im niezbędnych możliwości i zasobów, aby spełnić ich unikalne potrzeby i aspiracje



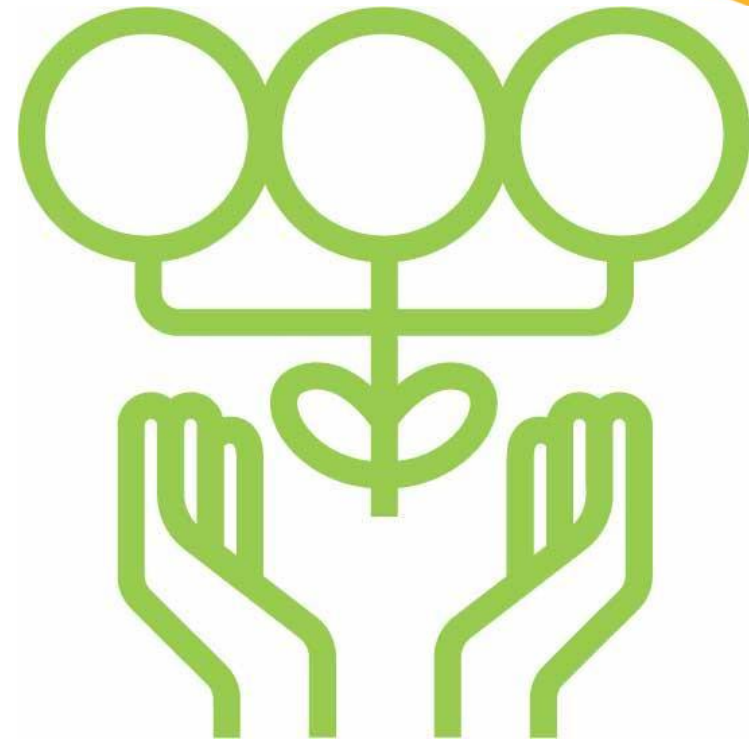
# Podejście do sprawiedliwości





# Definicja sprawiedliwego podziału zasobów

„Celem sprawiedliwego podziału zasobów jest stworzenie godziwych doświadczeń uczniów w środowiskach gotowych do nauki. Sprawiedliwy podział zasobów oznacza konsekwentne ustalanie priorytetów i przydzielanie ludzi, czasu i pieniędzy w celu dostosowania do zapotrzebowania i możliwości”.



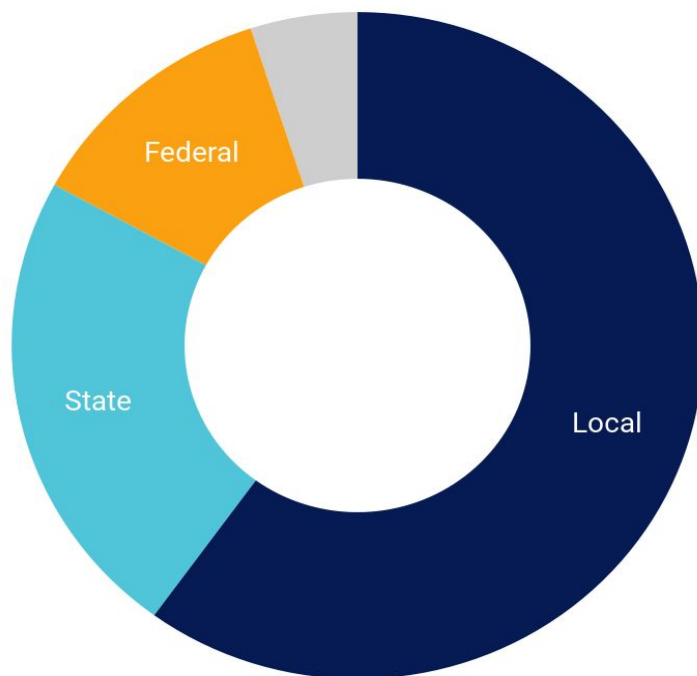
# Finansowanie szkół CPS w roku obrotowym 2024 (STRESZCZENIE)

Skąd CPS czerpie fundusze? W jaki sposób CPS rozdziela

swoje zasoby?

**BUDŻET OPERACYJNY CPS na rok obrotowy 2024 – 8,5 mld USD**

**95 centów z każdego dolara w budżecie bezpośrednio wspiera szkoły**



46¢ SZKOŁY REJONOWE  
11¢ SZKOŁY SPOŁECZNE I KONTRAKTOWE

BIURO CENTRALNE  
+ SIECI

**Uwaga:** Sumy obejmują wszystkie przychody z działalności operacyjnej i obsługi zadłużenia  
670 mln z budżetu operacyjnego CPS jest pokrywane z jednorazowych federalnych przychodów z tytułu ulgi COVID, które wygasają we wrześniu 2024 r

# PODSUMOWANIE – Indeks sprawiedliwości CPS i opinie społeczności lokalnej

## Indeks sprawiedliwości

Narzędzie CPS, które ma zapewnić,  
że decyzje budżetowe przyczynią się  
do zwiększenia sprawiedliwości.



### Czynniki wspólnotowe

Wynik wskaźnika niedostatku

Uczniowie mieszkający w Invest S|W

Wskaźnik oczekiwanej długości życia  
we wspólnocie

Uczniowie doświadczający  
bezdomności

### Demografia

Rasa/pochodzenie etniczne

\*Bezpłatne obiady/obniżone  
opłaty za obiady

\*\*Osoby uczące się angielskiego

Różnorodność uczniów



### Inwestycje kapitałowe

Historyczne finansowanie  
kapitałowe

Historyczne finansowanie TIF

Friend's of Dollars

# PODSUMOWANIE – indeks sprawiedliwości CPS

## Czynniki wspólnotowe

### Społeczność lokalna

---

#### Wynik wskaźnika niedostatku

Średnia liczba uczniów zamieszkujących obszary o skoncentrowanej niekorzystnej sytuacji w oparciu o 6 wskaźników społeczno-ekonomicznych mających znaczenie dla zdrowia publicznego.

#### Uczniowie mieszkający w Invest S|W

Zapewnia dostosowanie do inicjatywy miasta Invest South West. Odsetek uczniów w danej szkole, którzy zamieszkują jeden z miejskich obszarów gminnych INVEST S/W.

#### Wskaźnik oczekiwanej długości życia we wspólnocie

Przydatne w ocenie skutków nierówności przy kontroli rozpiętości kosztów utrzymania. Dane dotyczące długości życia (2010): Liczba lat (w zależności od obszaru gminy, w której mieszka uczeń uczęszczający do szkoły).

#### Uczniowie doświadczający bezdomności

Uczniowie CPS, którzy nie mają stałego, regularnego i odpowiedniego miejsca zamieszkania w nocy. Szkoły i sieci CPS udzielają pomocy w usuwaniu tych barier zakwalifikowanym uczniom w tymczasowych sytuacjach życiowych (STLS), w tym świadczą usługi takie jak transport, mundurki szkolne, przybory szkolne, zwolnienie z opłat i skierowanie do zasobów środowiskowych.

# PODSUMOWANIE – indeks sprawiedliwości CPS

## Demografia i historyczne finansowanie kapitałowe

### Demografia

---

<b>Rasa/pochodzenie etniczne</b>	<i>Pomaga w rozwiązywaniu problemów związanych z nierównościami historycznymi. Wskazuje, czy szkoła ma populację uczniów powyżej 90% jednej rasy lub pochodzenia etnicznego (Afroamerykanie lub Latynosi).</i>
<b>Bezpłatne obiady/obniżone opłaty za obiady</b>	<i>Uczniowie znajdujący się w niekorzystnej sytuacji ekonomicznej pochodzą z rodzin, których dochód jest w granicach 185% federalnej granicy ubóstwa.</i>
<b>Ograniczona znajomość języka angielskiego (LEP)</b>	<i>Pomaga w dostarczaniu zasobów do szkół, które zapewniają znaczące zasoby dla pojawiających się w nich uczniów, którzy uczą się języka angielskiego.</i>
<b>Różnorodność uczniów</b>	<i>Pomaga w dostarczaniu zasobów do szkół, które zapewniają znaczące zasoby dla zróżnicowanych uczniów (specjalne programy edukacyjne).</i>

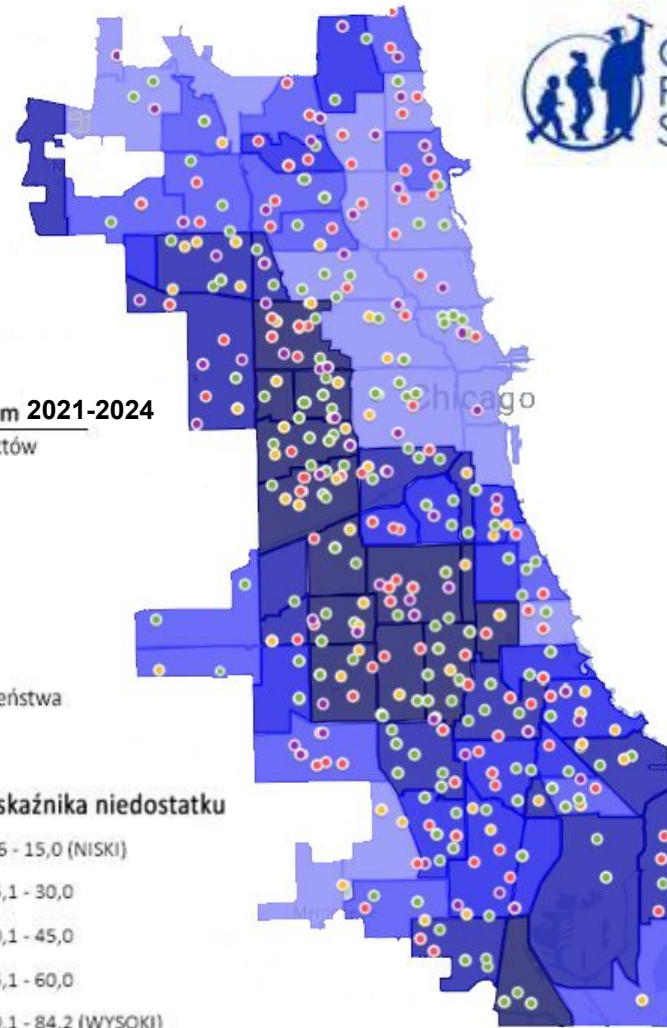
### Historyczne finansowanie kapitałowe

---

<b>Historyczne finansowanie kapitałowe</b>	<i>Pomaga w uwzględnieniu historycznych różnic w finansowaniu kapitałowym (od 2010 roku), finansowaniu TIF (1999-2019) i finansowaniu Friends of Dollars (2017-2021)</i>
--	--



# PODSUMOWANIE – Wydatki i trudności w roku obrotowym 2021-2024



## Inne inwestycje w roku obrotowym 2021-2024

- Nagle/nieoczekiwane naprawy obiektów
- Priorytety w zakresie konserwacji
- Program modernizacji energetyki
- Program renowacji murów
- Zakwaterowanie dla uczniów
- Inne remonty wewnętrzne
- Projekty Przestrzeń na rozwój
- Aktualizacje strony
- Inwestycje w dziedzinie IT i bezpieczeństwa

### Kategoria budżetowa

- Potrzeby obiektu
- Ulepszenia wewnętrzne
- Inwestycje programowe
- Ulepszenia w terenie

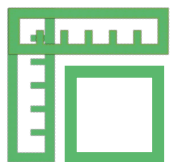
### Wynik wskaźnika niedostatku

- 8,6 - 15,0 (NISKI)
- 15,1 - 30,0
- 30,1 - 45,0
- 45,1 - 60,0
- 60,1 - 84,2 (WYSOKI)



# **Sesja zaangażowania na rzecz społeczności w plan kapitałowy na rok obrotowy 2025**

# Portfolio budynków CPS – przegląd



**62** mln stóp kwadratowych



**522** kampusy



**803** budynki



**3,2 mld USD\***  
całkowite zapotrzebowanie



**84 lata** średni wiek kampusu



**150 lat** najstarszy kampus

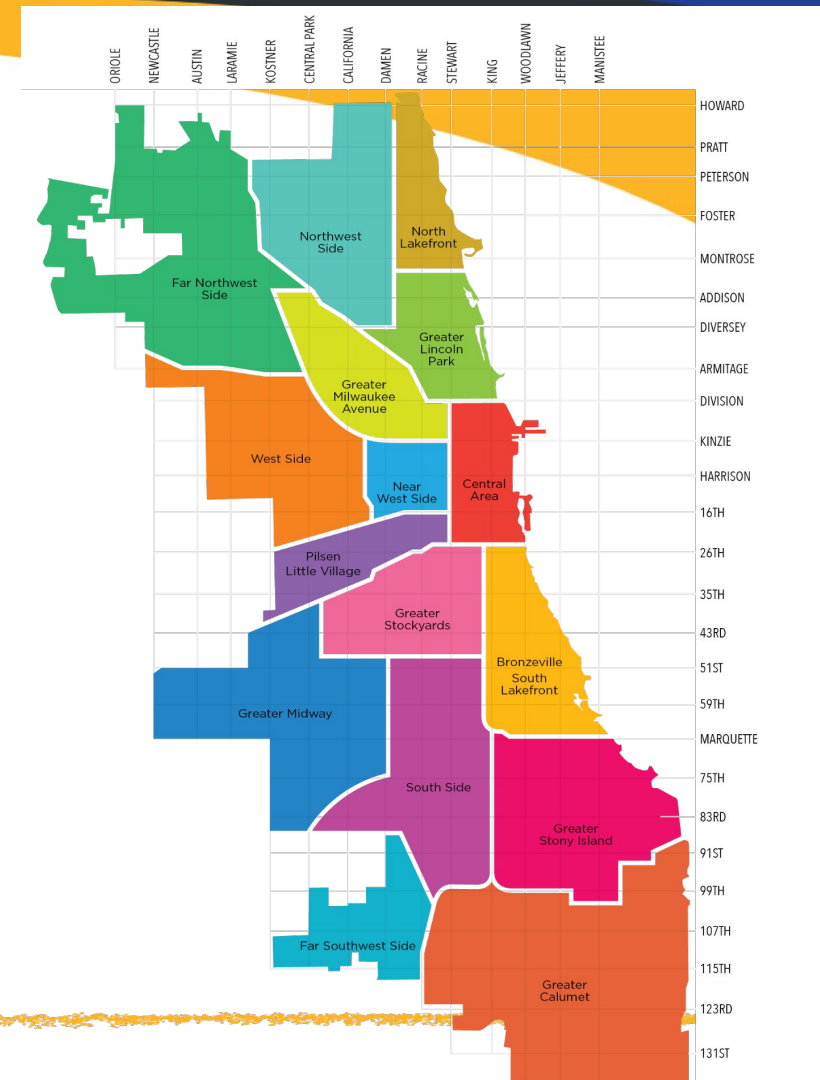


*CPS ma znaczne potrzeby w zakresie obiektów ze względu na **wielkość i wiek** portfolio budynków*

# Analiza obszaru planowania (co 5 lat)

W ramach EFMP okręg obejmuje dodatkowe informacje dotyczące 16 obszarów planowania okręgu, w tym między innymi następujące tematy:

- Przegląd obszaru wraz z historią i kontekstem
- Przegląd obiektów szkolnych z mapami granic frekwencji
- Wykorzystanie przestrzeni
- Obecne braki w obiektach
- Szczegółowe dane według szkoły



# Podział potrzeb w zakresie obiektów

**37%**

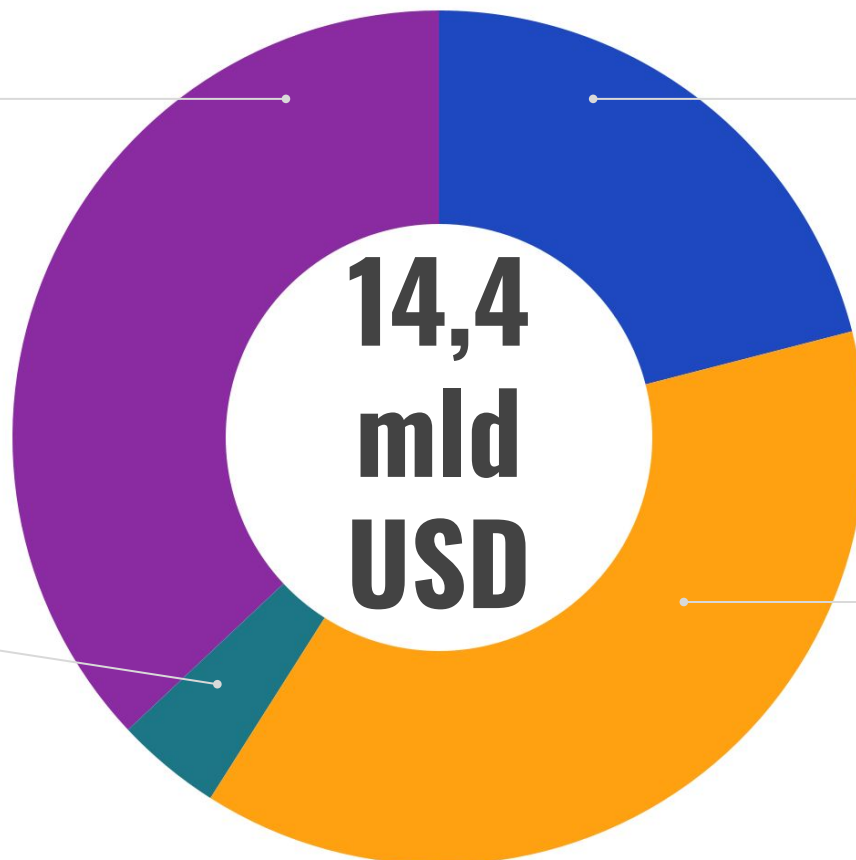
## Modernizacje obiektów

Modernizacje, w tym wykończenie (malowanie, elementy wykończeniowe, sufity), modernizacje oświetlenia i inne modernizacje sal lekcyjnych. Modernizacje te poprawią środowisko uczenia się, jednocześnie zwiększając efektywność energetyczną budynku.

**4%**

## Dostępność ADA

Trzeba zapewnić dostępność kampusu na podstawie ocen stanu obiektu w latach 2021–22. Modernizacje te zapewnią równy dostęp dla wszystkich.



**14,4  
mld  
USD**

**21%**

## Natychmiastowe potrzeby krytyczne

Krytyczne potrzeby systemowe obiektu, takie jak przegrody zewnętrzne budynku (okna, dachy, elementy murowane) oraz mechaniczne systemy ogrzewania i chłodzenia w ciągu najbliższych 5 lat w oparciu o oceny stanu obiektu w latach 2021–22. Modernizacje te przyczynią się do poprawy efektywności energetycznej budynków i jakości powietrza w pomieszczeniach.

**38%**

## Krytyczne potrzeby długoterminowe

Krytyczne potrzeby systemowe obiektu, takie jak przegrody zewnętrzne budynku (okna, dachy, elementy murowane) oraz mechaniczne systemy ogrzewania i chłodzenia w okresie od 6 do 10 lat w oparciu o oceny stanu obiektu w latach 2021–22. Modernizacje te przyczynią się do poprawy efektywności energetycznej budynków i jakości powietrza w pomieszczeniach.



# Zrozumienie budżetów CPS

## Rodzaje budżetu CPS

**Kapitałowy:** Wykorzystywany na budowę, remonty i technologie oparte na infrastrukturze

**Operacyjny:** Wykorzystywany do bieżącego funkcjonowania szkół i obiektów

**Dłużny:** Wykorzystywany do dokonywania rocznych płatności z tytułu obligacji i innych pożyczek

# Zapotrzebowanie budowlane – kapitał a obsługa i utrzymanie

## Budżet kapitałowy

### Zakres

- Duży remont / Inwestycje programowe / Nowe obiekty budowlane
  - *Dach i okna*
  - *Prace mechaniczne, elektryczne i hydrauliczne*
  - *Inwestycje w terenie (parking, plac zabaw)*

### Załącznik

Kilka miesięcy do ponad 2 lat

## Obsługa i utrzymanie obiektów

### Zakres

- Codzienna obsługa/utrzymanie
  - *Usługi w zakresie dozoru terenu*
  - *Architektura krajobrazu/odśnieżanie*
  - *Usługi związane z odpadami*
  - *Energia elektryczna/gaz (dostawa i dystrybucja)*

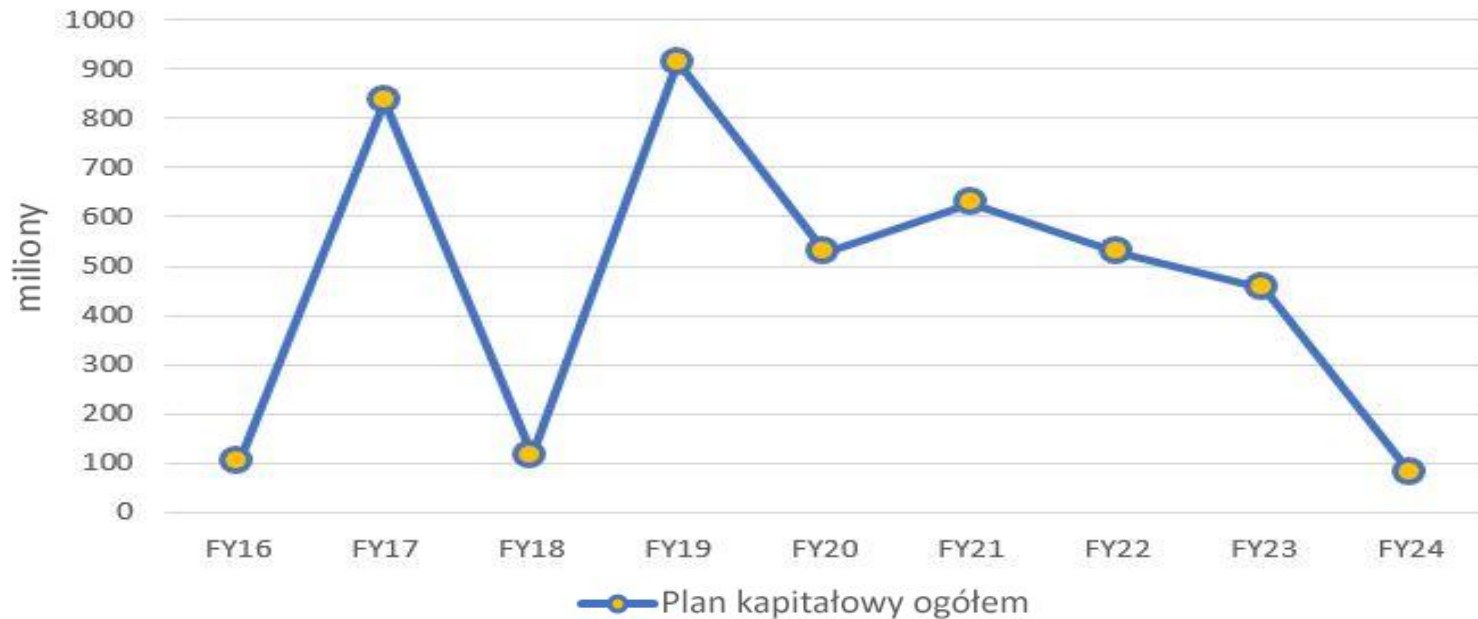
- Drobne naprawy

### Załącznik

Dni do tygodni

# Historyczne budżety kapitałowe

Budżet planu kapitałowego\* według roku obrotowego



*Uwaga: \* Z wyłączeniem finansowania zewnętrznego i usług wsparcia kapitałowego*

- CPS ma **duże potrzeby budowlane**
- Ogólne potrzeby **przekraczają roczne poziomy finansowania**
- Historycznie rzecz biorąc, roczne **poziomy finansowania są zmienne**
- **Ustalanie priorytetów ma kluczowe znaczenie**

Budżety kapitałowe zmieniają się co roku, kluczowe znaczenie ma zatem ustalenie priorytetów projektów.

# PODSUMOWANIE – Priorytety budżetu kapitałowego na i opinie społeczności lokalnej



# PODSUMOWANIE – Budżet kapitałowy na rok obrotowy 2024

Budżet kapitałowy na rok obrotowy 2024 został ograniczony do 100 mln USD finansowania CPS, które koncentrowało się na następujących obszarach:

- Pozyskane finansowanie zewnętrzne (55 mln USD)

Kategoria budżetowa	Budżet na rok obrotowy 2024* (w mln USD)
Potrzeby obiektu	54,9 USD
Ulepszenia wewnętrzne	10,0 USD
Inwestycje programowe	0,0 USD
Rozwiązanie problemu przeludnienia	0,0 USD
IT, bezpieczeństwo i inne inwestycje	6,2 USD
Ulepszenia w terenie	8,9 USD
Usługi wsparcia projektów kapitałowych	20,0 USD
<b>Plan Kapitałowy na rok obrotowy 2024 ogółem:</b>	<b>100,0 USD</b>

\*Z wyłączeniem potencjalnego finansowania zewnętrznego

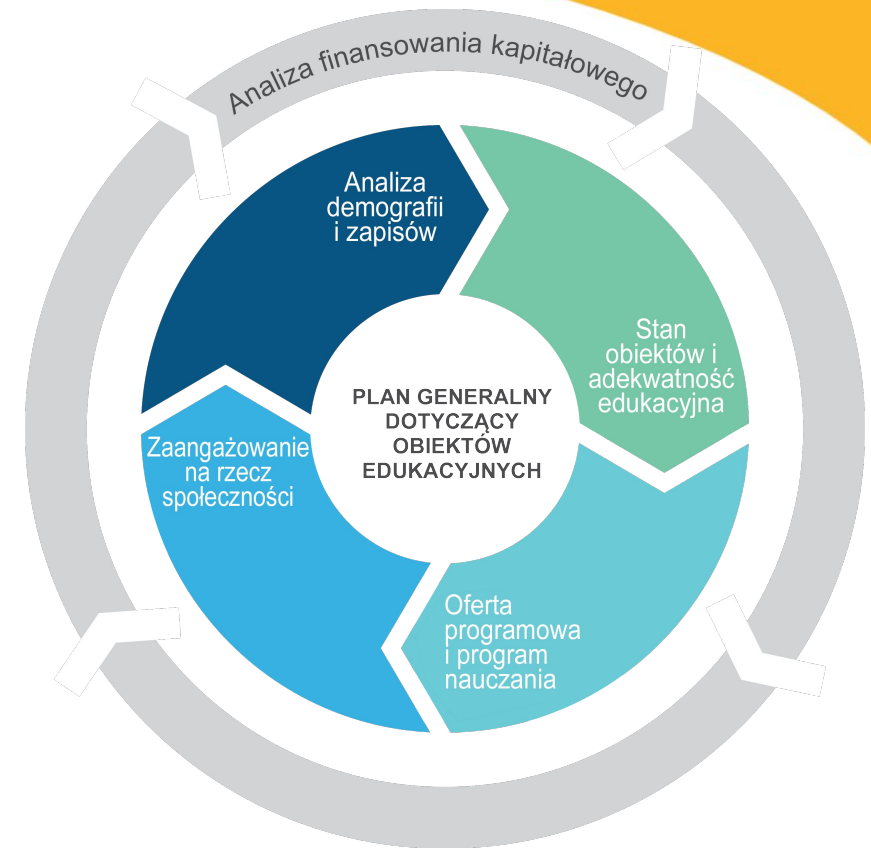


# Planowanie kapitałowe CPS na rok obrotowy 2025: Nasze podejście

W przypadku planowania kapitałowego CPS **nadaje priorytety projektom na podstawie potrzeb.**

Plan kapitałowy CPS będzie **koncentrował się na sprawiedliwości i przejrzystości**

Dostosowanie do **inicjatyw edukacyjnych i dostępnych funduszy kapitałowych**



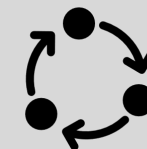
# Planowanie kapitałowe CPS: Nasz proces

Potrzeby kapitałowe



Budżet kapitałowy na rok obrotowy 2025 koncentruje się na następujących obszarach:

Plan kapitałowy



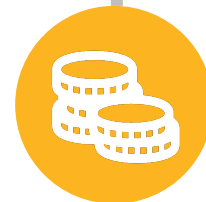
Zaktualizowana ocena stanu obiektów



Zwiększenie przejrzystości i zaangażowania społeczności lokalnej



Dalszy wkład społeczności lokalnej w priorytety budżetowe



Wspieranie inicjatyw okręgowych (w tym ADA) i maksymalizacja wpływu wydatków kapitałowych na uczniów i ich doświadczenia



Bieżące wskazówki z Biura ds. sprawiedliwości

# Ocena stanu obiektów

## Ostatnia aktualizacja

### Przegląd programu

Ocena stanu obiektów to inspekcja wizualna stosowana do uchwycenia i zarejestrowania stanu kompleksów wszystkich budynków oraz inwentaryzacji wbudowanych elementów obiektu, takich jak całkowita liczba budynków, całkowita powierzchnia kwadratowa, liczba pokoi/pomieszczeń itp.

### Postanowienia dotyczące programu

Raporty dotyczące ocen z lat 2021-2022 udostępniono w maju na stronie cps.edu.

W ramach ciągłych starań o zwiększenie przejrzystości CPS opracowała **specjalną stronę internetową poświęconą ocenie stanu obiektów** (<https://www.cps.edu/services-and-supports/school-facilities/facility-condition-assessment/>), która stanowi jedno miejsce, w którym można znaleźć informacje na temat procesu oceny obiektów oraz która posiada funkcję wyszukiwania umożliwiającą pobranie raportu z oceny dla dowolnego obiektu będącego własnością CPS.

Chicago Public Schools		Air Force Academy High School 3630 S Wells STREET, Chicago, IL 60609					
<b>Facility Assessment Report</b>							
This report contains the detailed findings of the facility condition assessment completed on the date noted in the document footer. Assessors rate each facility item by visual observation only; they do not test the operation of equipment or perform destructive testing of walls, ceilings, or floors. Each facility item is ranked on a 7-point scale: a rank 7 means the item is new or in like-new condition and no work is required while rank 1 means the item has failed and has led to an immediate life safety condition. The remaining ranks generally mean that the item requires regular maintenance (rank 5 or 6) or full replacement (rank 2, 3 or 4). To enhance reporting and capital planning analysis, each assessed item must also be assigned a recommended replacement range (used to specify the time span, in years, before replacement is recommended). Definitions for Quantity and Unit of Measure (UOM) can be found at the end of this report.							
For additional detail and definition on rank values as they relate to each assessed item or the recommended replacement range, please visit the "CPS Guide to Biennial Facility Assessments" found on the Facilities Standards webpage under CPS Policies and Guidelines at <a href="http://www.cps.edu/AboutCPS/Policies_and_guidelines/Pages/facilitystandards.aspx">http://www.cps.edu/AboutCPS/Policies_and_guidelines/Pages/facilitystandards.aspx</a> .							
<b>Campus Summary</b>							
BuildingName	Year Constructed	Number of Floors	Building Area (Sq Ft)				
Main	1943	2	18,360				
Addition 1	1954	2	11,792				
Addition 2	1961	2	38,154				
<b>Campus Total</b>			<b>68,306</b>				
<b>Category : Exterior</b>							
<b>Building : Main</b>							
Group	Item - Type	Location	Quantity	UOM	Rank	Recommend Replacement	Comments
<b>Entrance</b>							
	Entrance Control - Audio	2	1	EA	6	6-10 years	
	Exterior Doors - Exterior FRP Door	2	2	EA	6	6-10 years	
	Exterior Doors - Transom Lite	2	2	EA	6	6-10 years	
	Exterior Stairs - Concrete	2	10	LF	5	6-10 years	Pieces of concrete missing on wider first stair of Entrance 2.
	Exterior Stairs - Stone	2	68	LF	6	10+ years	
	Exterior Doors - Exterior FRP Door	3	2	EA	6	6-10 years	
	Exterior Doors - Transom Lite	3	2	EA	6	6-10 years	
	Exterior Stairs - Concrete	3	10	LF	5	10+ years	
	Exterior Stairs - Stone	3	68	LF	6	10+ years	
	Exterior Doors - Exterior Steel Door	3.5 Basement Mechanical Room	1	EA	6	6-10 years	
	Exterior Doors - Transom Lite	3.5 Basement Mechanical Room	1	EA	6	6-10 years	
	Exterior Stairs - Concrete	3.5 Basement Mechanical Room	60	LF	6	10+ years	
	Stair Handrail - Steel Stair Handrail	3.5 Basement Mechanical Room	30	LF	6	10+ years	
<b>Foundation</b>							
	Foundation - Concrete	Entire Building	355	LF	7	10+ years	
	Superstructure - Concrete	Entire Building	18,360	SF	7	10+ years	
<b>Lighting</b>							
	Exterior Lighting - Parapet or Roof Mounted	Entire Building	2	EA	6	6-10 years	

# Potrzeby kapitałowe na rok obrotowy 2025 – priorytety budżetowe



Potrzeby w zakresie dachów/obwiednia budynków



Potrzeby w zakresie prac mechanicznych, elektrycznych i hydraulicznych



Inwestycje programowe



Inwestycje w dziedzinie IT i bezpieczeństwa



Zasoby rekreacyjne i sportowe dla uczniów



Efektywność energetyczna i zrównoważony rozwój



Rozwiązanie problemu przeludnienia



Wymiana placów zabaw



Naprawy parkingów



Modernizacja toalet



Program renowacji modułów

# Wyższy poziom inwestycji w dostępność budynków

## Strategia inwestycyjna dotycząca OzN

- Wspiera inicjatywę CPS o dużym zasięgu, w koordynacji z Biurem Burmistrza, poprzez zapewnienie każdemu kampusowi:



Dostępnego parkingu z wyznaczoną drogą do budynku głównego



Dostępnego wejścia do budynku głównego



Dostępnej drogi od wejścia do głównej kondygnacji wewnętrznej (zwykle pierwsze piętro)



Dostępnego biura głównego



Dostępnego zestawu toalet publicznych



# Potrzeby w zakresie dachów/obwiedni budynków



**Typowy zakres:** Wymiana dachu / Wymiana okien / Wymiana murarki  
**Typowy Harmonogram:** 1–2 lata (większość pracy w czasie przerwy letniej)

## Wpływ na środowisko nauki



Przyspieszona degradacja kluczowych systemów (np. dachów)



Uszkodzenie innych systemów (np. tynku, farby, sufitu, płytek podłogowych)



Potencjalny wpływ na funkcjonowanie obiektów



Ryzyko problemów zdrowotnych i dotyczących bezpieczeństwa, takich jak krusząca się farba ołowiowa, jakość powietrza i/lub rozwój pleśni



Większy koszt naprawy



Tworzenie się zastoisk wody i wzrostu biologicznego



Przemieszczona murarka kominowa



Uszkodzone tynki/wykończenia wewnętrzne



Tymczasowa stabilizacja erozji cegieł

# Potrzeby w zakresie prac mechanicznych, elektrycznych i hydraulicznych



**Typowy zakres:** Wymiana ogrzewania (kocioł) lub chłodzenia (agregat chłodniczy) / Modernizacja oświetlenia / Wymiana rurociągów  
**Typowy Harmonogram:** 1–2 lata

## Wpływ na środowisko nauki



Potencjalne problemy z jakością powietrza dla uczniów



Awarie systemu (np. wyciek gazu, pęknięcie rur)



Ryzyko konieczności przenoszenia uczniów w czasie ekstremalnych temperatur



Bardziej wydajne i przyjazne dla środowiska instalacje



Przestarzały kocioł (poza okresem użytkowania)



Uszkodzone rurociągi dystrybucji ciepła



Przestarzałe kontrolki



Skorodowane rury rozdzielcze



# Modernizacja toalet



**Typowy zakres:** Remont łazienki dla uczniów obejmujący nowe wykończenie i wymianę armatury

**Typowy Harmonogram:** 6 miesięcy – 1 rok (większość pracy w czasie przerwy letniej)

## Wpływ na środowisko nauki



Kwestie zdrowotne/sanitarne



Potencjalnie nie działająca armatura/łazienki



Wzrost zagrożenia potknięciami/poślizgami



Wydajne i przyjazne dla środowiska urządzenia i akcesoria



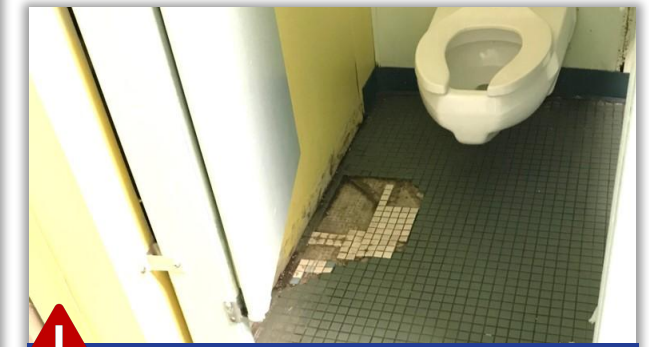
Bezpieczne, czyste i przyjazne dla użytkownika obiekty



Przestarzała armatura i słaby wystrój



Uszkodzone wykończenia



Uszkodzona podłoga

# Inwestycje programowe



**Typowy zakres:** Wyremontowane lub nowe sale lekcyjne w celu wsparcia różnych inicjatyw prowadzonych przez dzielnicę (Rozbudowa przedszkoli, modernizacja laboratoriów naukowych w szkołach średnich, STEM, STEAM itp.)

**Typowy Harmonogram:** 6 miesięcy – 1 rok (większość pracy w czasie przerwy letniej)

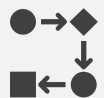
## Wpływ na środowisko nauki



Modernizacja sal lekcyjnych w celu wsparcia środowiska edukacyjnego XXI wieku



Zwiększona dostępność wysokiej jakości przestrzeni programowych



Nowe i ulepszone wyposażenie oraz elastyczne układy pomieszczeń



Ograniczenie skutków potencjalnych problemów środowiskowych (np. ołów, azbest)



Remont laboratorium naukowego



# Rozwiązanie problemu przeludnienia



**Typowy zakres:** Budowa nowych budynków (przybudówka/dodatek, nowa szkoła, klasy modułowe/przenośne)

**Typowy Harmonogram:** 1–3 lat

## Wpływ na środowisko nauki



Ochrona programów pomocniczych, które są często eliminowane lub obniżane ze względu na brak miejsca



Unikanie konieczności tworzenia nie sprzyjających warunków do nauki (np. Schowki używane jako sale lekcyjne)



Rozwiązywanie problemów związanych z naruszeniem przepisów budowlanych



Tworzenie bardziej zindywidualizowanych doświadczeń edukacyjnych



Poprawa logistyki i harmonogramu pracy szkoły



Budowa nowej szkoły



# Inwestycje w dziedzinie IT i bezpieczeństwa



**Typowy zakres:** Dostęp do Internetu w celu poszerzenia wiedzy, kamery, telefony z interkodem, alarmy i sprzęt do przesiewania

**Typowy Harmonogram:** 1 rok

## Wpływ na środowisko nauki



Pomoc w zapobieganiu problemom technologicznym, które mają wpływ na naukę uczniów, bezpieczeństwo danych i wirtualne testy



Zachęcanie do rozwijania umiejętności komputerowych i uaktualnianie starzejącego się sprzętu



Wpływ na ogólne bezpieczeństwo uczniów, pracowników i gości



Kamery monitoringu



Systemy zarządzania odwiedzinami

# Renowacja placu zabaw



Typowy zakres: Nowy/wymieniony plac zabaw

Typowy Harmonogram: 6 miesięcy – 1 rok

## Wpływ na środowisko nauki



Zwiększenie liczby urazów wśród uczniów i odwiedzających



Ryzyko zamknięcia placu zabaw (możliwy wpływ na społeczność lokalną)



Generalnie niedostępny dla całej populacji uczniów (w tym uczniów z niepełnosprawnościami)



Stary i nie działający plac zabaw (zagrożenie bezpieczeństwa)



Stary i nie działający plac zabaw (zagrożenie bezpieczeństwa)



Zmodernizowany plac zabaw z nowymi zabezpieczeniami



# Naprawy/zastąpienie miejsc parkingowych



**Typowy zakres:** Usunięcie i zastąpienie uszkodzonych miejsc parkingowych (np. wyboje, nieodpowiednie oświetlenie itp.)

**Typowy Harmonogram:** 6 miesięcy – 2 lata

## Wpływ na środowisko nauki



Zagrożenia mogą spowodować obrażenia (poślizgnięcia/upadki) u pracowników lub gości



Zagrożenie bezpieczeństwa w słabo oświetlonych miejscach



Słabe środki bezpieczeństwa/nadzór



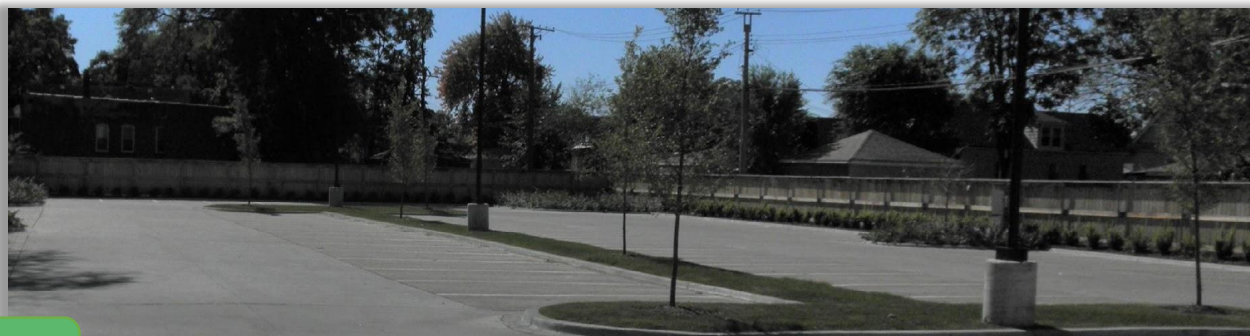
Bardziej efektywny przepływ ruchu, wykorzystanie przestrzeni i oznakowanie chodników



Stosowanie bardziej zrównoważonych materiałów



Uszkodzone miejsca parkingowe



Świeżo wybrukowany parking

# Zasoby rekreacyjne i sportowe dla uczniów



**Typowy zakres:** Odnowione/zastąpione zasoby/obiekty rekreacyjne i sportowe dla uczniów  
**Typowy Harmonogram:** 1–2 lata

## Wpływ na środowisko nauki



Generalnie niedostępny dla całej populacji uczniów (w tym uczniów z niepełnosprawnościami)



Ryzyko zamknięcia zasobów sportowych, takich jak basen lub bieżnia (możliwy wpływ na społeczność lokalną)



Promocja zdrowego i aktywnego życia dla wszystkich uczniów.



Przestarzała toaleta na stadionie



Uszkodzona/niedziałająca kryta pływalnia



Uszkodzona sztuczna trawa i bieżnia (zagrożenie bezpieczeństwa)



Odnowiona kryta pływalnia



# Program renowacji modułów



**Typowy zakres:** Odnowienie, wymiana lub usunięcie istniejących budynków modułowych  
**Typowy Harmonogram:** 1–2 lata

## Wpływ na środowisko nauki



Przyspieszona degradacja kluczowych systemów (tj. dachy, tynki, urządzenia mechaniczne, wykończenia wnętrz)



Potencjalny wpływ na funkcjonowanie obiektów



Ryzyko problemów zdrowotnych i dotyczących bezpieczeństwa, takich jak krusząca się farba ołowiowa, jakość powietrza i/lub rozwój pleśni



Zapewnienie sprzyjających warunków do nauki, które są równoważne z dobrym doświadczeniem nauczania w stałym budynku



Istniejący budynek modułowy



Zastępczy budynek modułowy



Istniejący budynek modułowy



Nowy/zastępczy budynek modułowy



# Określenie priorytetów dla kapitału: Kategorie budżetu kapitałowego

Zebranie opinii publicznej w sprawie ustalenia priorytetów dla następujących potrzeb kapitałowych:



## Potrzeby w zakresie dachów/obwiedni budynków

Remont kapitalny lub wymiana systemów murarskich, dachowych lub okiennych



## Inwestycje programowe

Modernizacja sal lekcyjnych w celu zapewnienia środowiska edukacyjnego na miarę XXI wieku



## Wymiana placów zabaw

Wymiana placów zabaw, które są przestarzałe lub nieodpowiednie dla uczniów



## Potrzeby w zakresie prac mechanicznych, elektrycznych i hydraulicznych

Naprawa lub wymiana systemów mechanicznych, elektrycznych i hydraulicznych, które mogą działać, ale są nieefektywne i wymagają kosztownej konserwacji



## Rozwiązanie problemu przeludnienia

Zmniejszenie przepętnienia w szkołach na terenie całego okręgu



## Naprawy/zastąpienie miejsc parkingowych

Naprawa lub zastąpienie miejsc parkingowych, które są w złym stanie lub mają nieodpowiednie oświetlenie i środki bezpieczeństwa



## Modernizacja toalet

Toalety w złym stanie (wykończenie i ścianki działowe), niedziałająca armatura lub nieodpowiednia wentylacja



## Inwestycje w dziedzinie IT i bezpieczeństwa

Wspieranie krytycznych systemów informatycznych okręgu oraz dostarczanie do szkół nowego i bezpiecznego sprzętu



## Zasoby rekreacyjne i sportowe dla uczniów

Naprawa lub wymiana zasobów/obiektów sportowych dla uczniów, które są w złym stanie, w tym istniejących krytych pływalni, boisk trawiastych, torów i stadionów



## Program renowacji modułów

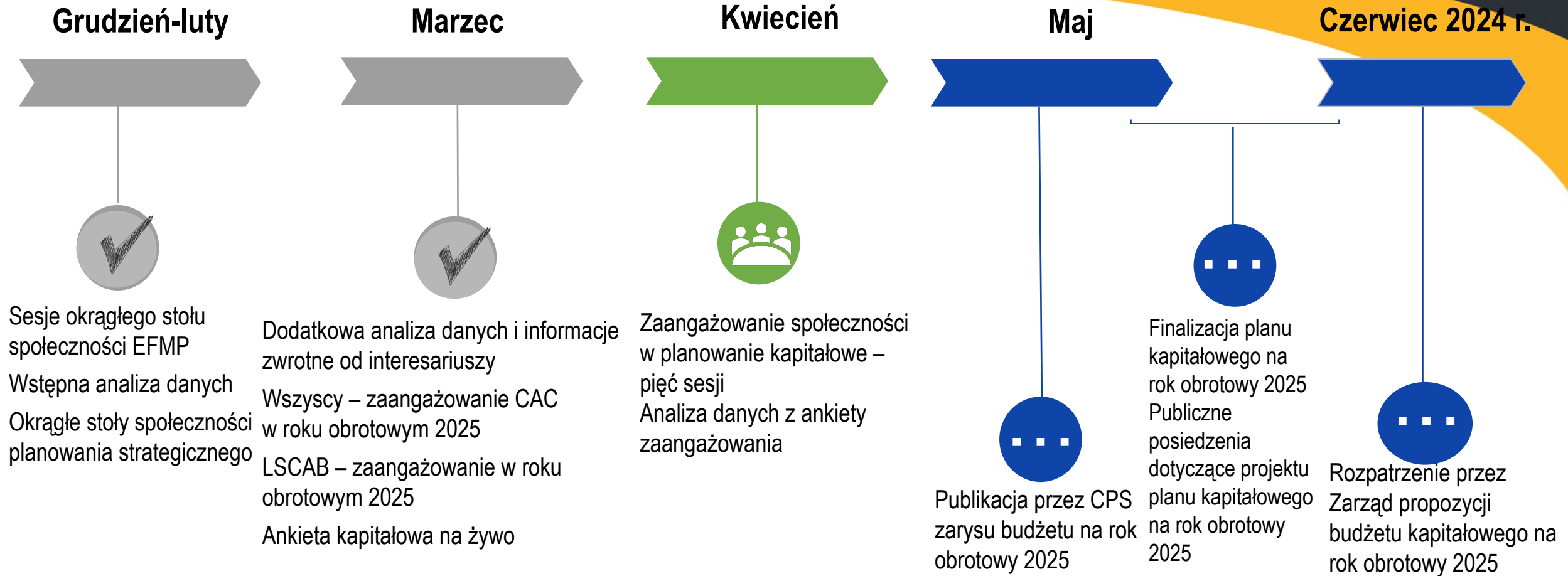
Odnowienie, zastąpienie lub usunięcie istniejących budynków modułowych w złym stanie w całym obecnym portfolio budynków

# Pytania i odpowiedzi Dyskusja



[cps.edu/CapitalSurvey2024](https://cps.edu/CapitalSurvey2024)  
Ankieta dostępna online do 26 Kwiecień 2024 r.

# Kapitał – Harmonogram planowania kapitałowego na rok obrotowy 2025



# UZUPEŁNIJ ANKIETĘ



[cps.edu/CapitalSurvey2024](https://cps.edu/CapitalSurvey2024)  
Ankieta dostępna online do 26 Kwiecień 2024 r.





Dziękujemy

Cieszymy się, gdy poznajemy wasze opinie