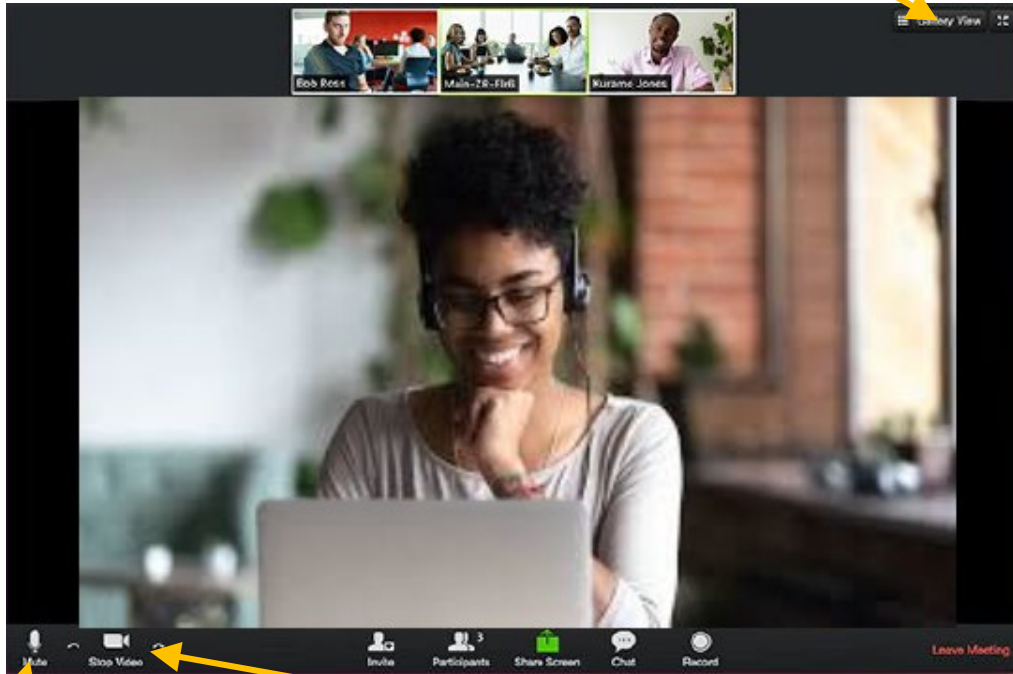


# 欢迎！Zoom 使用小贴士

下图中的屏幕是演讲者视图。点击 **Gallery View**（画廊视图）查看所有参与者。当我们把屏幕共享给您时，点击 **View Options**（视图选项）并选择 **Side by Side**（并排）视图。



**Mute/unmute mic**（麦克风静音/取消麦克风静音）位于此处，单击麦克风图标旁边的插入符号 ^ 来调节或测试音频设置。

在此处 **Start/stop video**（开始/停止视频），单击插入符号 ^ 来调节视频设置

1. **重命名自己：姓名和学区。**  
如果您使用 2 台设备加入，则务必采用相同的名字。
2. 不说话时，**请将麦克风静音**以避免制造背景噪音。
3. **使用 CHAT（聊天）**并在演示期间注意聊天窗口。（点击使 Chat [聊天] 可见）
4. 理想情况下，**请开启您的摄像头**，这样我们所有人都能看见彼此（如果您觉得方便这样做的话）。
  - 我们知道不容易……小孩子、宠物、伴侣、室友可以“Zoom 轰炸”。必要的话，可以点击 Stop Video（停止视频）。
5. 为了获得最佳视觉体验，**请选择 GALLERY VIEW（画廊视图）和 SIDE-BY-SIDE MODES（并排模式）。**
6. 共享屏幕时，按 **Esc 键退出 Full Screen（全屏）。**

*thankful*  
**AND**  
*grateful*

# 今天的目标

## 今天的目标：

- 促进 CPS 社区对本学区资本计划流程的理解
- 鼓励家庭参与并收集有关公平指数影响因素和资本优先级的反馈

## 思考问题：

1. **公平指数：**您会如何排列公平指数的影响因素？还有其他影响公平的因素需要考虑在内吗？
2. **资本预算优先级：**哪一项对您和您的社区最重要？

请记得参加调查

# CPS 发言人



**Adrian Segura**

副主任，  
家庭与社区参与办公室



**Maurice R. Swinney, 教育学博士**

首席公平官



**Venny Dye**

资本运营总监



**Ivan Hansen**

执行董事，  
资本计划和建设



# 特别感谢我们的焦点小组



Chausii Roberson

Chron Cross

Katina Hill

Echelle Mohn

Bridgette White

Natalie Neris

Nicole Abreu Shepard

Lisa Kulisek

Tamara Helse

Maria Sánchez

Claiborne Wade

Emily Lambert

Tim Noonan

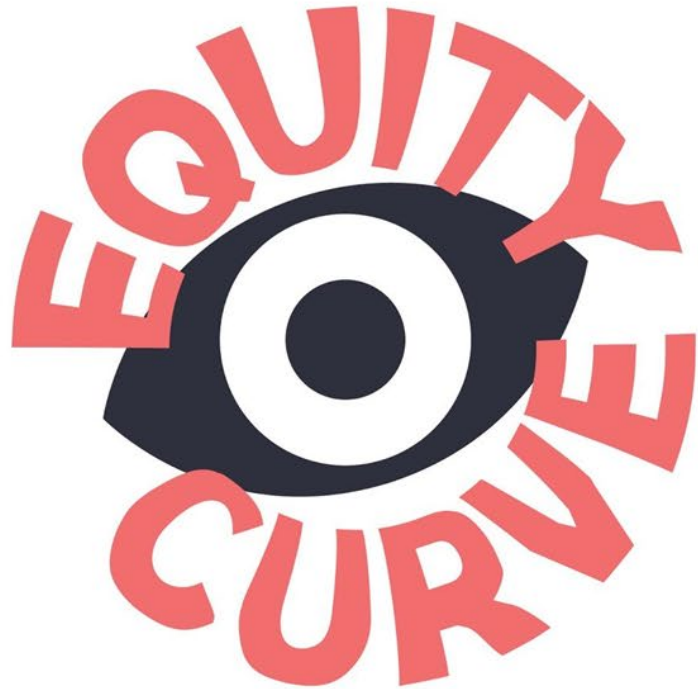
Lateshia Hollingsworth



**Andrew Jackson  
Language Academy**



# Equity Curve (公平曲线)



**C**URIOSITY

**U**RGENCY

**R**ESILIENCY

**V**ULNERABILITY

**E**MPATHY



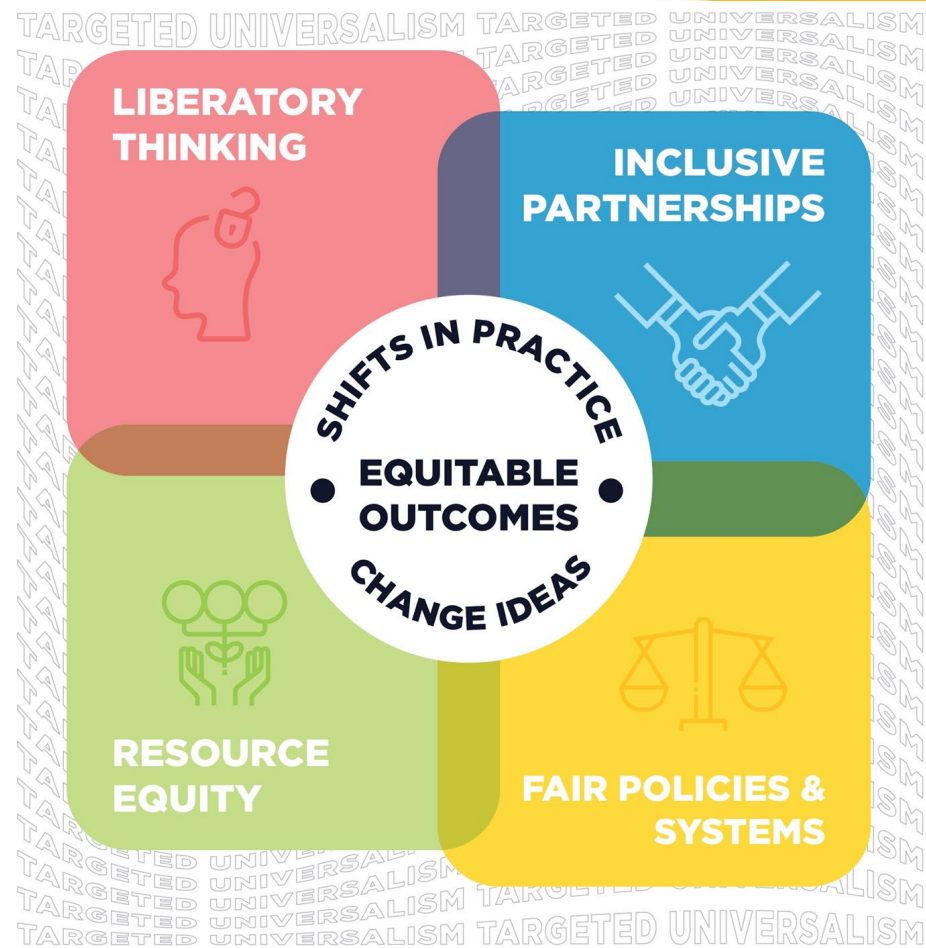
# 定义“公平”

## **EQUITY MEANS**

CPS defines equity as championing the individual cultures, identities, talents, abilities, languages, and interests of each student by ensuring they receive the necessary opportunities and resources to meet their unique needs and aspirations

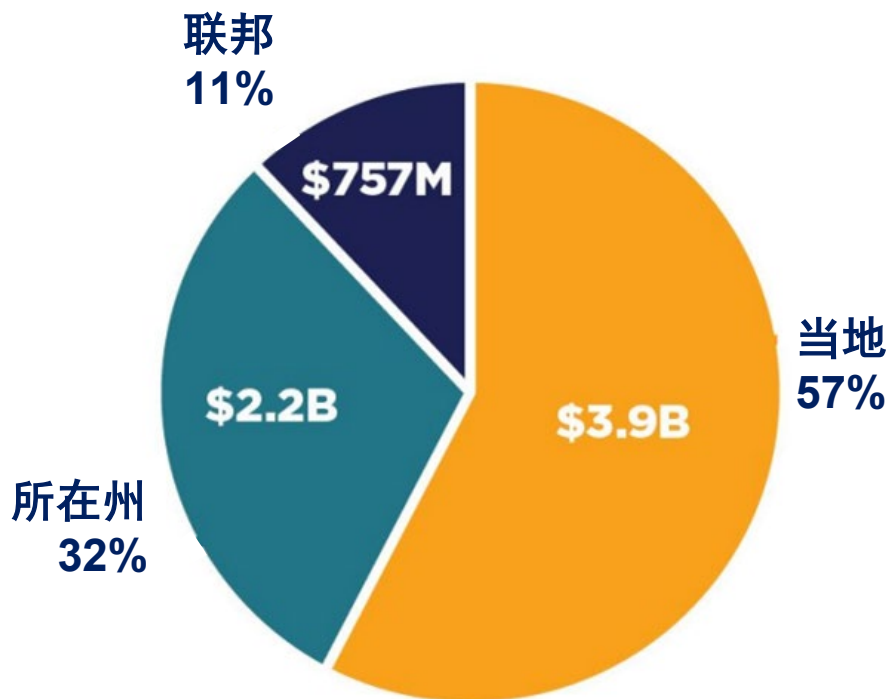


# 实现公平的办法



# 2020 财年学校资金（概要）

## CPS 的资金从何而来？

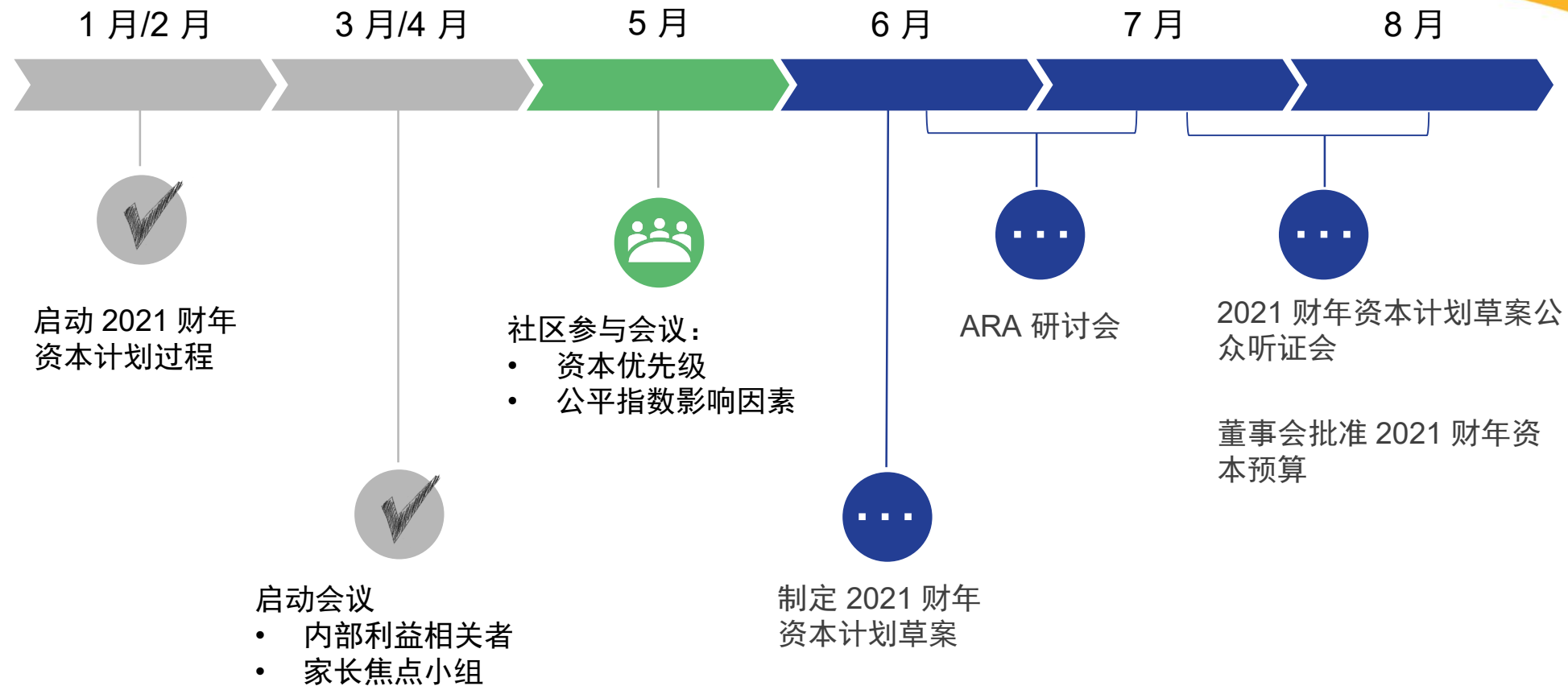


## CPS 如何分配资源？



注：总额包括所有运营和偿债收入

# 2021 财年资本预算后续步骤和时间安排





# 2021 财政年度资本计划社区参与会议



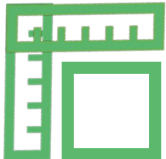
# 讨论话题

## 我们的目标：

- 促进CPS社区对本学区资本计划流程的理解
- 鼓励家庭参与并收集有关资本优先级和公平指数影响因素的反馈

- 1 | CPS 建筑组合
- 2 | 了解 CPS 预算
- 3 | 资本计划方法
- 4 | 公平指数影响因素  
社区分组会议 #1
- 5 | 资本预算类别  
社区分组会议 #2

# CPS 建筑组合 — 概述



6200 万平方英尺



522 个校区



798 栋建筑



34 亿美元\*总需求



80 年历史 (各校区平均值)



146 年历史 (最古老的校区)



CPS 由于其建筑组合面积大、历史久，因此有大量设施需求

# 了解 CPS 预算

## CPS 预算类型

**资本：** 用于建造、翻修和基于基础设施的技术

**运营：** 用于学校及设施的日常运作

**债务：** 用于支付年度债券和其他贷款

# 建筑需求 - 资本 vs 运营和维护

## 资本预算

### 范围

- 重大翻修/计划性投资/新建工程
  - 屋顶和窗户
  - 机械、电气和管道
  - 场地投资（停车场、操场）

### 工期

几个月至 2 年以上

## 运营和维护

### 范围

- 日常运营/维护
  - 看管服务
  - 景观美化/除雪
  - 废物处理
  - 电/气（供应与分配）
- 小型维修

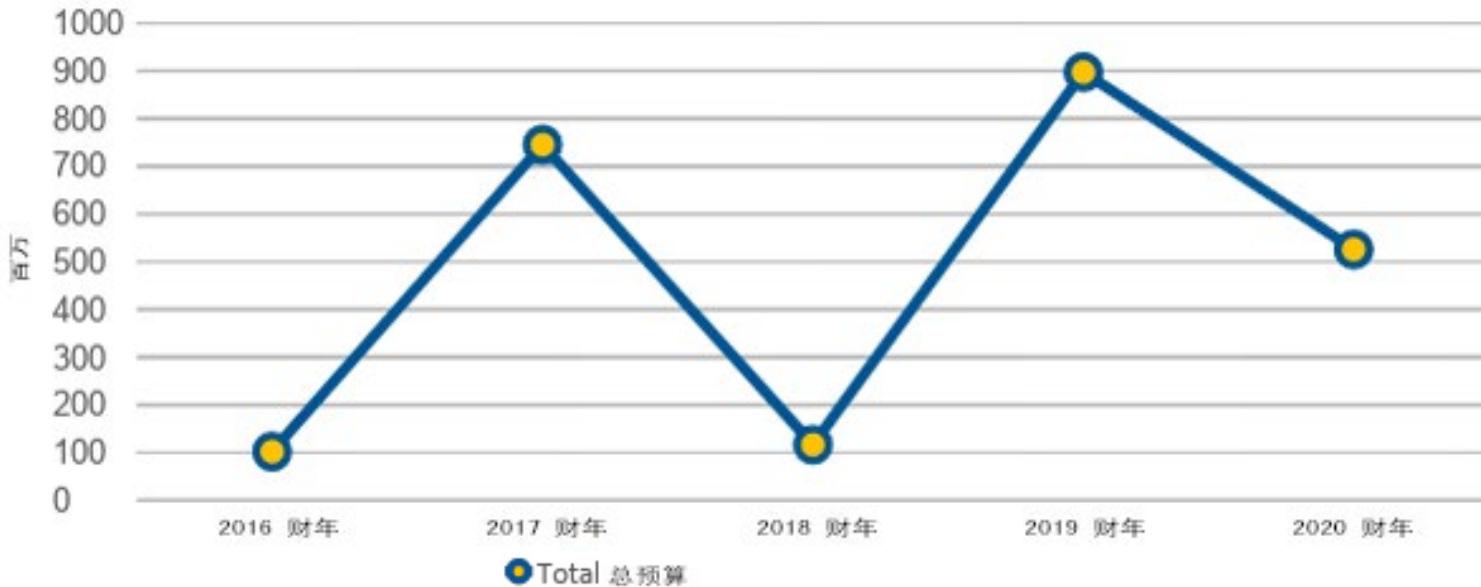
### 工期

几天至几周



# 历史资本预算

各财年的资本计划预算\*



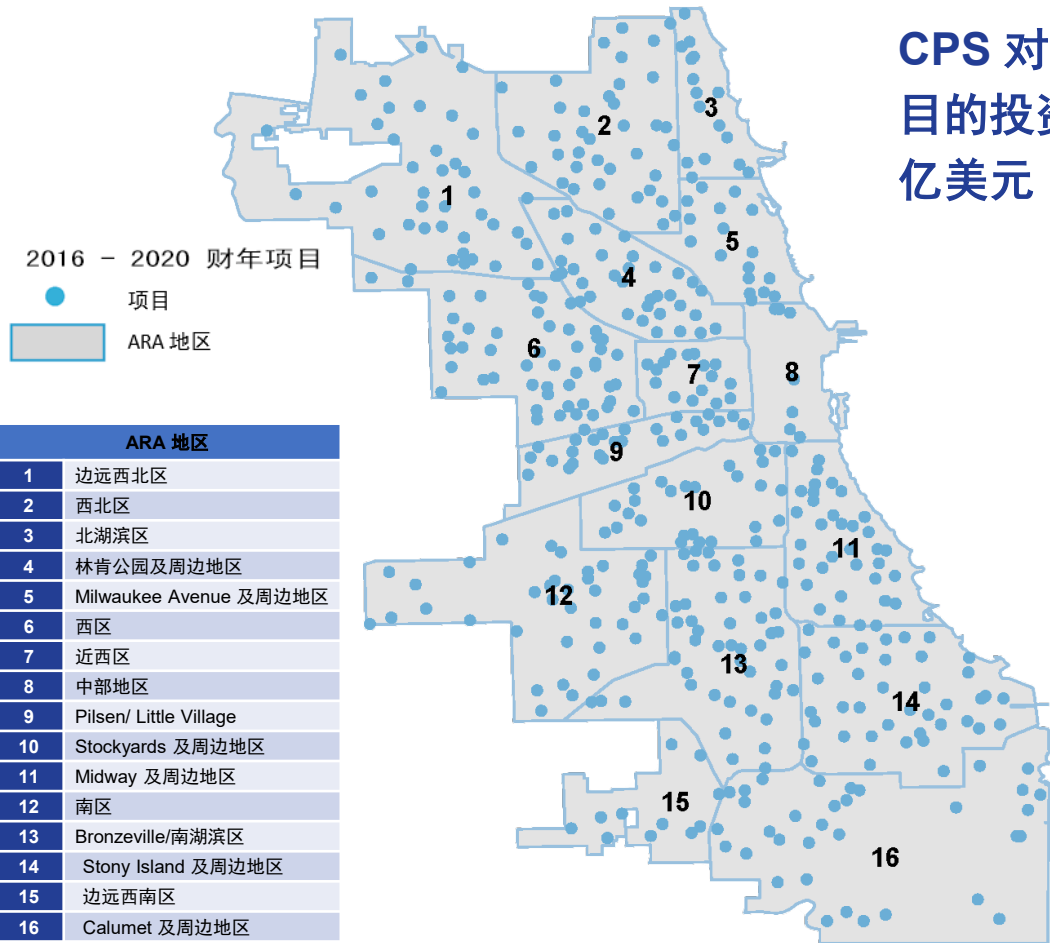
注：\*不包括外部资金和资本支持服务

- CPS 在建筑方面有着大量需求
- 总需求超出年度资金水平
- 年度资金水平是可变的
- 确定优先级至关重要

资本预算每年都在变化，因此项目的优先级至关重要。

# 2016 - 2020 财年资本开支

CPS 对资本改善项目的投资已超过 21 亿美元



项目类别	2016 - 2020 财年投资
设施需求	10.03 亿美元
计划性投资	4.27 亿美元
缓解拥挤状况	2.98 亿美元
场地提升	3.8 亿美元
<b>总计</b>	<b>21.08 亿美元</b>

注：预期支出数据（截至2020年4月）。

# 资本需求 — 预算优先级



屋顶/外观需求



机械、电气和管道需求



卫生间升级



IT 与安全投资



更换草皮



计划性投资



缓解拥挤状况



更换操场



修理停车场

# 加大对建筑内无障碍设施的投资

ADA

## ADA 投资策略

- 未来 5 年，资本支出的预算为 1 亿美元
- 支持 CPS 的长期计划，在与市长办公室协调后，为每个校园提供：



可通往主楼的无障碍  
停车场



通往主楼的无障碍出  
入口



从入口到内部主要楼  
层（通常是第二层）  
的无障碍通道



无障碍主办公室



无障碍公共卫生间

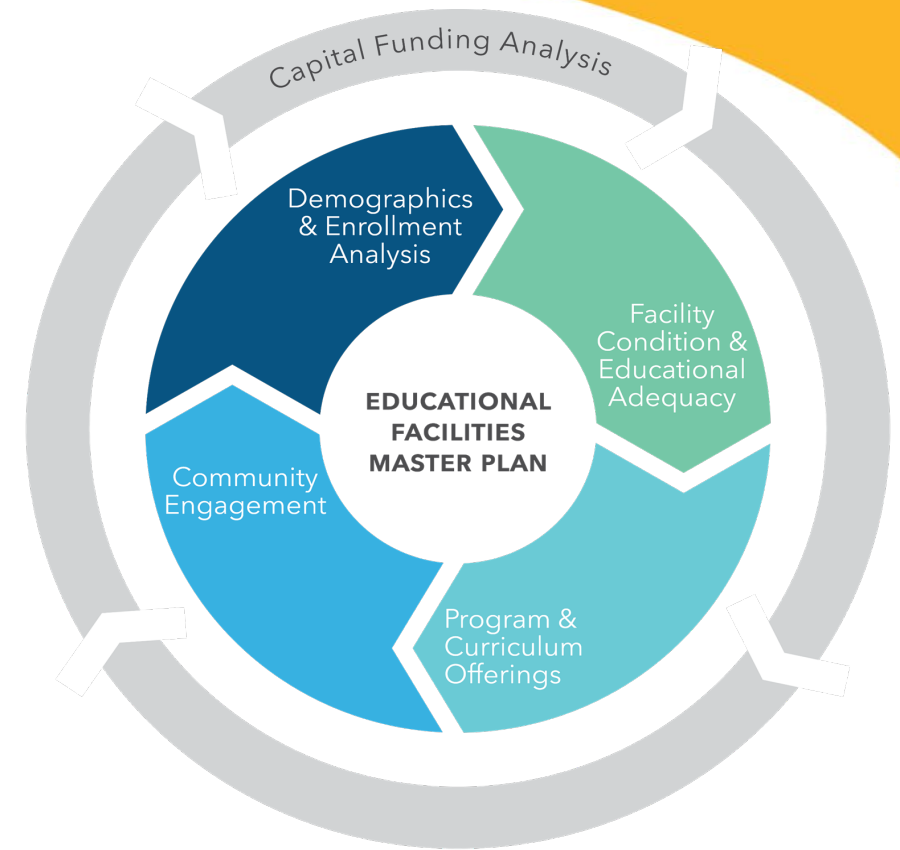


# CPS 资本计划：我们的方法

对于资本计划，CPS 会根据需要对项目的优先级进行排序。

CPS 资本计划的重点是公平和透明

与教育活动和可用资本融资保持一致



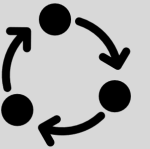
# 资本计划：我们的流程

资本需求



2021 财年资本预算将采纳 2020 财年的方法和资本预算类别，并在流程方面做了以下改进：

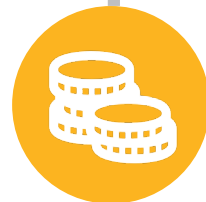
资本计划



提高透明度和  
社区参与



收集关于预算优  
先级的更多社区  
意见



支持  
学区活动  
(ADA、普及性  
学前班、中学科  
学实验)



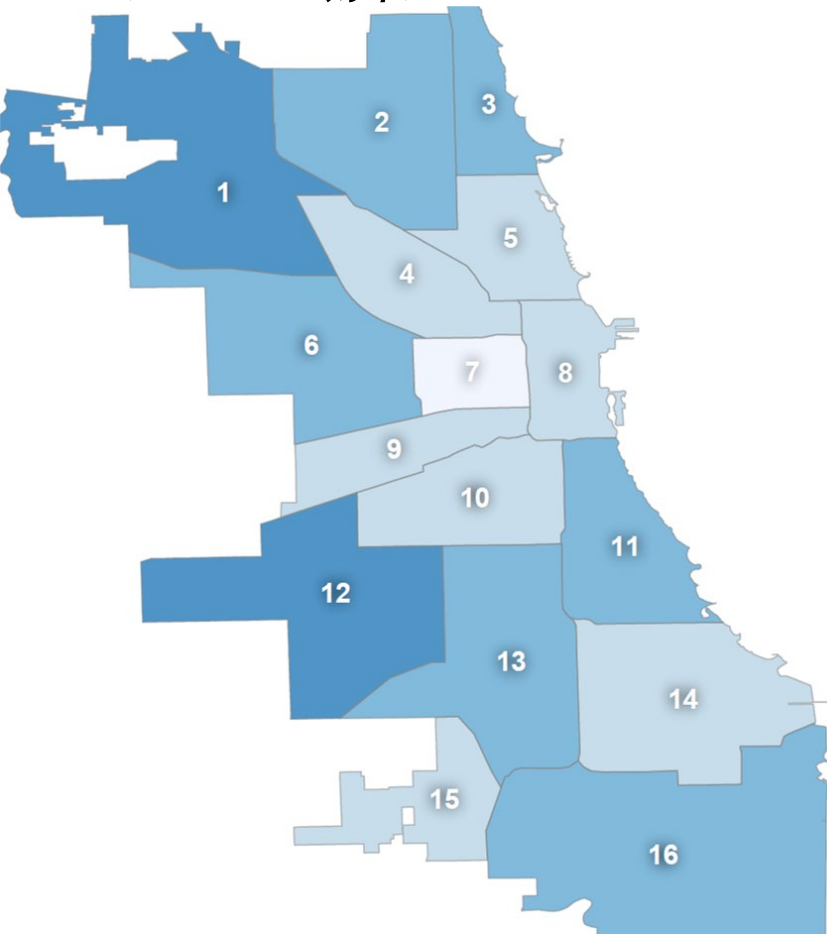
继续接受 Office  
of Equity (公平  
办公室) 的指导



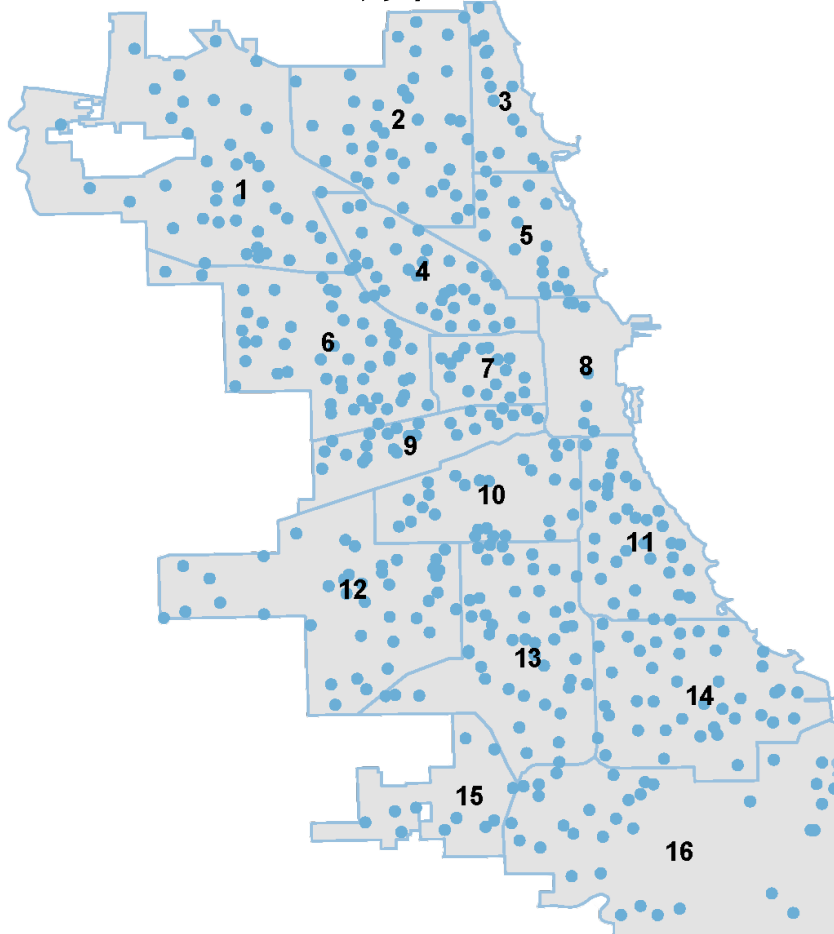
与投资组合策略  
保持一致

# 当前状态 — CPS 开支和困难

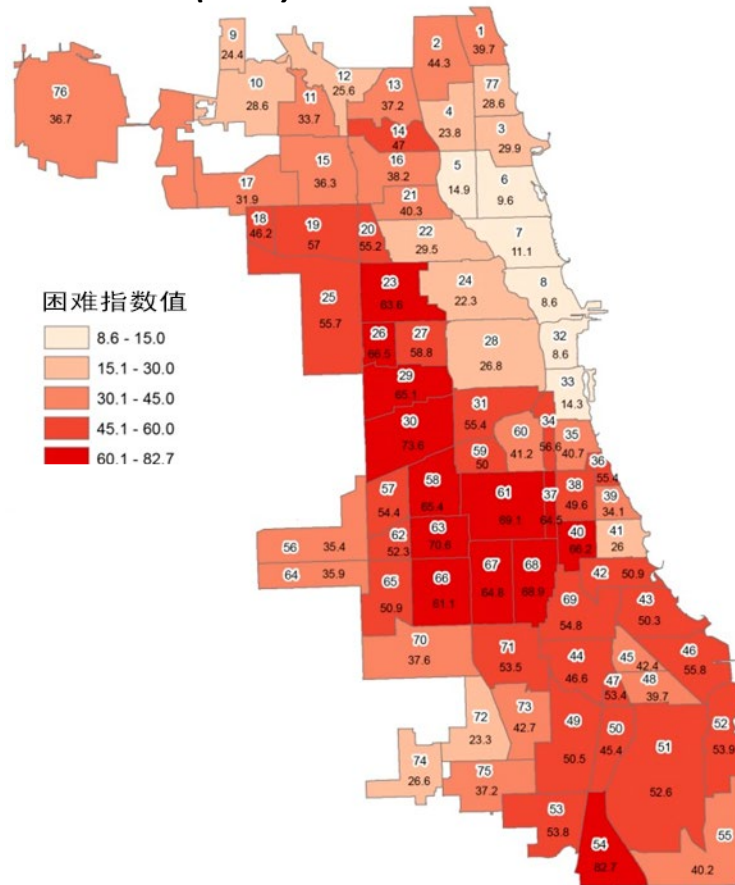
CPS 开支 (ARA 地区)  
(2016 - 2020 财年)



资本项目位置  
(2016 - 2020 财年)

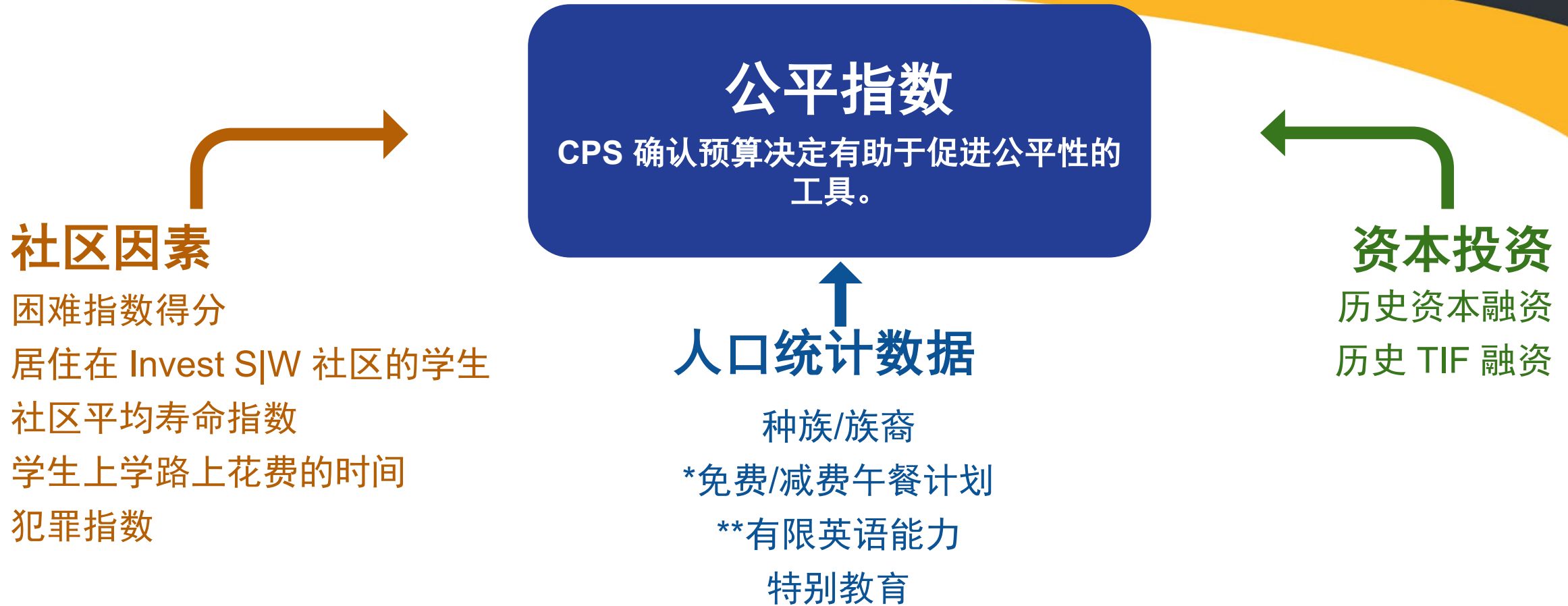


困难指数  
(2017)



# 资本优先级：CPS 公平指数

收集公众对以下公平因素优先级的意见：



# CPS 公平指数 — 社区影响因素

## 社区

### 困难指数得分

居住在集中劣势地区的学生平均数。芝加哥市困难指数 (2011) 是基于 6 个具有公共卫生意义的社会经济指标。

### 居住在 Invest S|W 社区的学生

确保与芝加哥市的 Invest South West (投资南/西部) 计划保持一致。某个特定学校的学生百分比, 这些学生居住在本市 INVEST S/W (投资南/西部) 计划覆盖的社区所在区域。

### 社区平均寿命指数

有助于评估不公平所带来的影响, 同时控制生活成本范围。平均寿命数据 (2010): 年数 (基于入学学生居住的社区所在地区)。

### 学生上学路上花费的时间:

有助于了解某个学校服务的地区有多大。居住在指定普查区的学生上学路上花费的平均时间。

### 犯罪指数:

对芝加哥社区财产和暴力犯罪风险的客观评估。

# CPS 公平指数 — 人口统计和历史资本融资

## 人口统计数据

**种族/族裔:** 有助于解决历史不公平问题。指示某学校的学生群体中是否 90% 以上是单一种族/族裔（非裔美国人或拉丁裔美国人）

**免费/减费午餐计划:** 经济状况欠佳的学生，其家庭收入在联邦贫困线 185% 以内。

**有限英语能力 (LEP):** 协助向为语言学习者提供大量资源的学校提供资源。

**特殊教育:** 协助向为特殊教育项目提供大量资源的学校提供资源。

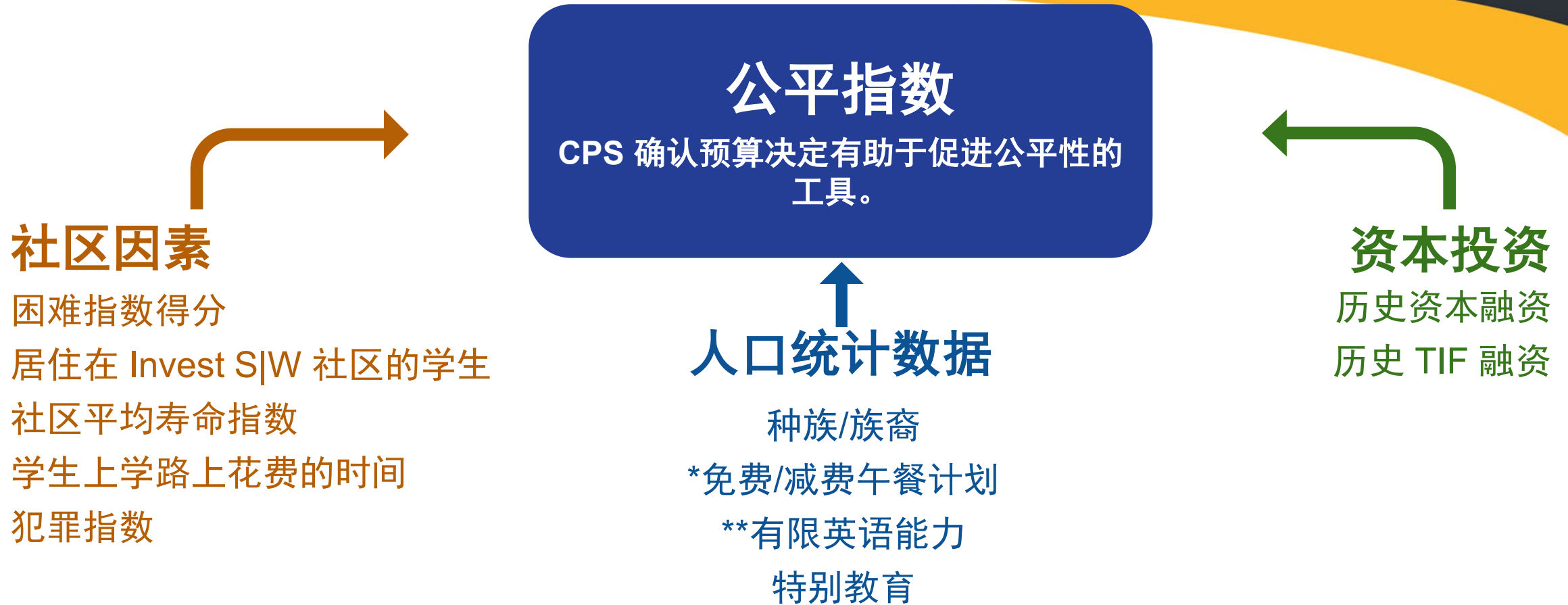
## 历史资本融资

**历史资本融资** 协助解决资本融资（自 2010 年起）和 TIF 融资（自 1999 年起）的历史差异。



# 资本优先级：CPS 公平指数

收集公众对以下公平因素优先级的意见：



# 资本优先级：资本预算类别

收集公众对以下资本需求优先级的意见：



## 屋顶/外观需求

大规模翻修或更换砖石、屋顶或窗户系统



## 计划性投资

使教室现代化，以提供 21 世纪应有的学习环境



## 更换操场

更换陈旧或不足以容纳学生的操场



## 机械、电气和管道需求

修理或更换可以运作但效率低下且需要昂贵维护费用的机械、电气和管道系统



## 缓解拥挤状况

缓解学区内各学校的过度拥挤状况



## 更换草皮

移除现有的、含有橡胶颗粒填充物的人造草皮，换上含有天然/有机填充物（例如沙子）的新人造草皮



## 卫生间升级

对环境欠佳（饰面和隔断）、卫生洁具失灵或通风不足的卫生间升级



## IT 与安全投资

支持学区的关键 IT 系统，为学校提供新的安全设备



## 停车场维修/更换

维修或更换状况欠佳或照明及安保措施不足的停车场

# 屋顶/外观需求



典型范围：更换屋顶/更换窗户/更换砖石

典型工期：1-2年（大部分工程在暑假期间施工）

## 对学习环境的影响



关键系统（例如屋顶）加速老化



对其他系统（例如石膏、油漆、天花板、地砖）的附带损害



对设施运营的潜在影响



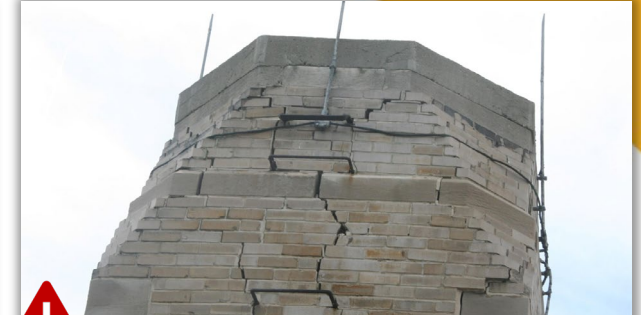
对健康和安全的风险，例如，铅涂料破碎崩落、影响空气质量和/或霉菌滋生



维修成本更高



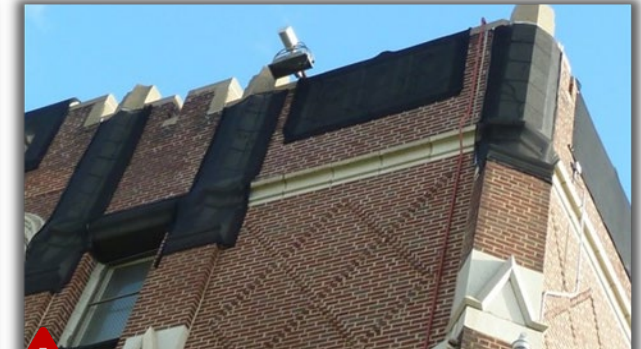
积水和生物滋生



烟囱砖石移位



石膏/内部装修破损



暂时固定住的腐蚀砖块



# 机械、电气和管道需求



典型范围：更换供热（锅炉）或供冷（冷却器）设备/升级照明/更换管道  
典型工期：1-2年

## 对学习环境的影响



学生可能面临空气质量问题



系统故障（例如漏气、管道破裂）



让学生在极端温度下搬迁的风险



更高效、更环保的系统



陈旧的锅炉（超过使用寿命）



供热分配管道系统损坏



陈旧的控制器



分配管道系统被腐蚀

# 卫生间升级



典型范围：学生浴室翻修，包括添加新饰面和更换设备  
典型工期：6个月 - 1年（大部分工程在暑假期间施工）

## 对学习环境的影响



健康/卫生问题



洁具/浴室可能无法供使用



增加绊倒/滑倒的隐患



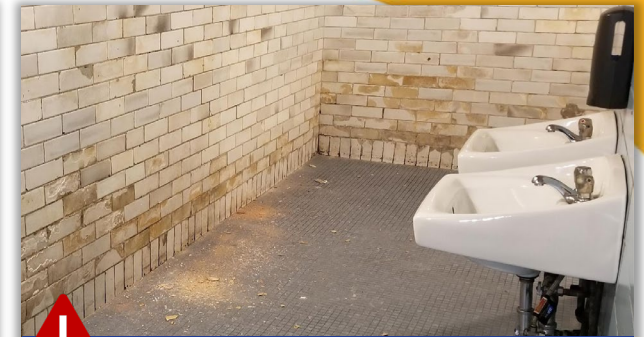
高效环保的洁具和配件



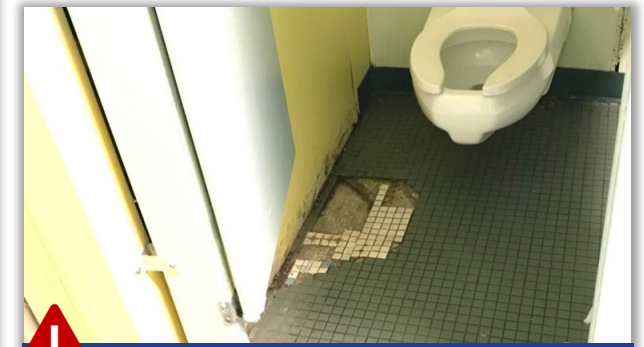
安全、清洁和方便使用的设施



陈旧的洁具和欠佳的设计



饰面受损



地板受损



# 计划性投资



**典型范围：**翻修或新建教室以支持各学区的主导活动  
(学前班扩建、中学科学实验室升级、STEM、STEAM 等等)  
**典型工期：**6 个月 - 1 年 (大部分工程在暑假期间施工)

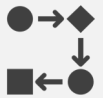
## 对学习环境的影响



使教室现代化，以支持 21 世纪应有的学习环境



增加高质量课程空间的可用性



新进和改进设备，布局更加灵活



缓解潜在的环境问题 (例如铅、石棉问题)



科学实验室翻修



# 缓解拥挤状况



典型范围：建造新建筑（附属建筑/附加建筑、新学校、模块化/活动教室）  
典型工期：1 - 3 年

## 对学习环境的影响



保护由于空间不足而经常被取消或降级的辅助课程



避免无益的学习环境（例如，将小房间用作教室）



解决违反建筑法规的问题



创造更加个性化的学习体验



改善学校的后勤工作和日程安排



建设新学校

# IT 与安全投资



典型范围：接入互联网，以强化学习、摄像头、对讲电话、警报和放映设备

典型工期：1年

## 对学习环境的影响



有助于防止影响学生学习、数据安全和虚拟测试的技术问题



鼓励对计算机技能的开发和更新老化设备



影响全体学生、工作人员和访客的安全



安保摄像头



访客管理系统



# 改善操场



典型范围：新建/更换操场  
典型工期：6个月-1年

## 对学习环境的影响



学生/访客更容易受伤



操场关闭的风险（可能对社区造成影响）



通常，所有学生（包括残障学生）无法进入



破旧的操场（安全风险）



破旧的操场（安全风险）



升级后的操场，配备新的安全功能

# 更换草皮



典型范围：添加新的草皮或更换人造草皮  
典型工期：6个月-1年

## 对学习环境的影响



填充了橡胶颗粒的人造草坪的表面温度可能会让人产生不适感



受损的场地会带来绊倒隐患



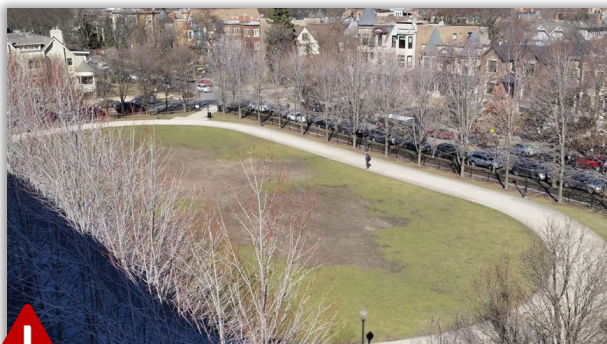
升级后的草坪使用更环保的材料



过时的人造草皮



升级后的草皮



破败/受损的人造草皮（安全风险）



升级后的草皮



# 停车场维修/更换



典型范围：拆除和更换有缺陷的停车场（例如出现坑洼、照明不足等）

典型工期：6个月-1年

## 对学习环境的影响



安全隐患可能导致工作人员或访客受伤  
(滑倒/跌倒)



照明不足地区的安全风险



安保措施/监视欠佳



更高效的交通流量、空间利用和路面标线



使用更加可持续的材料



有缺陷的停车场



刚铺好的停车场

# 资本优先级：资本预算类别

收集公众对以下资本需求优先级的意见：



## 屋顶/外观需求

大规模翻修或更换砖石、屋顶或窗户系统



## 计划性投资

使教室现代化，以提供 21 世纪应有的学习环境



## 更换操场

更换陈旧或不足以容纳学生的操场



## 机械、电气和管道需求

修理或更换可以运作但效率低下且需要昂贵维护费用的机械、电气和管道系统



## 缓解拥挤状况

缓解学区内各学校的过度拥挤状况



## 更换草皮

移除现有的、含有橡胶颗粒填充物的人造草皮，换上含有天然/有机填充物（例如沙子）的新人造草皮



## 卫生间升级

对环境欠佳（饰面和隔断）、卫生洁具失灵或通风不足的卫生间升级



## IT 与安全投资

支持学区的关键 IT 系统，为学校提供新的安全设备



## 停车场维修/更换

维修或更换状况欠佳或照明及安保措施不足的停车场



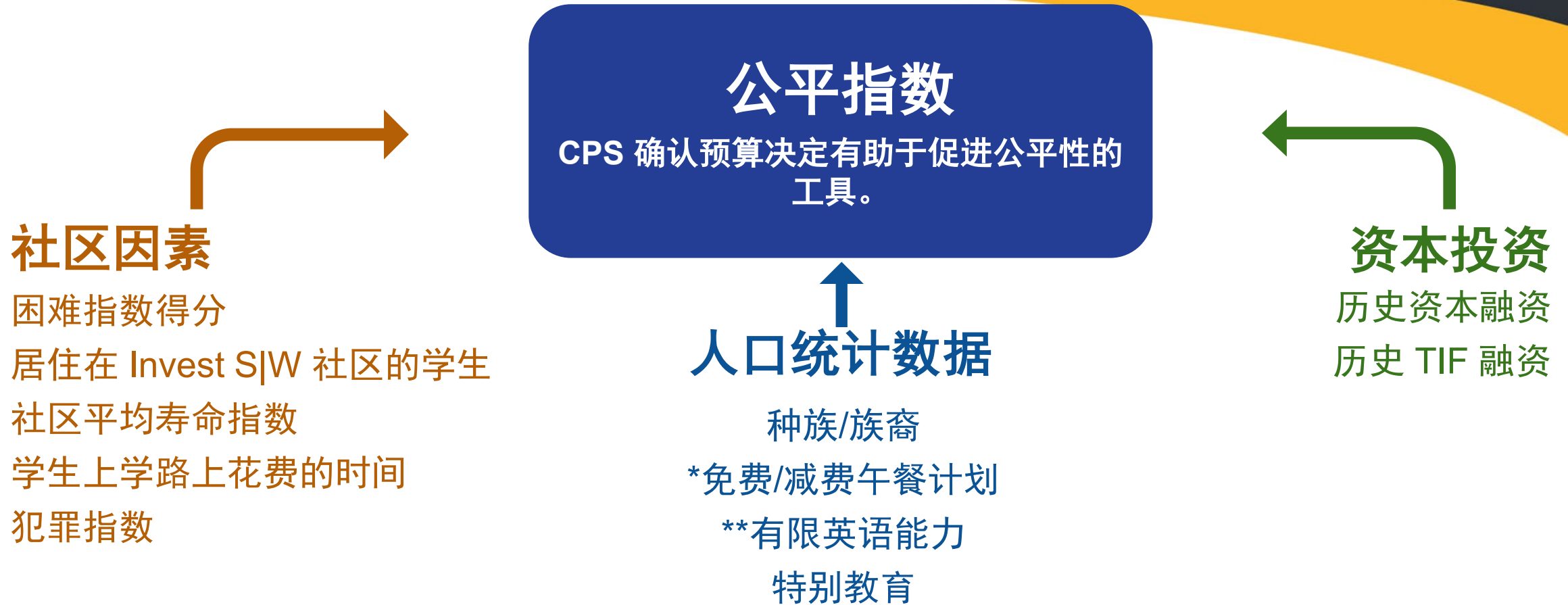
# 问答环节



感谢您的意见和参与!

# 资本优先级：CPS 公平指数

收集公众对以下公平因素优先级的意见：



# 资本优先级：资本预算类别

收集公众对以下资本需求优先级的意见：



## 屋顶/外观需求

大规模翻修或更换砖石、屋顶或窗户系统



## 计划性投资

使教室现代化，以提供 21 世纪应有的学习环境



## 更换操场

更换陈旧或不足以容纳学生的操场



## 机械、电气和管道需求

修理或更换可以运作但效率低下且需要昂贵维护费用的机械、电气和管道系统



## 缓解拥挤状况

缓解学区内各学校的过度拥挤状况



## 更换草皮

移除现有的、含有橡胶颗粒填充物的人造草皮，换上含有天然/有机填充物（例如沙子）的新人造草皮



## 卫生间升级

对环境欠佳（饰面和隔断）、卫生洁具失灵或通风不足的卫生间升级



## IT 与安全投资

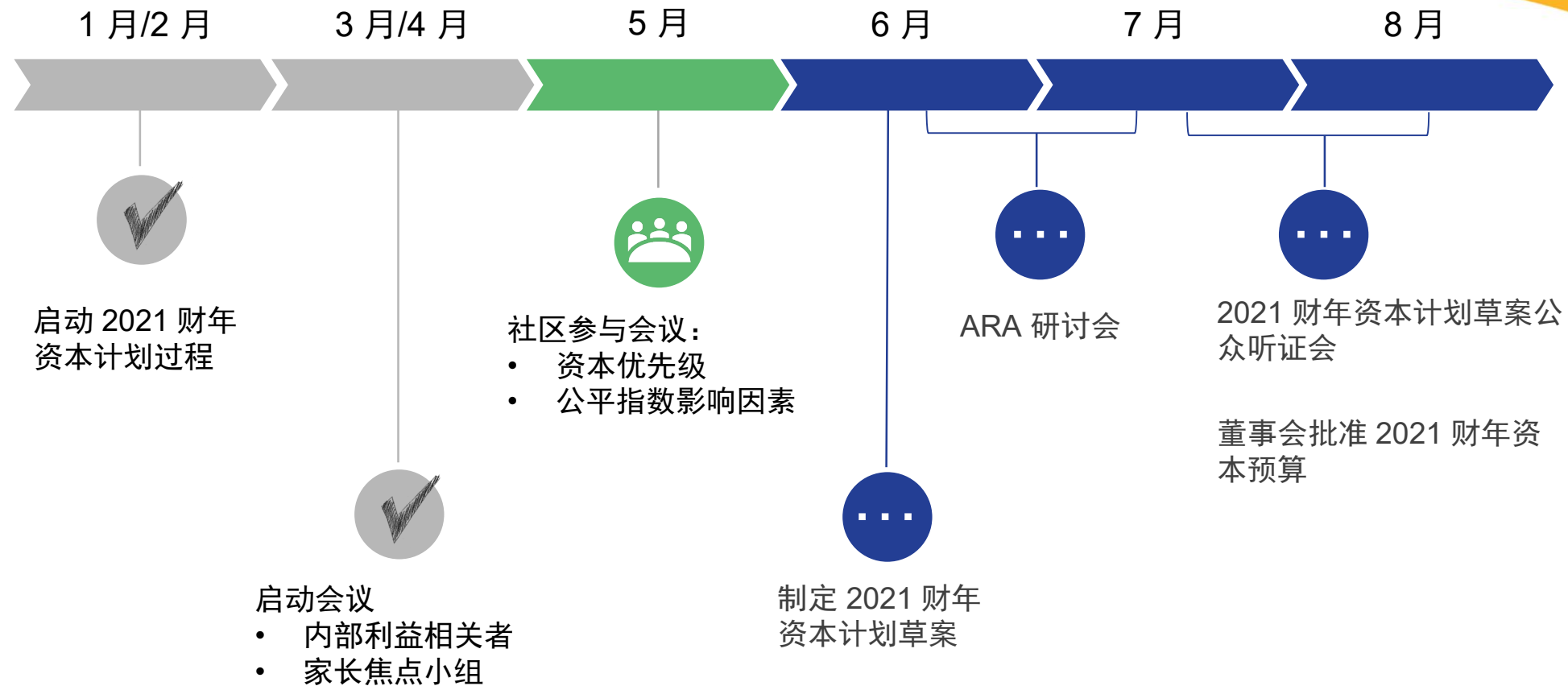
支持学区的关键 IT 系统，为学校提供新的安全设备



## 停车场维修/更换

维修或更换状况欠佳或照明及安保措施不足的停车场

# 2021 财年资本预算后续步骤和时间安排



# 请完成该调查



调查链接





谢谢

期待您的反馈