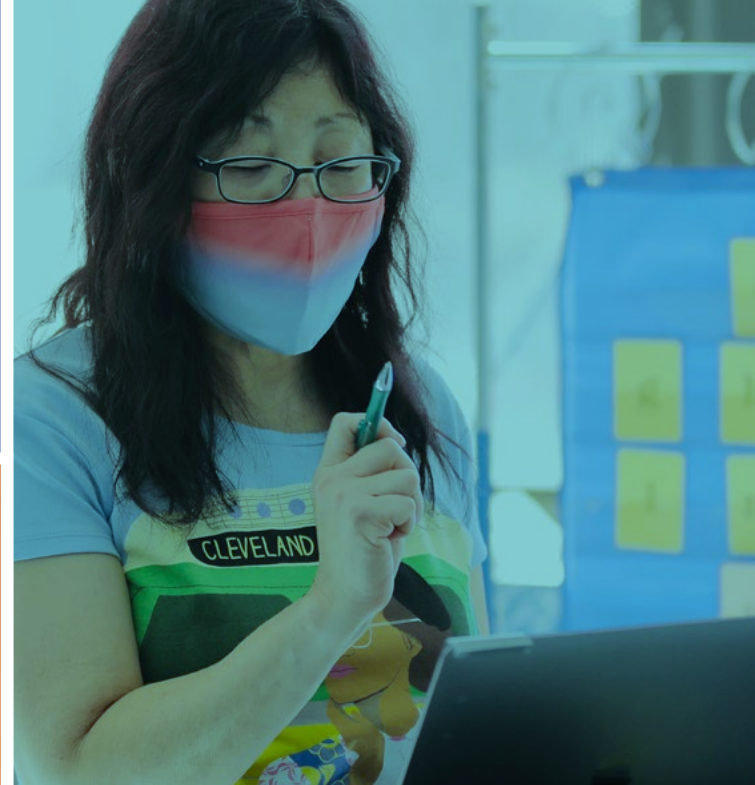


Guía de presupuesto para el año fiscal 2022 para residentes



Guía de presupuesto para el año fiscal 2022 para residentes

PRESUPUESTO DE CPS PARA AÑO FISCAL 2022 PRESUPUESTO TOTAL: \$9.3 MIL MILLONES



CPS EN UN VISTAZO

La misión de las Escuelas Públicas de Chicago es brindar una educación pública de calidad para todos los niños en todos los vecindarios, preparándolos así para el éxito tanto en su vida profesional como personal y cívica. Siendo el tercer distrito más grande del país y el mayor empleador en Chicago fuera del gobierno de los Estados Unidos, CPS es una organización dinámica que sirve con dinamismo a toda la ciudad.

NUESTRAS ESCUELAS

636 Escuelas

161

Escuelas Secundarias

92

Operadas por el Distrito

61

Escuelas Charter

7

Escuelas bajo Contrato

1

SAFE

NUESTROS ESTUDIANTES: OTOÑO 2020

11,494

Preescolar

21,960

Kínder

202,007

Escuela Primaria 1ro a 8vo grado

105,197

Escuela Secundaria grados 9 al 12

475

Escuelas Primarias

421

Operadas por el Distrito

52

Escuelas Charter

2

Escuelas bajo Contrato

NUESTROS EMPLEADOS

41,756 Empleados

34,145

Empleados en las escuelas

6,141

Apoyo estudiantil en toda la ciudad

1,277

Apoyo en Oficina Central

216

Apoyo escolar a través de la Red

Entre nuestros estudiantes y empleados, CPS impacta al 14% de toda la población de Chicago diariamente. Al añadirle los padres actuales, los anteriores y ex alumnos que viven y trabajan en Chicago, la importancia de la educación pública es sumamente clara y vital en el proceso del desarrollo humano. La financiación educativa es un tema muy importante y por tal razón, hemos creado esta guía para residentes. Deseamos que comprendan cómo se financia CPS y cómo el éxito de nuestras escuelas es fundamental para el éxito de la Ciudad de Chicago.

PRESUPUESTO OPERATIVO: \$7.82 MIL MILLONES

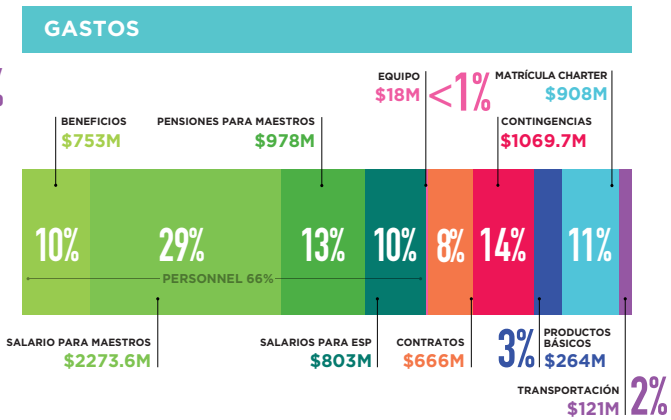
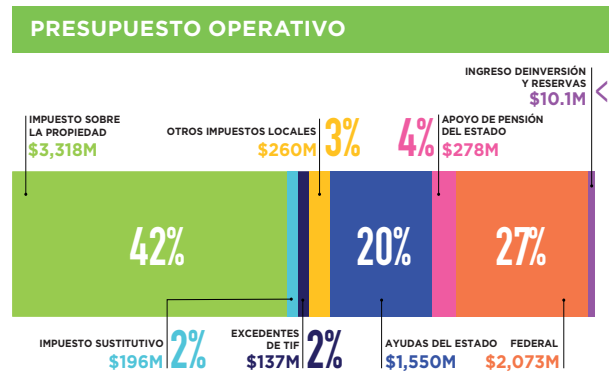
Es la cifra del presupuesto con la que la mayoría de la gente está familiarizada. Representa la cantidad de fondos asignados para operar las actividades escolares del día a día.

PRESUPUESTO DE DEUDA: \$763 MILLONES

Esta es la cantidad de fondos asignados para realizar pagos anuales de nuestros bonos y pagos a la deuda.

PRESUPUESTO DE CAPITAL: \$707 MILLONES

El presupuesto de capital representa la cantidad de fondos asignados para inversiones a largo plazo en nuestras facilidades escolares incluyendo la construcción y renovación de edificios y tecnología de infraestructura como lo es el Internet de alta velocidad. Este dinero es recaudado en gran medida mediante la emisión de bonos, que siguen siendo instrumentos de deuda como los préstamos y requieren pagos sobre el capital y los intereses del bono.



El presupuesto operativo de CPS es muy parecido al presupuesto de su hogar. Lo usamos para múltiples propósitos: seguimiento de ingreso y gastos, ayudar a priorizar y gestionar, planificar el futuro midiendo el desempeño financiero.

DINERO PARA NUESTRAS ESCUELAS



Estamos firmemente comprometidos en asegurar que cada dólar que se invierte, vaya para nuestros estudiantes y familias, por lo que 56 centavos (56%) de cada dólar invertido en nuestro presupuesto operativo está atado directamente a los gastos de las escuelas con otros 39 centavos (39%) que apoyan directamente los servicios de las escuelas alrededor de toda la ciudad.

¿QUIÉNES APORTAN ESTOS FONDOS?

Los residentes de Chicago son la fuente de casi todos nuestros fondos.



INGRESOS LOCALES: \$3.9 MIL MILLONES

Nuestra mayor fuente de ingresos, el 50 por ciento, proviene de fuentes locales. La mayor parte de esto proviene de los impuestos locales a la propiedad, Incremento de Recaudo Impositivo (TIF, por sus siglas en inglés) y otras fuentes locales como donaciones filantrópicas, ingresos por intereses, tarifas del comedor escolar y tarifas de alquiler de escuelas.



INGRESOS ESTATALES: \$1.8 MIL MILLONES

Los ingresos estatales representan el 23 por ciento de nuestros ingresos. La mayor parte de los fondos que reciben las escuelas por parte del estado es a través del Financiamiento Basado en Evidencias (EBF, por sus siglas en inglés). La cantidad de EBF que recibe cada distrito escolar se basa en una fórmula compleja: en el número de estudiantes, las necesidades especiales del distrito, niveles de ingresos del hogar, y muchos otros factores. Aunque EBF, que fue introducido en el año fiscal 2018, fue una mejora, el estado reconoce que CPS sigue estando cerca de \$2 mil millones con fondos insuficientes. Continuamos trabajando en colaboración con nuestros socios en Springfield para abogar por más fondos para la educación de nuestros estudiantes.



INGRESOS FEDERALES: \$2.1 MIL MILLONES

Los ingresos federales representan el 27 por ciento de nuestros ingresos. La mayoría de los ingresos federales son distribuidos a través del Título I de la Ley de Educación Primaria y Secundaria para brindar apoyo adicional a los niños de bajos ingresos. Tenemos una flexibilidad limitada en cómo gastamos ingresos federales y el dinero se puede usar solo para ciertos tipos de gastos, tales como la instrucción en lectura y matemáticas y el desarrollo profesional para maestros. El gobierno federal también paga las comidas o las ofrece a precio reducido para todos los estudiantes de CPS. El presupuesto de este año también incluye \$1.06 Mil Millones en ingresos destinados a ayudas por emergencias y/o desastres.



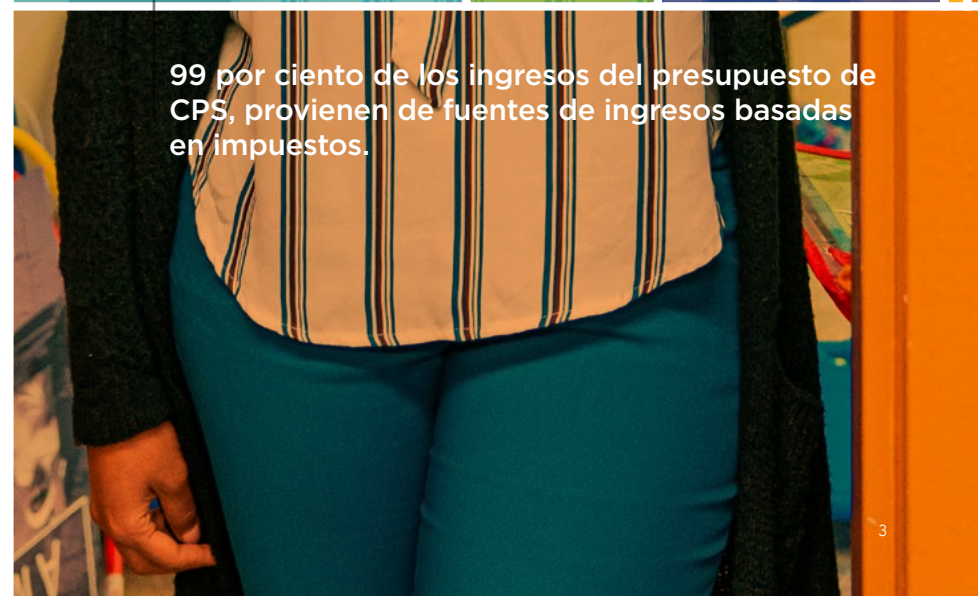
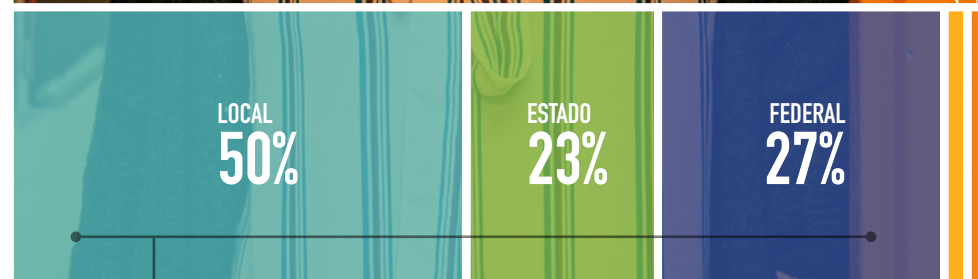
INGRESOS POR INVERSIÓN: \$0.1 MILLONES

Los ingresos por inversiones representan menos del uno por ciento de nuestro presupuesto operativo. CPS genera estos ingresos basado en los intereses y dividendos recibidos de inversiones en poder del Distrito.



SALDO DEL FONDO/RESERVAS: \$10 MILLONES

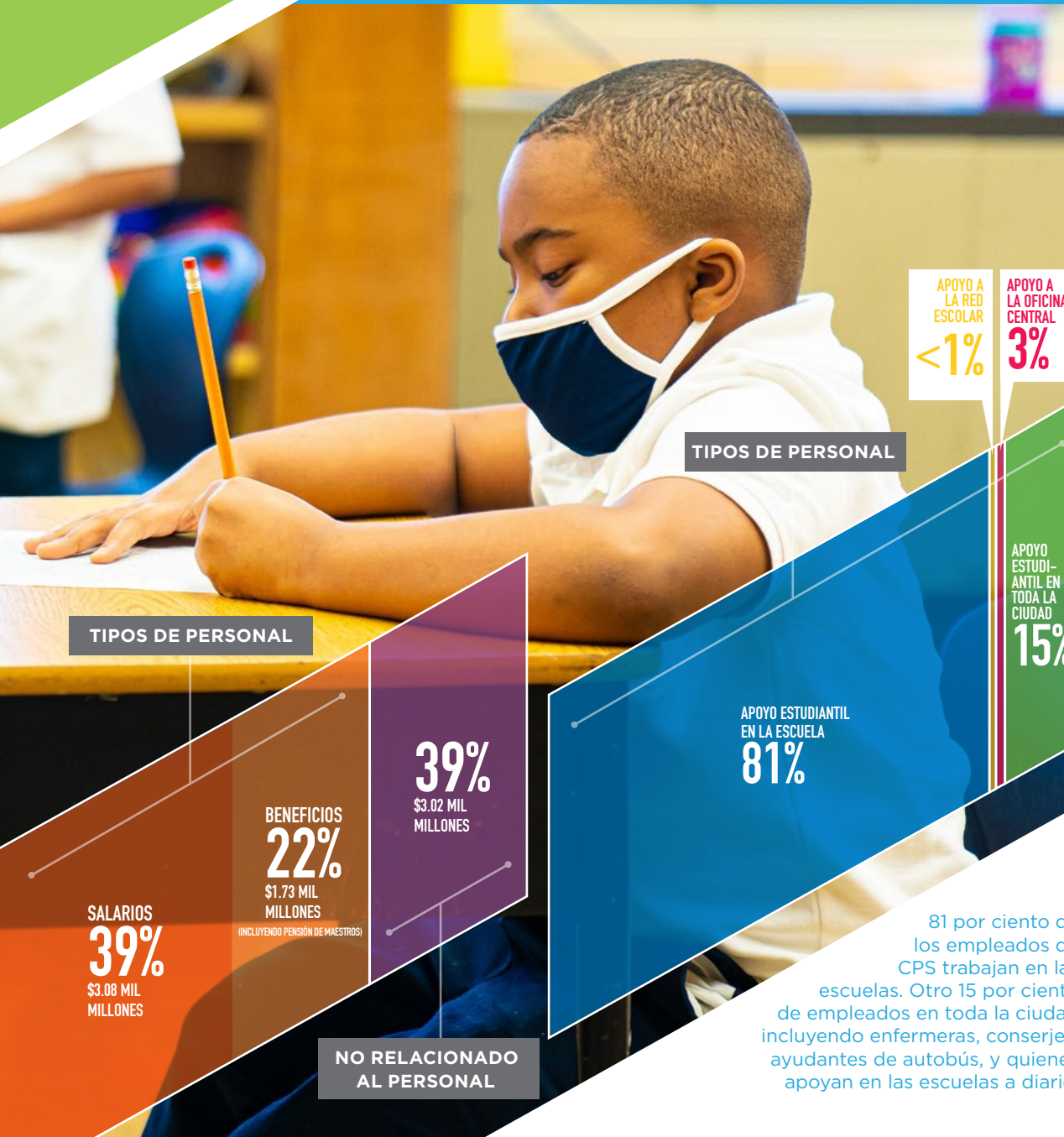
Los saldos de fondos o reservas representan menos del uno por ciento de nuestro presupuesto. En ciertos casos, CPS tiene fondos restringidos que solo se pueden usar en gastos específicos. Si no usamos todos estos fondos restringidos en un año fiscal, esos fondos pueden transferirse al siguiente año fiscal y pueden ser utilizados para los mismos gastos.



¿EN QUÉ GASTAMOS EL DINERO?

Presupuesto Operativo: \$7.82 Mil Millones

Operaciones escolares del día a día: Todo el dinero del presupuesto operativo de CPS, se utiliza para pagar los costos del personal, entre otros.



TIPOS DE PERSONAL

TIPOS DE PERSONAL

SALARIOS
39%
\$3.08 MIL MILLONES

BENEFICIOS
22%
\$1.73 MIL MILLONES
(INCLUYENDO PENSIÓN DE MAESTROS)

39%
\$3.02 MIL MILLONES

NO RELACIONADO AL PERSONAL

APOYO ESTUDIANTIL EN LA ESCUELA
81%

APOYO A LA RED ESCOLAR
<1%

APOYO A LA OFICINA CENTRAL
3%

APOYO ESTUDIANTIL EN TODA LA CIUDAD
15%

81 por ciento de los empleados de CPS trabajan en las escuelas. Otro 15 por ciento de empleados en toda la ciudad incluyendo enfermeras, conserjes, ayudantes de autobús, y quienes apoyan en las escuelas a diario.

Costos de personal: \$4.80 Mil Millones

61% del presupuesto de CPS se usa para pagar los salarios y beneficios de nuestros 41,756 empleados. Esto incluye personal de la escuela como maestros, directores, maestros ayudantes, oficiales de seguridad, secretarios, cocineros y conserjes. También incluye el personal de la oficina central que brindan servicios administrativos y apoyo programático a las escuelas y la red escolar. El presupuesto también se usa para pagar los salarios de personal de la oficina de la red ya que las oficinas están agrupadas en 16 redes a través de la ciudad. También contamos con el apoyo de personal en toda la ciudad; estos incluyen entrenadores, médicos, enfermeras, trabajadores sociales y patólogos del habla.

Costos no relacionados al personal: \$3.07 Mil Millones

39 por ciento del presupuesto de CPS se utiliza para pagar gastos no relacionados con el personal que son requeridos para mantener nuestras escuelas en funcionamiento. Esto incluye productos básicos como alimentos y utilidades, suministros, suministros de construcción, y software. También incluye muebles, computadoras, transporte vía nuestra flota de autobuses escolares o pases de la CTA y fondos de contingencia por inesperado o compras discrecionales. Por último, estos costos también incluyen la matrícula que le pagamos a las escuelas charter para financiar principalmente los salarios y beneficios para el personal.

COSTOS DEL PERSONAL

(of \$4.80 Mil Millones)

\$753	16%	BENEFICIOS
\$803	17%	SALARIOS ESP
\$978	20%	PENSIONES PARA MAESTROS
\$2,268	47%	SALARIOS PARA MAESTROS

NON-PERSONNEL COSTS

(of \$3.02 Mil Millones)

\$18	1%	EQUIPO
\$121	4%	TRANSPORTACIÓN
\$270	9%	PRODUCTOS BÁSICOS
\$634	21%	CONTRATOS
\$908	30%	MATRÍCULA DE ESCUELAS CHARTER
\$1,070	35%	CONTINGENCIAS (Incluye fondos federales para uso en salarios, beneficios y otros gastos)

¿EN QUÉ GASTAMOS EL DINERO?

PRESUPUESTO DE CAPITAL: \$707 MILLONES

Inversiones de activos a largo plazo: El presupuesto del año fiscal 2022 incluye un presupuesto de capital por un total de \$706.6 millones en inversiones. Estas inversiones se utilizarán para el mejoramiento en instalaciones de las escuelas del vecindario, control de infecciones y mejoras en la calidad de aire en nuestras escuelas, el programa de pre-kínder más grande de la historia del distrito; la accesibilidad para personas discapacitadas incluyendo el mejoramiento de los baños, mejoras tecnológicas y la expansión de actualizaciones de tecnología, entre otras prioridades académicas.

\$328.6 MILLONES PARA NECESIDADES PRIORITARIAS EN LAS ESCUELAS DE VECINDARIO

Como parte de nuestro compromiso con la equidad, el distrito está dando prioridad a las renovaciones en las escuelas del vecindario en toda la ciudad para garantizar que todos los estudiantes puedan aprender y desarrollarse. CPS está asignando \$328.6 millones en fondos para proyectos de mantenimiento crítico y mejoras interiores.

- \$206.6 millones para proyectos prioritarios de techo, envolvente y mecánicos;
- \$50 millones para realizar reparaciones de emergencia no anticipadas;
- \$20 millones para el mantenimiento del distrito;
- \$20 millones para remodelaciones modulares
- \$10 millones para remediación de mampostería
- \$10 millones para mejoras interiores.
- \$5 millones para el reemplazo del sistema de alarma contra incendios.
- \$5 millones para estabilización de chimeneas.
- \$2 millones para el reemplazo del sistema de control de temperatura crítica.

\$80 MILLONES PARA AMPLIAR EL PREKÍNDER GRATUITO DE DÍA COMPLETO

CPS continúa con su compromiso de proporcionar prekínder de día completo gratis a todos los niños de cuatro años en Chicago para el año 2022. En el año fiscal de 2021, el distrito invirtió \$100 millones para realizar mejoras y renovar los salones de clases existentes. Sobre la base de esta inversión, el plan de capital FY2022 incluye \$80 millones para terminar las expansiones restantes de estructura para los años escolares 2021–2022 y 2022–2023.

\$78.9 MILLONES PARA INVERSIONES PROGRAMÁTICAS Y TECNOLÓGICAS PARA FORTALECER EL ÉXITO ESCOLAR

CPS está invirtiendo \$78.9 millones para priorizar la programación educativa de alta calidad y modernizar los edificios que reflejan entornos de aprendizaje del siglo XXI. Estas inversiones incluyen:

- \$20 millones para renovar los estadios y áreas recreativas estudiantiles;
- \$10.5 millones en mejoras de edificios para los programas de STEM, STEAM, IB e idiomas del mundo en 7 escuelas;
- \$46.4 millones para aumentar el acceso a la tecnología proporcionando nuevos dispositivos informáticos y mejorar la infraestructura de red;
- \$2 millones financiarán nuevos equipos de seguridad, incluidas cámaras, teléfonos con intercomunicador, alarmas, y equipo de inspección.

\$37.6 MILLONES PARA MEJORAS DE SITIOS QUE FOMENTAN EL APRENDIZAJE

El presupuesto de capital incluye \$37.6 millones adicionales para diseñar y construir nuevos patios de recreo, lotes de juego y campos de césped en más de 30 escuelas en toda la ciudad para que los estudiantes puedan beneficiarse de una educación que promueva un desarrollo saludable y activo.

\$20.5 MILLONES PARA APOYAR A ESTUDIANTES CON LIMITACIONES FÍSICAS

Invertiremos \$20.5 millones para aumentar la accesibilidad de la Ley de Estadounidenses con Discapacidades (ADA, por sus siglas en inglés) en 33 escuelas como parte de un programa de varios años para garantizar que todos los edificios de CPS sean accesibles. A partir del año fiscal 2021, CPS se comprometió a invertir \$100 millones durante los próximos cinco años para mejorar la accesibilidad en los estacionamientos, entradas principales, oficinas principales y baños públicos

PRESUPUESTO DE DEUDA: \$763 MILLONES

Pagos de capital e intereses de la deuda del distrito: El presupuesto del año fiscal 2022 incluye asignaciones totales de aproximadamente \$763 millones para capital y pagos en intereses de los bonos pendientes del distrito que se emitieron para financiar los planes de capital y las inversiones relacionadas. Desde el 30 de junio de 2021, La Junta de Educación tiene aproximadamente \$8.4 mil millones en deuda pendiente a largo plazo y \$244 millones de deuda pendiente a corto plazo.

¿CÓMO SE DISTRIBUYE EL DINERO?

Financiamiento escuela por escuela
Para distribuir los fondos del presupuesto operativo a nuestras 636 escuelas, se utilizan dos factores básicos para determinar cuánto dinero recibe cada escuela:



NÚMERO DE ESTUDIANTES EN LA ESCUELA

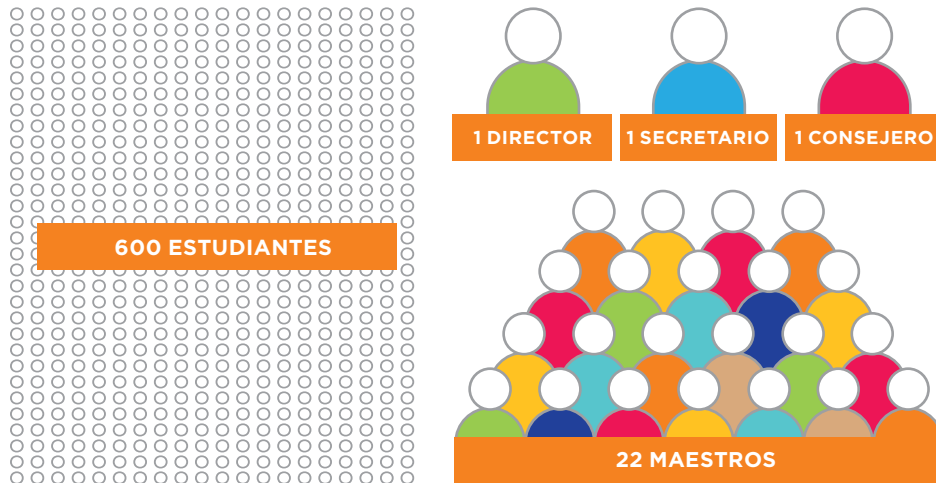


Las necesidades específicas de los estudiantes, como el estado de bajos ingresos, educación especial y/o dominio limitado del inglés.

ESCUELAS TRADICIONALES 498 Escuelas Tradicionales del Distrito

Los fondos para el año escolar 2021-22 se basan en la cantidad de estudiantes matriculados durante el vigésimo día del año escolar 2020-21. El Presupuesto Basado en el Estudiante (SBB, por sus siglas en inglés) se utiliza para determinar la cantidad de los recursos que recibe una escuela para la instrucción básica. SBB es una asignación de fondos por alumno, según el nivel de grado y la categoría diversa de estudiantes. La tasa por alumno del año fiscal 2022 se incrementó a \$4,805. La tasa del año fiscal 2021 es de \$4,665. Los estudiantes en los grados 4-8 reciben la tasa básica por alumno. Los estudiantes de kínder a tercer grado reciben un valor de 1.07, lo que significa que la tasa por alumno es un siete por ciento más que la tasa básica. Los estudiantes de la escuela secundaria reciben un valor de 1.24.

Cada escuela administrada por el distrito también recibe tres puestos fundamentales: un director, un consejero y un secretario. El director tiene a su discreción, cómo se asignan sus recursos para el personal de subdirectores, maestros y otro personal de apoyo. Esto le permite al director alterar la combinación de personal de la escuela de la manera que mejor se adapte a las necesidades de los estudiantes y comunidades a las que sirven. Por ejemplo, una escuela primaria con 600 estudiantes podría contar con personal de la siguiente manera:



Las escuelas también reciben puestos y recursos adicionales para atender a los estudiantes de educación especial y estudiantes con dominio limitado del idioma inglés. Las escuelas reciben fondos adicionales del gobierno estatal o federal para usar a su discreción basado en el porcentaje de los estudiantes que reciben almuerzo gratis o a precio reducido.

ESCUELAS NO TRADICIONALES

138 Escuelas Charter, por Contrato, Especialización Educativa, Estudios Optativos

Muchas escuelas usan estos fondos para reducir el tamaño de sus clases al contratar más maestros, proporcionar programas de enriquecimiento, ofrecer desarrollo profesional o aumentar la seguridad. Esto puede permitir que el director altere la combinación de personal de la escuela de la manera que mejor se adapte a las necesidades de los estudiantes y las comunidades a las que sirven.

Las escuelas no tradicionales también reciben fondos en función de su matrícula, pero obtienen un monto específico en dólares por estudiante que cubre todos sus gastos operativos incluidos salarios y beneficios. La financiación no está vinculada a las posiciones, la escuela también podría recibir fondos estatales y federales discrecionales adicionales en el de la misma manera que las escuelas tradicionales.

Las escuelas Charter y las escuelas bajo contrato se administran de manera independiente, y reciben fondos en función de la cantidad de estudiantes matriculados. Al igual que las escuelas del distrito, su fondo principal es el presupuesto basado en la matrícula estudiantil (SBB). Además, reciben acciones de los fondos de subvención del distrito, y fondos para obtener servicios que CPS provee a escuelas del distrito, incluidas las instalaciones, programas escolares, y apoyo la Oficina Central.

Las escuelas de especialización educativa, y las escuela de estudios optativos sirven a poblaciones de estudiantes no tradicionales, incluyendo estudiantes con diversidad significativa necesidades de aprendizaje, estudiantes de educación preescolar, o estudiantes que han abandonado o están en riesgo de abandonar la escuela. Dado la naturaleza de estas escuelas, reciben financiación vinculada a los programas y al estudiantes a los que sirven, en lugar de recibir financiación basada en la matriculación de las escuelas.

Nota: Los Programas de Aprendizaje Alternativo (ALOP, por sus siglas en inglés) que proporcionan opciones educativas a estudiantes que han abandonaron la escuela, técnicamente no son escuelas bajo la tutela de CPS, sino operan bajo el mismo modelo de financiamiento que las escuelas Charter y escuelas bajo Contrato.



NUESTRA VISIÓN



\$30 MILLONES

Fondos adicionales para la equidad en el estudiantado y para cubrir necesidades de los mismos.



\$85 MILLONES

En fondos flexibles dirigidos específicamente a necesidades provocadas por la pandemia del COVID-19.

El distrito está asignando \$32 millones en recursos adicionales para mitigar el impacto del COVID-19 en el proceso de matrícula y registro.



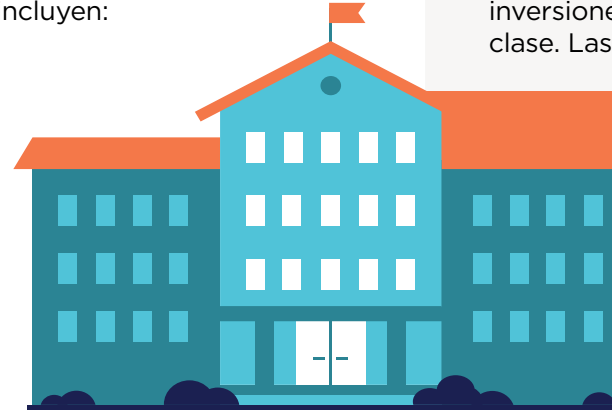
\$17 MILLONES

EN FONDOS ADICIONALES

Para aumentar el personal de enfermería, trabajadores sociales y manejadores de casos con los mas altos estandares.

PARA AMPLIAR EL ACCESO A PRE-KÍNDER DE DÍA COMPLETO Y GRATUITO.

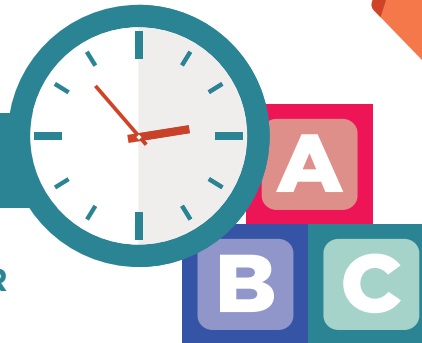
El distrito invertirá \$554.2 millones para mejoras de construcción en más de 250 escuelas. Los proyectos prioritarios incluyen:



\$66 MILLONES

SUBVENCIONES DE EQUIDAD APOYANDO

las necesidades de las escuelas y asegurando que todos los estudiantes tengan acceso a una educación de alta calidad. Un aumento de \$22 millones desde el pasado año fiscal 2021.



Para respaldar una instrucción de alta calidad, el presupuesto del año fiscal 2022 incluye más de \$225 millones en inversiones adicionales para salones de clase. Las inversiones clave incluyen:

\$110.5 MILLONES

EN MEJORAS DE CONSTRUCCIÓN

En apoyo a los atletas y centro recreacionales, salones de Pre-K y nuevos espacios para programas académicos de alta calidad.

\$328.6 MILLONES +

PARA LAS NECESIDADES DE LAS FACILIDADES

y seguir fortaleciendo la alta calidad de escuelas alrededor de toda la ciudad.



\$20.5 MILLONES

Para continuar nuestro plan de 5 años en mejoras para accesibilidad y beneficios para personas con discapacidad o necesidades especiales protegidas bajo la ley ADA.

COMPROMISO PÚBLICO CON LOS FONDOS ESCOLARES



Luego de una serie de foros públicos y el trabajo continuo del grupo de Trabajo de Financiamiento Escolar lanzado en 2019, como también la influencia y opiniones de estudiantes, padres, directores y personal, el presupuesto para el año fiscal 2022 obtuvo una serie de cambios significativos.

PREOCUPACIONES ACERCA DEL IMPACTO DEL COVID-19 EN LA MATRÍCULA Y FINANCIACIÓN ESCOLAR PARA EL AÑO FISCAL 2022

El distrito revisó su metodología de financiamiento e invirtió \$32 millones adicionales para garantizar que las escuelas no se vean perjudicadas por la baja en matrícula debido a la pandemia. 262 escuelas recibieron fondos adicionales para compensar este impacto.

AUMENTAR LA EQUIDAD EN LA FINANCIACIÓN ESCOLAR

CPS aumentó los fondos de la subvención de equidad en un 50% para el año fiscal 2022 y así apoyar a casi el 80% de las escuelas (401 en total) a través de una inversión de \$66 millones. Este año, se utilizó un nuevo Índice de Oportunidades que identifica a las escuelas con grandes necesidades entre ingresos, población estudiantil, esperanza de vida de la comunidad, retención de maestros, etc.

ABORDAR LAS NECESIDADES DE LOS ESTUDIANTES A CAUSA DE LA PANDEMIA

Comprendiendo la necesidad de abordar la pérdida de aprendizaje, el apoyo socio-emocional y necesidades operativas de construcción, el distrito asignó más de \$120 millones en fondos flexibles además de los presupuestos escolares regulares.

PLAN MULTI ANUAL PARA FINANCIAMIENTO ESSER III

En marzo de 2021, el Congreso aprobó el Plan de Rescate Estadounidense y destinó \$1.8 mil millones de fondos de ayuda federal a CPS. CPS incorporó un plan en conjunto con líderes escolares, maestros, estudiantes, padres y socios comunitarios para el uso de los fondos en el tiempo estipulado para su uso.

ESSER III - UNA PARTE DE ARP MÁS GRANDE

\$1.9 TRILLONES

Plan de Rescate Americano (ARP)

\$122 MIL MILLONES

ARP - Asignación de ayuda de emergencia para escuelas primarias y secundarias (ESSER III) para el Departamento de Educación de EE. UU.

\$5,054,988,054

Asignación de ESSER III del Departamento de Educación de EE. UU. a la Junta de Educación del Estado de Illinois (ISBE)

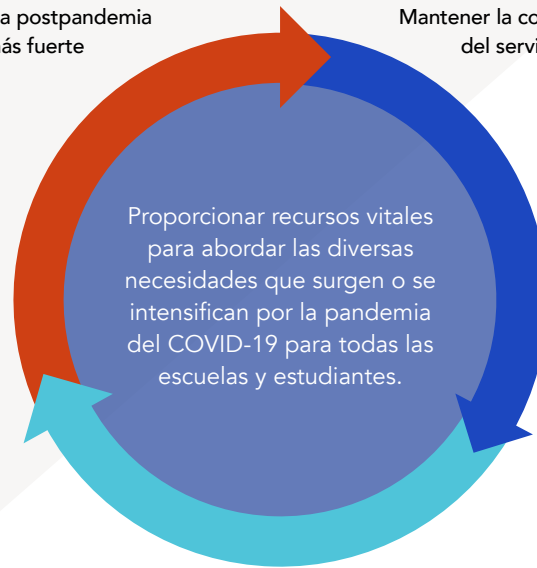
\$1,788,541,226

Asignación de ISBE ESSER III a las escuelas públicas de Chicago

ESSER III PROPORCIONA APOYO ESENCIAL A LAS ESCUELAS

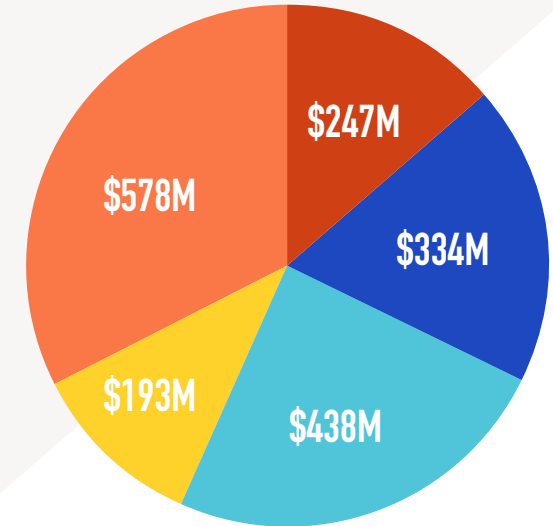
Surge una postpandemia más fuerte

Mantener la continuidad del servicio



Abordar todas las vertientes en la equidad de recursos

RESÚMEN DE LOS FONDOS ESSER III EN TOTAL \$1.789 MIL MILLONES



\$247M

Educación basada en módulos instruccionales de la escuela.

\$334M

Inversiones operacionales de las escuelas.

\$438M

Iniciativas en todo el distrito para abordar el aprendizaje inconcluso.

\$193M

Financiamiento flexible para escuelas.

\$578M

Inversiones programáticas en las escuelas.

Guía de presupuesto para el año fiscal 2022 para residentes



ESCUELAS PÚBLICAS DE CHICAGO

42 W. Madison St.
Chicago, IL 60602

cps.edu

773-553-1000

PARA MÁS INFORMACIÓN

cps.edu/budget

INVOLÚCRESE

Participación de la familia y la comunidad
en el proceso educativo (FACE)

cpsparentu.org

773-553-FACE

Consejo Escolar Local (LSC)
Relations

cps.edu/lscrelations

773-553-1400

