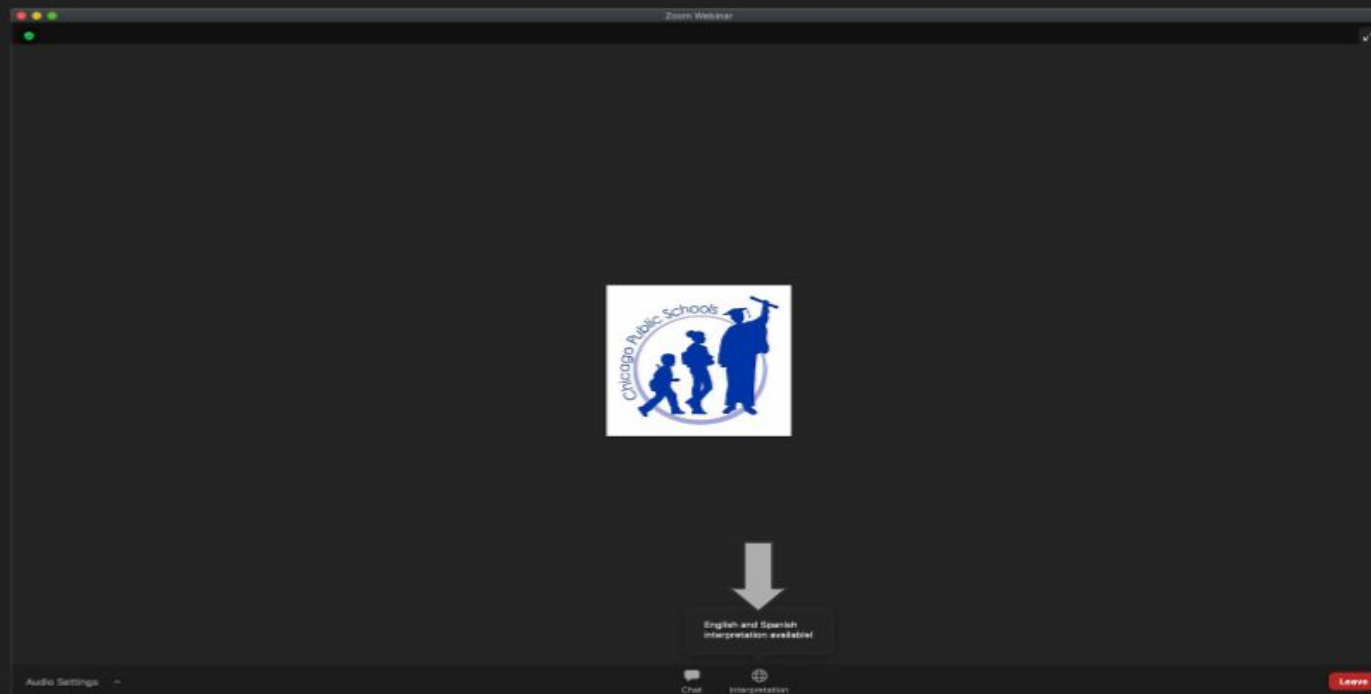


Witamy!

Aby uzyskać dostęp do tłumaczenia na język hiszpański, kliknij ikonę oznaczającą tłumaczenie w dolnej części okna programu Zoom



UŻYWAJ CZATU lub Q&A i zwracaj uwagę na czat, aby angażować się podczas prezentacji.
(kliknij widok, w którym widoczny jest „Czat”)

Cele na dziś

Cele na dziś:

- Przypomnienie procesu planowania kapitałowego i budżetu na rok obrotowy 2026
- Dalsze budowanie zrozumienia społeczności CPS dla procesu planowania kapitałowego okręgu
- Konsultacje z rodzinami i zbieranie informacji zwrotnych na temat priorytetów budżetu kapitałowego

Pytania do przemyślenia:

1. **PRIORYTETY BUDŻETU KAPITAŁOWEGO:** Które z nich są najważniejsze dla Ciebie i Twojej społeczności?
2. **ZWIĘKSZONE ZAANGAŻOWANIE SPOŁECZNE:** W jaki sposób informować społeczność o procesie planowania kapitałowego i w jaki sposób współpracować z większą liczbą rodzin przez cały ten proces?

Proszę pamiętać, aby wziąć udział w ANKIECIE (cps.edu/springsurvey)



Prezenterzy CPS



Venny Dye

Dyrektor wykonawczy ds.
planowania kapitałowego i
budownictwa



Ivan Hansen

Kierownik ds. obiektów



Raquel Jimenez

Kontrola Kapitałowa i Praktyki
Letnie dla Studentów



Ariel Vaca

Dyrektor ds. budownictwa
remontowego

Duch operacyjny CPS

Bądź sumienny

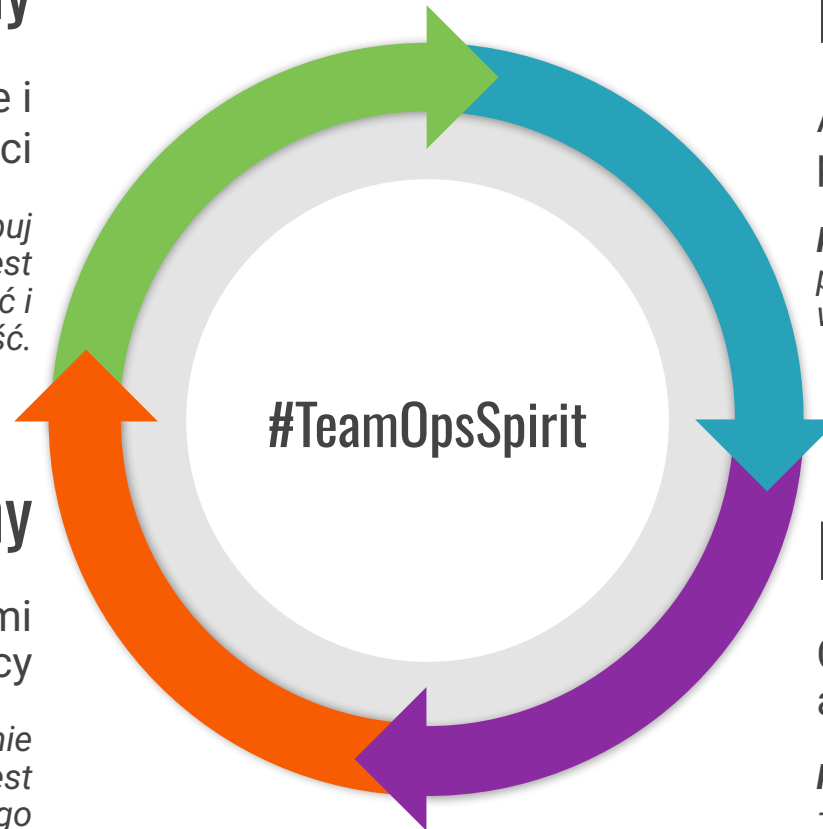
Doskonałość dzięki inicjatywie i odpowiedzialności

Kluczowa zasada: Działaj celowo i postępuj zgodnie z założeniami – nasz sukces jest definiowany przez wysiłek, wytrwałość i odpowiedzialność.

Bądź pozytywny

Radość, dzielenie się swoimi uwagami i różnorodne style pracy

Kluczowa zasada: Promuj radość i nastawienie na rozwój; pozytywne nastawienie jest niezbędne do osiągnięcia długoterminowego sukcesu.



Bądź pokorny

Autentyczność, wrażliwość i przywództwo relacyjne

Kluczowa zasada: Działaj z pokorą i otwartością, pamiętając, że każdy przyczynia się do naszego wspólnego sukcesu.

Bądź lepszy

Ciągłe doskonalenie poprzez autorefleksję i uczenie się

Kluczowa zasada: Dążenie do codziennej poprawy – postęp definiuje naszą podróż.

Harmonogram planowania kapitałowego na rok obrotowy 2027



Nasze cele:

- Podsumowanie planu kapitałowego na rok obrotowy 2026
- Zbudowanie zrozumienia społeczności CPS dla procesu planowania kapitałowego okręgu
- Konsultowanie się z rodzinami i zbieranie informacji zwrotnych na temat priorytetów kapitałowych oraz poprawa zaangażowania na rzecz społeczności lokalnej

- 1 | Portfolio budynków CPS
- 2 | Zrozumienie budżetów CPS
Podsumowanie roku obrotowego 2026
- 3 | Podejście do planowania kapitałowego
- 4 | Kategorie budżetu kapitałowego

Portfolio budynków

Portfolio budynków CPS jest duże i zróżnicowane

CPS ma znaczne potrzeby w zakresie obiektów ze względu na wielkość i wiek portfolio budynków

Biorąc pod uwagę ogólny rozmiar i potrzeby portfela obiektów, wraz z ciągłymi ograniczeniami budżetowymi, budżetowanie kapitałowe wymaga podejścia opartego na potrzebach, koncentrującego się na „krytycznych potrzebach”.

Szacujemy roczny poziom finansowania na co najmniej 400 milionów dolarów w zakresie krytycznych potrzeb obiektów, aby uniknąć dalszego pogarszania się stanu aktywów (tzw. „utrzymanie stanu obecnego”).



793
Budynki

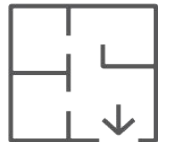


522
Kampusy



59 Powiązane
dobudowy

62 mln



stóp kwadratowych (odpowiednik 14 wieży Searsa/Willisa)

86 lat

Średni wiek budynków na terenie kampusu



21

Dzierżawionych obiektów



27

Budynków oddziałów

152 lat

Najstarszy budynek na terenie kampusu

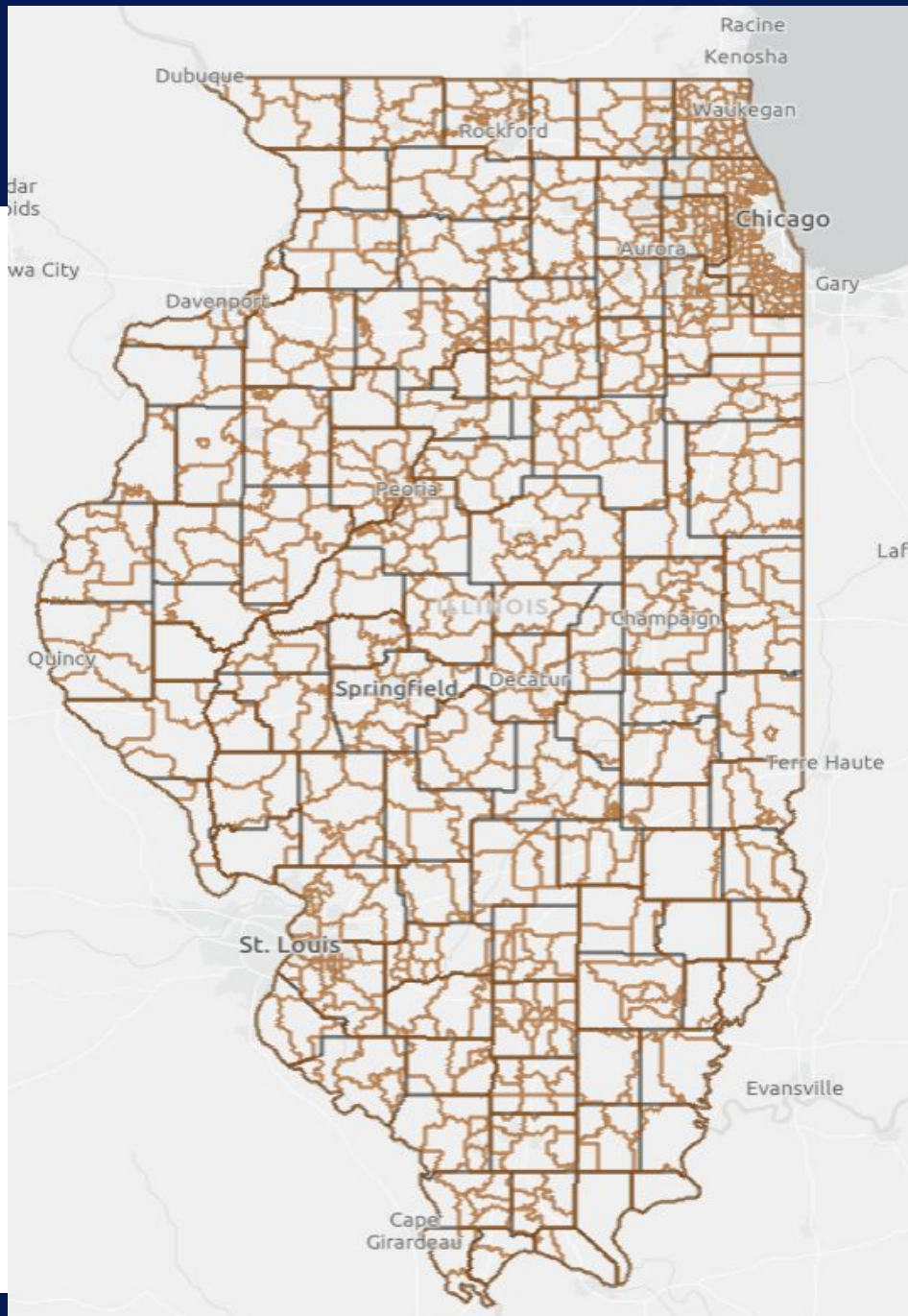
93

Przybudówek

71

Budynków modułowych

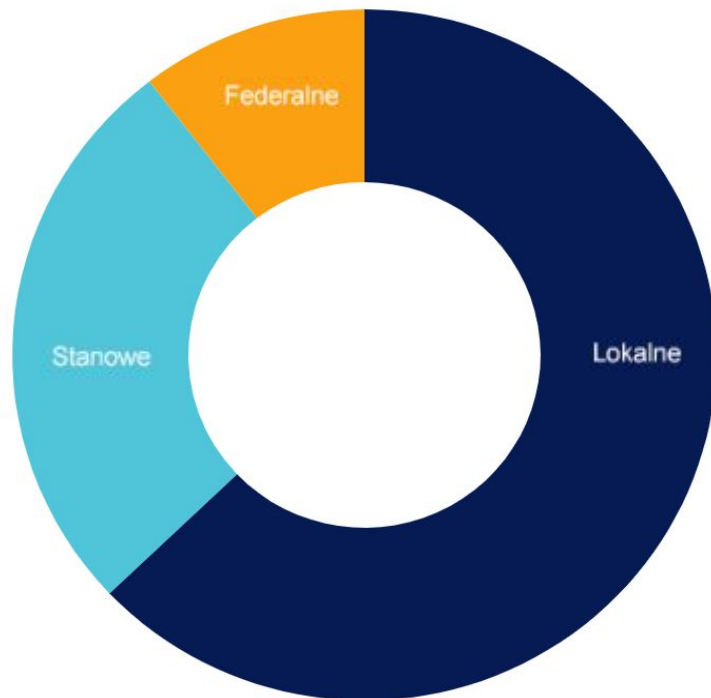
Okręgi szkolne stanu Illinois



Nazwa okręgu	Główne miasto/obszar	Szkoły	Przybl. liczba uczniów
Szkoły Publiczne Chicago 299	Chicago	630	316,000
Okręg Szkolny U-46	Elgin	51	34,500
Rockford SD 205	Rockford	45	27,600
Indian Prairie SD 204	Aurora / Naperville	34	26,000
Plainfield SD 202	Plainfield	31	24,900
Community Unit SD 300	Algonquin	28	20,300
Naperville SD 203	Naperville	22	16,900
Oswego SD 308	Oswego	22	16,000
Valley View SD 365U	Romeoville / Bolingbrook	22	15,200
Waukegan SD 60	Waukegan	22	13,800
Peoria SD 150	Peoria	32	12,600
Springfield SD 186	Springfield	35	12,400
East Aurora SD 131	East Aurora	22	12,300
Wheaton Warrenville SD 200	Wheaton	20	12,100
St. Charles CUSD 303	St. Charles	18	11,800
Okręg Szkół Średnich Gminy 214	Arlington Heights	7	11,700
Okręg Szkół Średnich Gminy 211	Palatine	8	11,500
Szkoły Publiczne Joliet 86	Joliet	21	10,200
Woodstock CUSD 200	Woodstock	12	9,400
McLean County USD 5	Normal / Bloomington	26	9,100

Finansowanie szkół CPS w roku obrotowym 2026 (PODSUMOWANIE)

Skąd CPS czerpie fundusze?



W jaki sposób CPS rozdziela swoje zasoby?

BUDŻET OPERACYJNY CPS NA ROK OBROTOWY 2026 – 8,66 mld USD

95 centów z każdego dolara w budżecie jest przeznaczonych na bezpośrednie wsparcie dla szkół



Uwaga: Sumy obejmują wszystkie przychody z działalności operacyjnej i obsługi zadłużenia

Rodzaje budżetu

CPS

Kapitałowy: Wykorzystywany na budowę, remonty i technologie oparte na infrastrukturze

Operacyjny: Wykorzystywany do bieżącego funkcjonowania szkół i obiektów

Dłużny: Wykorzystywany do dokonywania rocznych płatności z tytułu obligacji i innych pożyczek

Potrzeby w zakresie budynków – kapitał a obsługa i utrzymanie

Budżet kapitałowy

Zakres

- Duży remont / Inwestycje programowe / Nowe obiekty budowlane
 - *Dach i okna*
 - *Prace mechaniczne, elektryczne i hydrauliczne*
 - *Inwestycje w terenie (parking, plac zabaw)*

Harmonogram

Kilka miesięcy do ponad 2 lat

Obsługa i utrzymanie obiektów

Zakres

- Codzienna obsługa/utrzymanie
 - *Usługi w zakresie dozoru terenu*
 - *Architektura krajobrazu/odśnieżanie*
 - *Usługi związane z odpadami*
 - *Energia elektryczna/gaz (dostawa i dystrybucja)*

Harmonogram

Dni do tygodni

PODSUMOWANIE – Budżet kapitałowy obrotowy 2026

Kategoria budżetowa	Budżet na rok obrotowy 2026* (w mln USD)
Potrzeby obiektu	310,75 USD
Ulepszenia wewnętrzne	16,70 USD
Inwestycje programowe	13,58 USD
Rozwiązanie problemu przeludnienia	0,00 USD
IT, bezpieczeństwo i inne inwestycje	113,50 USD
Ulepszenia w terenie	17,70 USD
Usługi wsparcia projektów kapitałowych	23,00 USD
Razem Plan Kapitałowy na rok obrotowy 2026:	500,23 USD

*Z wyłączeniem potencjalnego finansowania zewnętrznego

PODSUMOWANIE – Priorytety budżetu kapitałowego i opinie społeczności lokalnej



Potrzeby w zakresie dachów/przegród zewnętrznych budynków



Potrzeby w zakresie prac mechanicznych, elektrycznych i hydraulicznych



Inwestycje programowe



Inwestycje w dziedzinie IT i bezpieczeństwa



Zasoby rekreacyjne i sportowe dla uczniów



Efektywność energetyczna i zrównoważony rozwój



Rozwiązanie problemu przeludnienia



Wymiana placów zabaw



Naprawy parkingów



Modernizacja toalet



Program renowacji modułów



Wydajność przestrzenna



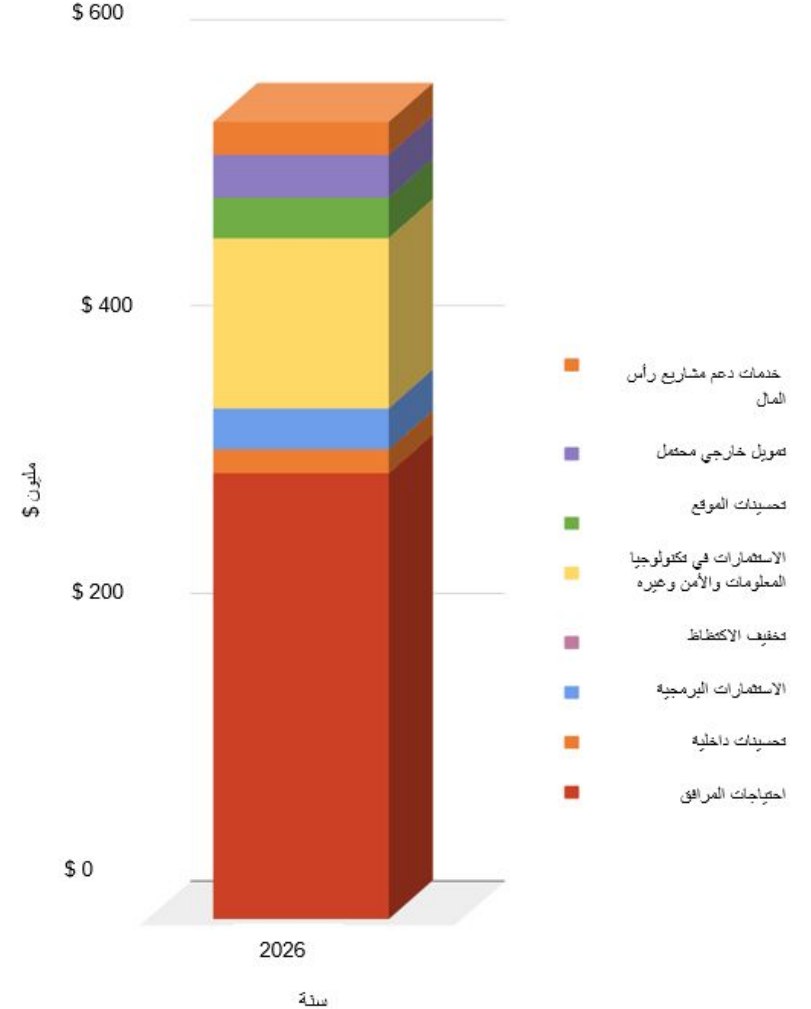
عملت CPS على تعزيز مشاركة المجتمع بطرق مختلفة

- بدأت من خلال التواصل مع PACs وCACs وLSCABs.
- وتم عقد خمس جلسات لمشاركة المجتمع حول رأس المال، مع إجراء استبيان للحصول على ملاحظات المجتمع
- تضمّن الاستبيان أكثر من 5,300 مشارك
- وتم إدراج أبرز نتائج الاستبيان ضمن ميزانية رأس المال للسنة المالية 2026.

○ أظهرت ملاحظات الاستبيان توافقًا مع العوامل والمنهجية الحالية الخاصة بالعدالة.

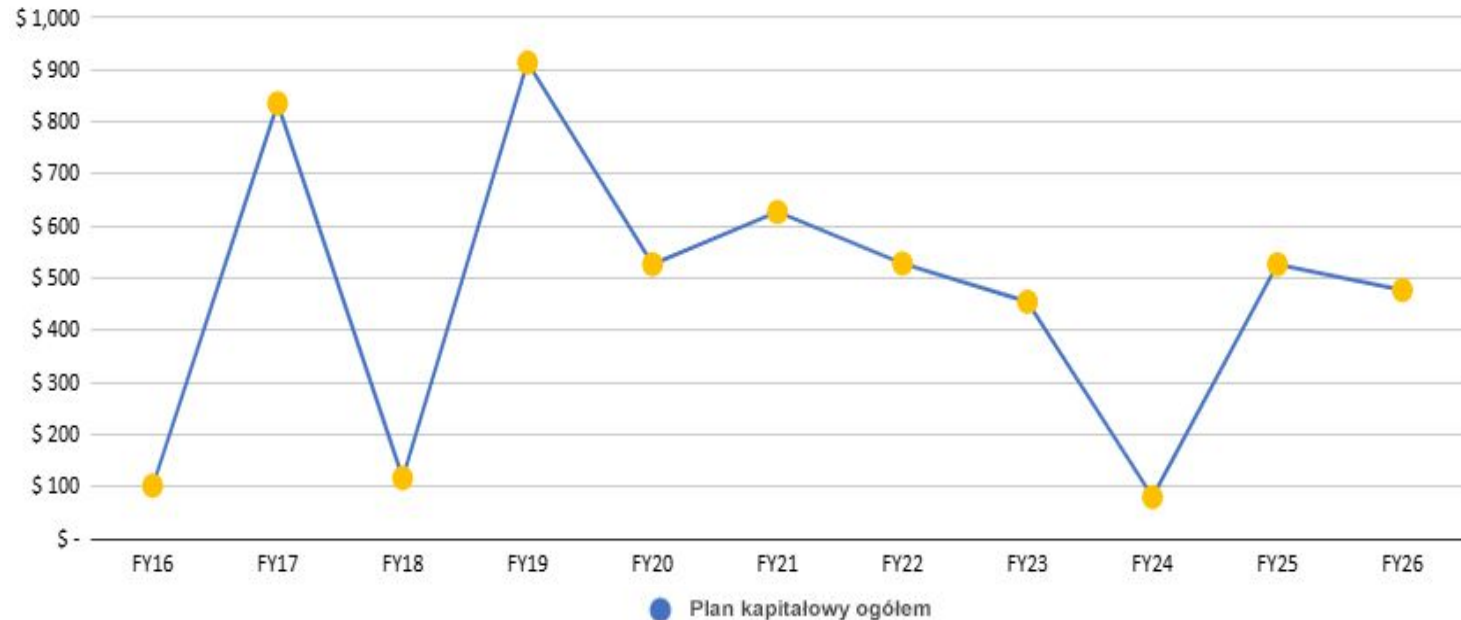
○ كما حصلت فئة احتياجات المرافق على أعلى تقييم في الاستبيان.

ميزانيات السنة المالية 2026 حسب الفئة



Historyczne budżety kapitałowe

Budżet planu kapitałowego* według roku obrotowego



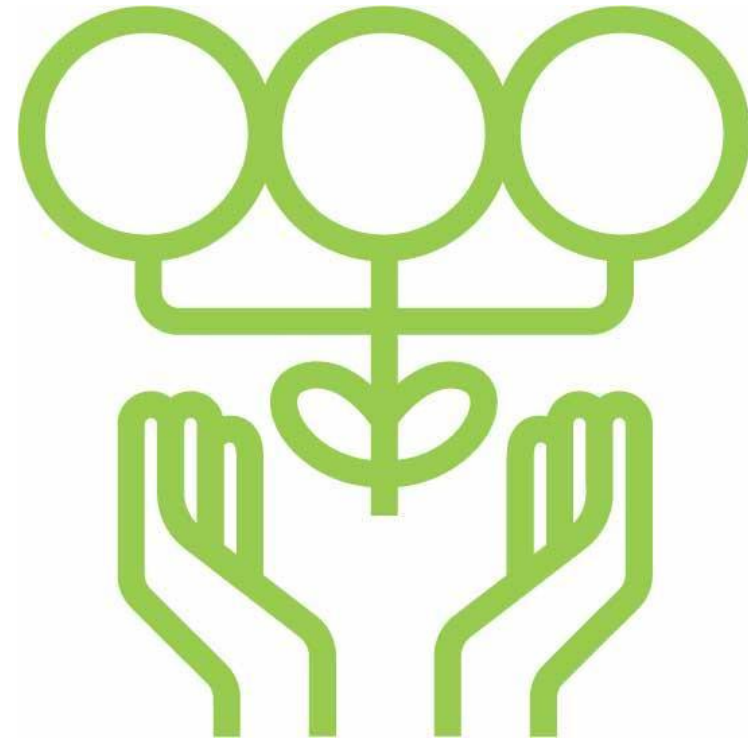
*Uwaga: *Z wyłączeniem finansowania zewnętrznego i usług wsparcia kapitałowego*

- CPS ma **duże potrzeby budowlane**
- Ogólne potrzeby **przekraczają roczne poziomy finansowania**
- Historycznie rzecz biorąc, **roczne poziomy finansowania są zmienne**
- **Ustalanie priorytetów ma kluczowe znaczenie**

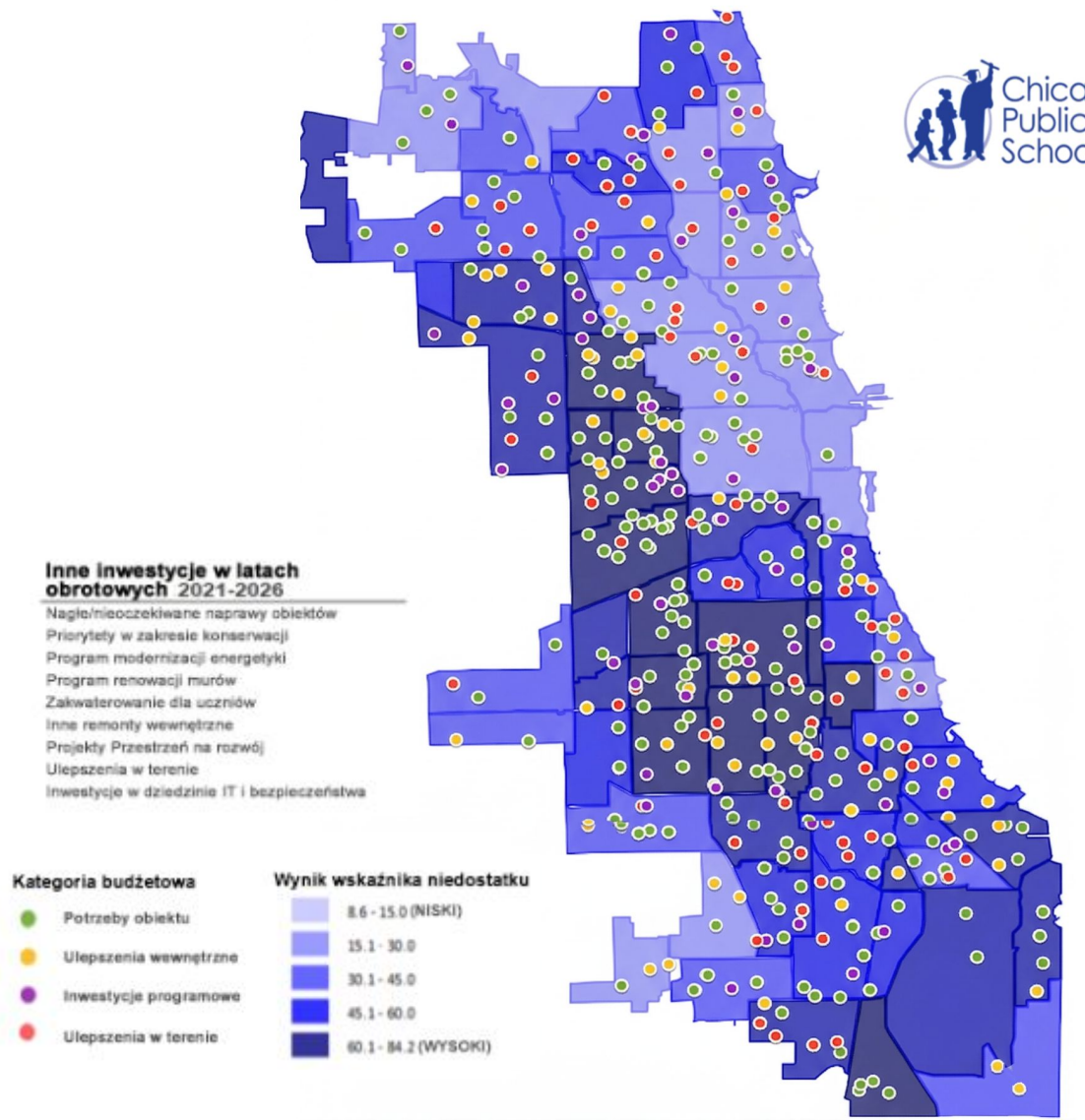
Budżety kapitałowe zmieniają się co roku, kluczowe znaczenie ma zatem ustalenie priorytetów projektów.

Definiowanie równego podziału zasobów

Celem *równego podziału zasobów* jest stworzenie godziwych doświadczeń uczniów dla każdego dziecka. *Równy podział zasobów* oznacza konsekwentne ustalanie priorytetów i przydzielanie ludzi, czasu i pieniędzy w celu dostosowania do zapotrzebowania i możliwości.



PODSUMOWANIE – Wydatki i trudności w roku obrotowym 2021-2026

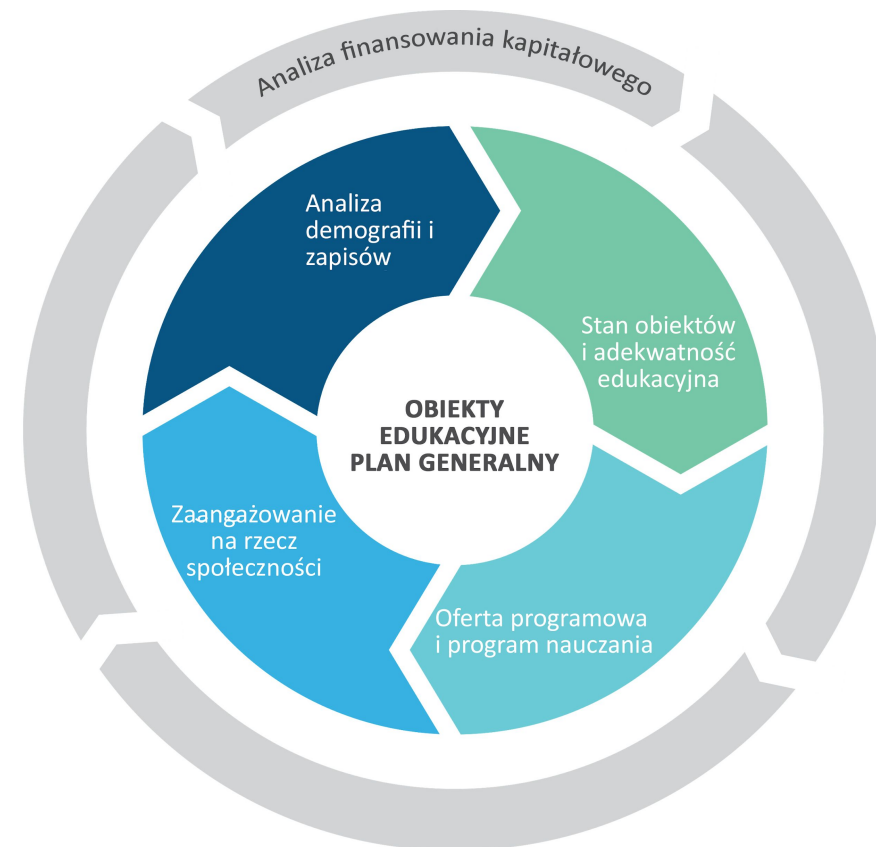


Planowanie kapitałowe CPS na rok obrotowy 2027: Nasze podejście

W przypadku planowania kapitałowego CPS nadaje priorytety projektom na podstawie potrzeb.

Plan kapitałowy CPS będzie koncentrował się na **równości i przejrzystości**

Dostosowanie do **inicjatyw edukacyjnych i dostępnych funduszy kapitałowych**



Planowanie kapitałowe CPS: Nasz proces

Potrzeby
kapitałowe

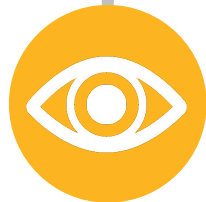


Budżet kapitałowy na rok obrotowy 2027 koncentruje się na następujących obszarach:

Plan
kapitałowy



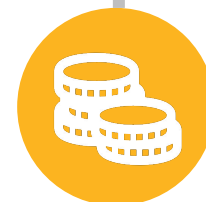
Zaktualizowana
ocena stanu
obiektów



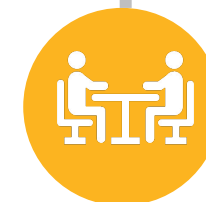
Zwiększenie
przejrzystości
i zaangażowania
społeczności
lokalnej



Dalszy wkład
społeczności
lokalnej w priorytety
budżetowe



Wsparcie
inicjatywy okręgowe
(w tym w odniesieniu do
OzN) i maksymalizacja
wpływu wydatków
kapitałowych na uczniów i
ich doświadczenia.



Bieżące
wskazówki z Biura
ds. równości

Ocena stanu obiektów

Ostatnia aktualizacja

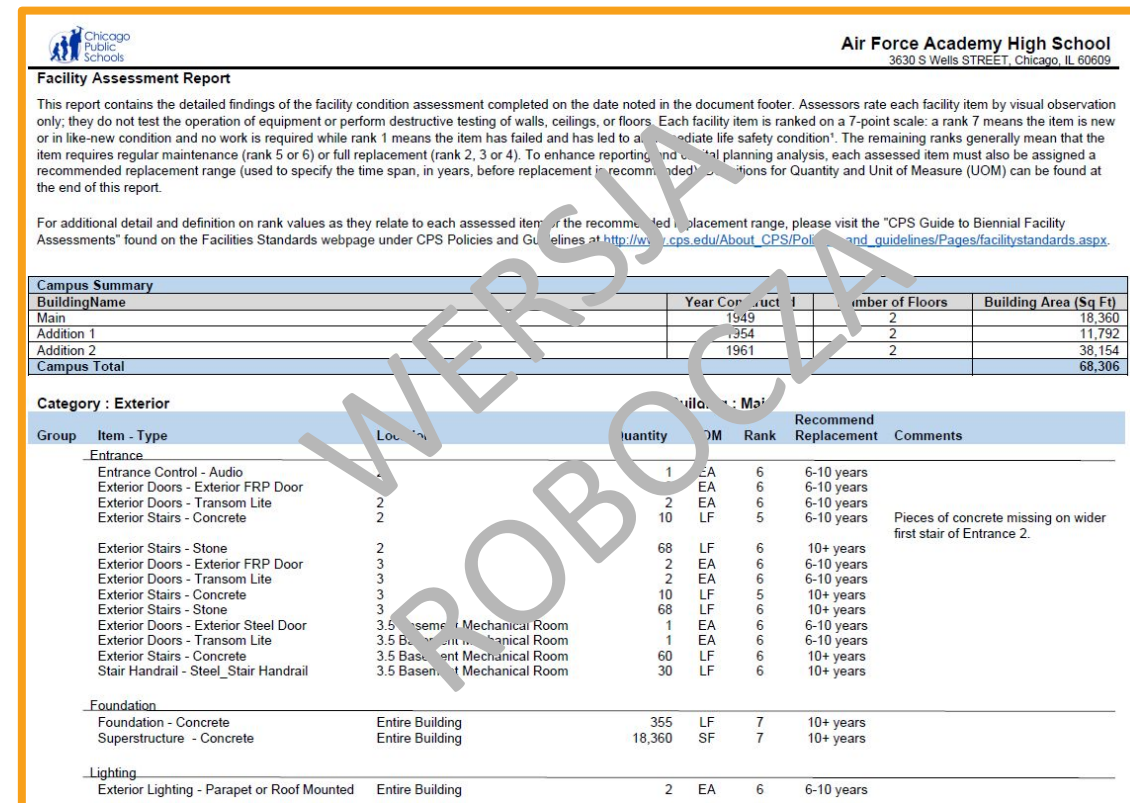
Przegląd programu

Ocena stanu obiektów to kontrola wzrokowa stosowana do uchwycenia i zarejestrowania stanu kompleksów wszystkich budynków oraz inwentaryzacji wbudowanych elementów obiektu, takich jak całkowita liczba budynków, całkowita powierzchnia kwadratowa, liczba pokoi/pomieszczeń itp.

Postanowienia dotyczące programu

Raporty dotyczące ocen z lat 2023–2024 będą dostępne w maju na stronie cps.edu.

W ramach ciągłych starań o zwiększenie przejrzystości CPS opracowała **specjalną stronę internetową poświęconą ocenie stanu obiektów** (<https://www.cps.edu/services-and-supports/school-facilities/facility-condition-assessment/>), która stanowi jedno miejsce, w którym można znaleźć informacje na temat procesu oceny obiektów oraz która zawiera funkcję wyszukiwania umożliwiającą pobranie raportu z oceny dla dowolnego obiektu będącego własnością CPS.



Facility Assessment Report
Air Force Academy High School
3630 S Wells STREET, Chicago, IL 60609

This report contains the detailed findings of the facility condition assessment completed on the date noted in the document footer. Assessors rate each facility item by visual observation only; they do not test the operation of equipment or perform destructive testing of walls, ceilings, or floors. Each facility item is ranked on a 7-point scale: a rank 7 means the item is new or in like-new condition and no work is required while rank 1 means the item has failed and has led to an immediate life safety condition. The remaining ranks generally mean that the item requires regular maintenance (rank 5 or 6) or full replacement (rank 2, 3 or 4). To enhance reporting and capital planning analysis, each assessed item must also be assigned a recommended replacement range (used to specify the time span, in years, before replacement is recommended). Conditions for Quantity and Unit of Measure (UOM) can be found at the end of this report.

For additional detail and definition on rank values as they relate to each assessed item or the recommended replacement range, please visit the "CPS Guide to Biennial Facility Assessments" found on the Facilities Standards webpage under CPS Policies and Guidelines at http://www.cps.edu/About_CPS/Policies_and_guidelines/Pages/facilitystandards.aspx.

Campus Summary			
BuildingName	Year Constructed	Number of Floors	Building Area (Sq Ft)
Main	1949	2	18,360
Addition 1	1954	2	11,792
Addition 2	1961	2	38,154
Campus Total			68,306

Category : Exterior						
Group	Item - Type	Location	Quantity	UOM	Rank	Recommend Replacement
Entrance						
	Entrance Control - Audio		1	EA	6	6-10 years
	Exterior Doors - Exterior FRP Door		2	EA	6	6-10 years
	Exterior Doors - Transom Lite		2	EA	6	6-10 years
	Exterior Stairs - Concrete		10	LF	5	6-10 years
	Exterior Stairs - Stone		68	LF	6	10+ years
	Exterior Doors - Exterior FRP Door		2	EA	6	6-10 years
	Exterior Doors - Transom Lite		3	EA	6	6-10 years
	Exterior Stairs - Concrete		3	LF	5	10+ years
	Exterior Stairs - Stone		68	LF	6	10+ years
	Exterior Doors - Exterior Steel Door	3.5 Basement Mechanical Room	1	EA	6	6-10 years
	Exterior Doors - Transom Lite	3.5 Basement Mechanical Room	1	EA	6	6-10 years
	Exterior Stairs - Concrete	3.5 Basement Mechanical Room	60	LF	6	10+ years
	Stair Handrail - Steel_Stair Handrail	3.5 Basement Mechanical Room	30	LF	6	10+ years
Foundation						
	Foundation - Concrete	Entire Building	355	LF	7	10+ years
	Superstructure - Concrete	Entire Building	18,360	SF	7	10+ years
Lighting						
	Exterior Lighting - Parapet or Roof Mounted	Entire Building	2	EA	6	6-10 years

Podział potrzeb w zakresie obiektów

32%

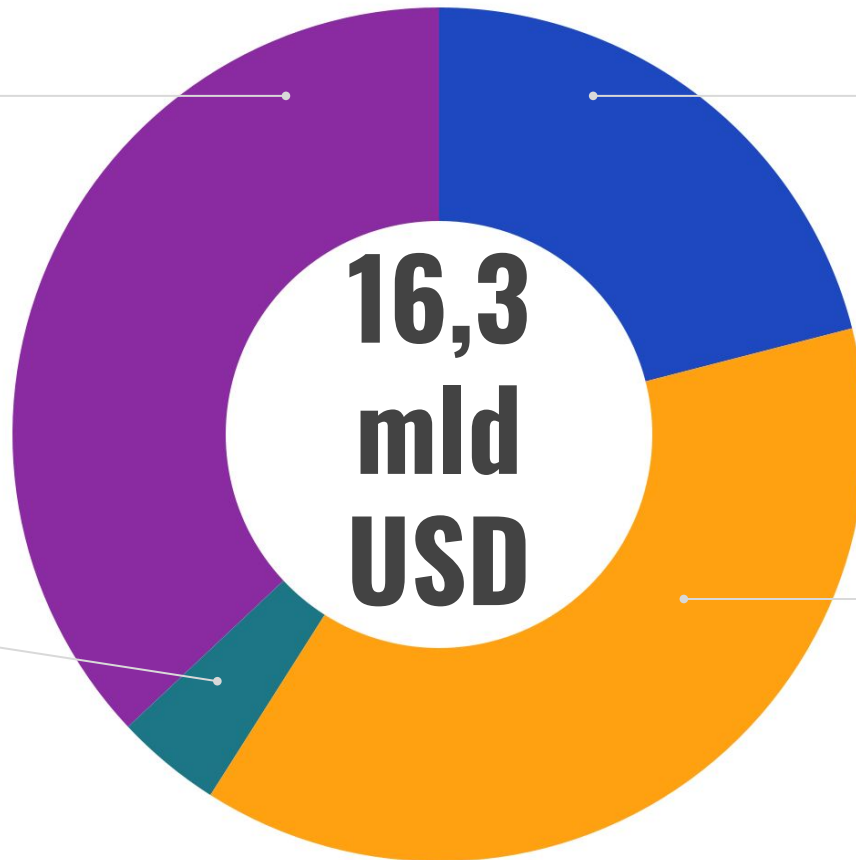
Modernizacja obiektów

Modernizacje, w tym wykończenia (malowanie, wykończenia, sufity), modernizacje oświetlenia i inne modernizacje sal lekcyjnych. Modernizacje te poprawią warunki nauki, jednocześnie zwiększając efektywność energetyczną budynku.

4%

Dostępność dla OzN

Potrzeby w zakresie dostępności, aby zapewnić dostępność kampusu na podstawie oceny stanu obiektu w latach 2021–22. Modernizacje te zapewnią równy dostęp dla wszystkich.



23%

Natychmiastowe potrzeby krytyczne

Krytyczne potrzeby systemowe obiektu, takie jak przegrody zewnętrzne budynku (okna, dachy, mur) oraz mechaniczne systemy ogrzewania i chłodzenia w ciągu najbliższych 5 lat w oparciu o ocenę stanu obiektu w latach 2021–22. Dzięki tym modernizacjom uzyskamy budynki energooszczędne o lepszej jakości powietrza w pomieszczeniach.

41%

Krytyczne potrzeby długoterminowe

Krytyczne potrzeby systemowe obiektu, takie jak przegrody zewnętrzne budynku (okna, dachy, mur) oraz mechaniczne systemy ogrzewania i chłodzenia w ciągu 6 do 10 lat w oparciu o ocenę stanu obiektu w latach 2021–22. Dzięki tym modernizacjom uzyskamy budynki energooszczędne o lepszej jakości powietrza w pomieszczeniach.

Potrzeby kapitałowe na rok obrotowy 2027 – priorytety budżetowe



Potrzeby w zakresie dachów/przegród zewnętrznych budynków



Potrzeby w zakresie prac mechanicznych, elektrycznych i hydraulicznych



Inwestycje programowe



Inwestycje w dziedzinie IT i bezpieczeństwa



Zasoby rekreacyjne i sportowe dla uczniów



Wydajność energetyczna i zrównoważony rozwój



Rozwiązanie problemu przeludnienia



Wymiana placów zabaw



Naprawy parkingów



Modernizacja toalet



Program renowacji modułów



Wydajność przestrzenna



Strategia inwestycyjna dotycząca OzN

- Wspiera inicjatywę CPS o dużym zasięgu, w koordynacji z Biurem Burmistrza, poprzez zapewnienie każdemu kampusowi:



Dostępnego parkingu z wyznaczoną drogą do budynku głównego



Dostępnego wejścia do budynku głównego



Dostępnej drogi od wejścia do głównej kondygnacji wewnętrznej (zwykle pierwsze piętro)



Dostępnego biura głównego



Dostępnego zestawu toalet publicznych

Potrzeby w zakresie dachów/przegród zewnętrznych budynków



Typowy zakres: Wymiana dachu / Wymiana okien / Wymiana murarki
Typowy harmonogram: 1–2 lata (większość pracy w czasie przerwy letniej)

Wpływ na środowisko nauki



Przyspieszona degradacja kluczowych systemów (np. dachów)



Uszkodzenie innych systemów (np. tynku, farby, sufitu, płytek podłogowych)



Potencjalny wpływ na funkcjonowanie obiektów



Ryzyko problemów zdrowotnych i dotyczących bezpieczeństwa, takich jak krusząca się farba ołowiowa, jakość powietrza i/lub rozwój pleśni



Większy koszt naprawy



Tworzenie się zastoisk wody i wzrostu biologicznego



Uszkodzone tynki/wykończenia wewnętrzne



Wymieniony system dachowy



Przemieszczona murarka kominowa

Efektywność energetyczna i zrównoważony



Typowy zakres: Instalacja paneli fotowoltaicznych/solarnych

Typowy harmonogram: 1 rok – 2 lata w zależności od infrastruktury elektrycznej

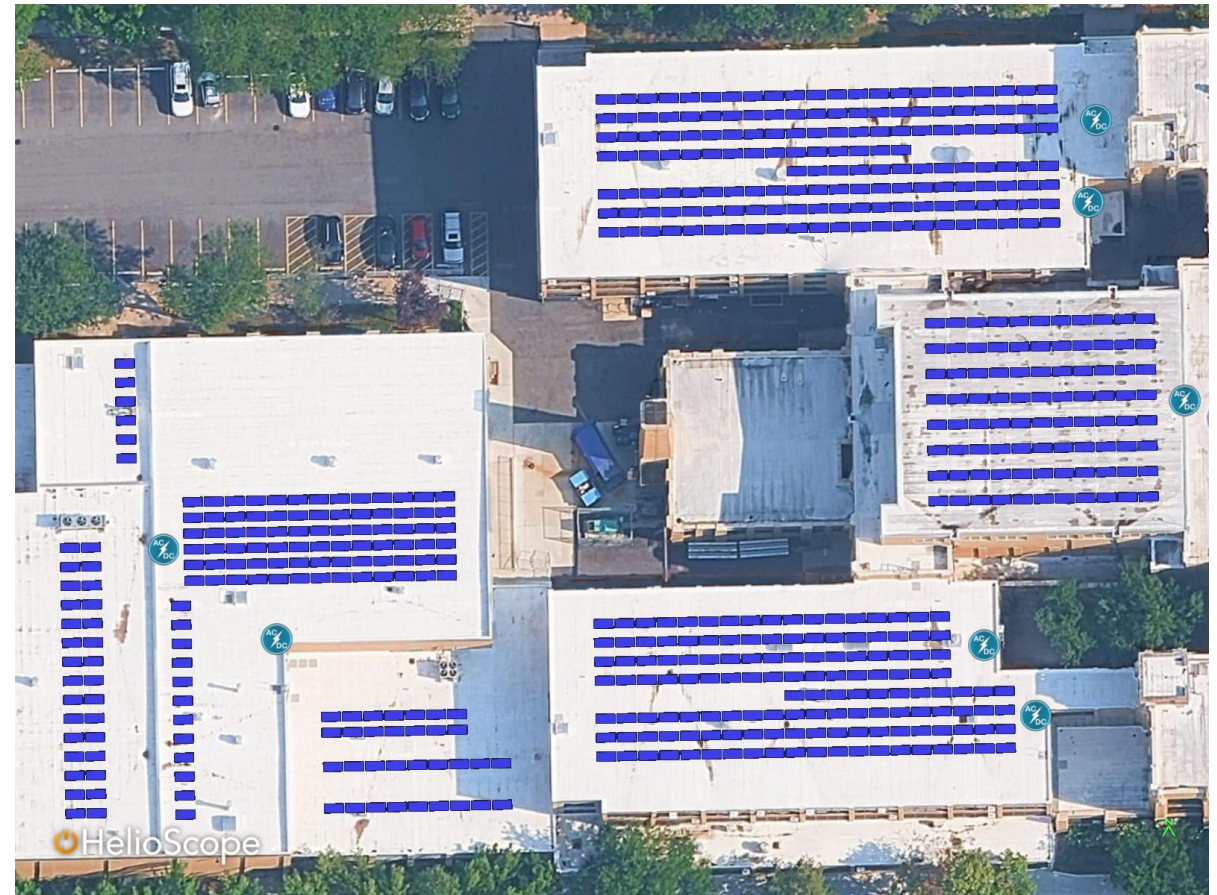
Wpływ na środowisko nauki



Czysta energia



Możliwości praktyk studenckich



Potrzeby w zakresie prac mechanicznych, elektrycznych i hydraulicznych



Typowy zakres: Wymiana ogrzewania (kocioł) lub chłodzenia (agregat chłodniczy) / Modernizacja oświetlenia / Wymiana rurociągów
Typowy harmonogram: 1–2 lata

Wpływ na środowisko nauki



Potencjalne problemy z jakością powietrza dla uczniów



Awarie systemu (np. wyciek gazu, pęknięcie rur)



Ryzyko konieczności przenoszenia uczniów w czasie ekstremalnych temperatur



Bardziej wydajne i przyjazne dla środowiska instalacje



Przestarzały kocioł (poza okresem użytkowania)



Uszkodzone rurociągi dystrybucji ciepła



Zmodernizowany układ kotła



Zmodernizowane rurociągi rozdzielcze

Modernizacja toalet



Typowy zakres: Remont łazienki dla uczniów obejmujący nowe wykończenie i wymianę armatury

Typowy harmonogram: 6 miesięcy – 1 rok (większość pracy w czasie przerwy letniej)

Wpływ na środowisko nauki



Kwestie zdrowotne/sanitarne



Potencjalnie nie działająca armatura/łazienki



Wzrost zagrożenia potknięciami/poślizgami



Wydajne i przyjazne dla środowiska urządzenia i akcesoria



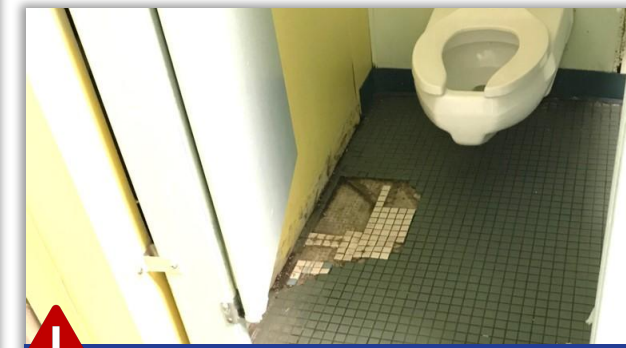
Bezpieczne, czyste i przyjazne dla użytkownika obiekty



Przestarzała armatura i słaby wystrój



Uszkodzone wykończenia



Uszkodzona podłoga

Inwestycje programowe



Typowy zakres: Wyremontowane lub nowe sale lekcyjne w celu wsparcia różnych inicjatyw prowadzonych przez dzielnicę (Rozbudowa przedszkoli, modernizacja laboratoriów naukowych w szkołach średnich, STEM, STEAM itp.)

Typowy harmonogram: 6 miesięcy – 1 rok (większość pracy w czasie przerwy letniej)

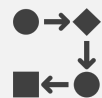
Wpływ na środowisko nauki



Modernizacja sal lekcyjnych w celu wsparcia środowiska edukacyjnego XXI wieku



Zwiększona dostępność wysokiej jakości przestrzeni programowych



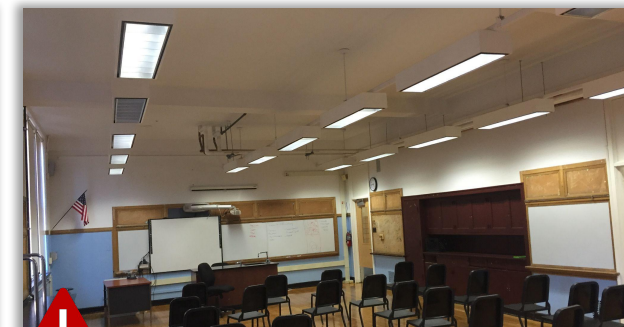
Nowe i ulepszone wyposażenie oraz elastyczne układy pomieszczeń



Ograniczenie skutków potencjalnych problemów środowiskowych (np. ołów, azbest)



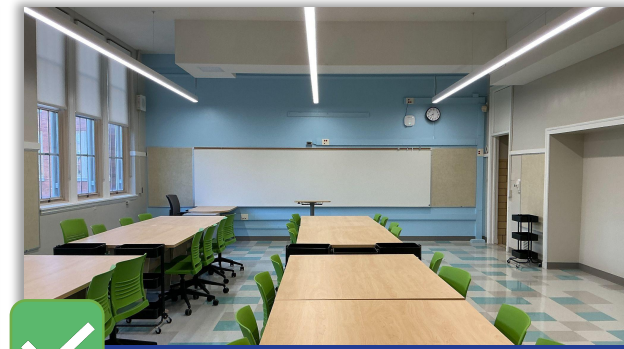
Zwykła sala lekcyjna



Przestarzała sala lekcyjna



Zmodernizowana sala przedszkolna



Zmodernizowane warunki do nauki

Inwestycje w dziedzinie IT i bezpieczeństwa



Typowy zakres: Dostęp do Internetu w celu poszerzenia wiedzy, kamery, telefony z interkometem, alarmy i sprzęt do przesiewania

Typowy harmonogram: 1 rok

Wpływ na środowisko nauki



Pomoc w zapobieganiu problemom technologicznym, które mają wpływ na naukę uczniów, bezpieczeństwo danych i wirtualne testy



Zachęcanie do rozwijania umiejętności komputerowych i uaktualnianie starzejącego się sprzętu



Wpływ na ogólne bezpieczeństwo uczniów, pracowników i gości



Kamery monitoringu



Systemy zarządzania odwiedzinami

Renowacja placu zabaw



Typowy zakres: Nowy/wymieniony plac zabaw

Typowy harmonogram: 6 miesięcy – 1 rok

Wpływ na środowisko nauki



Zwiększenie liczby urazów wśród uczniów i odwiedzających



Ryzyko zamknięcia placu zabaw (możliwy wpływ na społeczność lokalną)



Generalnie niedostępny dla całej populacji uczniów (w tym uczniów z niepełnosprawnościami)



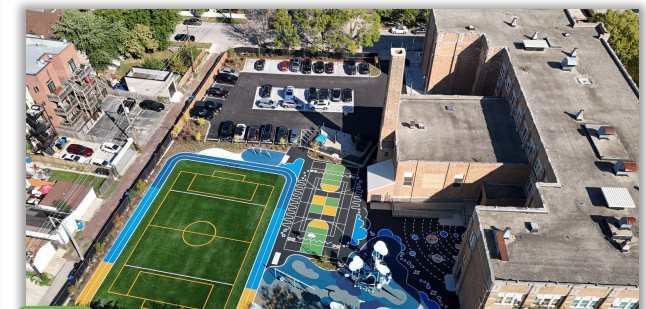
Stary i nie działający plac zabaw



Duża nieprzepuszczalna powierzchnia (zagrożenie powodziowe / zagrożenie dla bezpieczeństwa)



Zmodernizowany plac zabaw z nowymi zabezpieczeniami



Zmodernizowana przestrzeń zewnętrzna z nowymi zielonymi elementami terenu

Naprawy/zastąpienie miejsc parkingowych



Typowy zakres: Usunięcie i zastąpienie uszkodzonych miejsc parkingowych (np. wyboje, nieodpowiednie oświetlenie itp.)

Typowy harmonogram: 6 miesięcy – 2 lata

Wpływ na środowisko nauki



Zagrożenia mogą spowodować obrażenia (poślizgnięcia/upadki) u pracowników lub gości



Zagrożenie bezpieczeństwa w słabo oświetlonych miejscach



Słabe środki bezpieczeństwa/nadzór



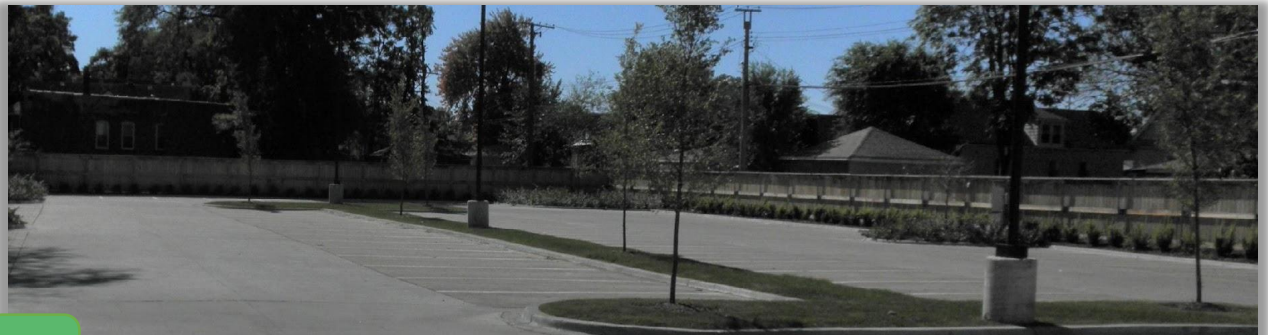
Bardziej efektywny przepływ ruchu, wykorzystanie przestrzeni i oznakowanie chodników



Stosowanie bardziej zrównoważonych materiałów



Uszkodzone miejsca parkingowe



Świeżo wybrukowany parking

Zasoby rekreacyjne i sportowe dla uczniów

Typowy zakres: Odnowione/zastąpione zasoby/obiekty rekreacyjne i sportowe dla uczniów
Typowy harmonogram: 1–2 lata

Wpływ na środowisko nauki



Generalnie niedostępny dla całej populacji uczniów (w tym uczniów z niepełnosprawnościami)



Ryzyko zamknięcia zasobów sportowych, takich jak basen lub bieżnia (możliwy wpływ na społeczność lokalną)



Promocja zdrowego i aktywnego życia dla wszystkich uczniów.



Uszkodzona sztuczna trawa i bieżnia (zagrożenie bezpieczeństwa)



Uszkodzona/niedziałająca kryta pływalnia



Zmodernizowana sztuczna murawa i bieżnia



Odnowiona kryta pływalnia

Program renowacji modułów



Typowy zakres: Odnowienie, wymiana lub usunięcie istniejących budynków modułowych
Typowy harmonogram: 1–2 lata

Wpływ na środowisko nauki



Przyspieszona degradacja kluczowych systemów (tj. dachy, tynki, urządzenia mechaniczne, wykończenia wnętrz)



Potencjalny wpływ na funkcjonowanie obiektów



Ryzyko problemów zdrowotnych i dotyczących bezpieczeństwa, takich jak krusząca się farba ołowiowa, jakość powietrza i/lub rozwój pleśni



Zapewnienie sprzyjających warunków do nauki, które są równoważne z dobrym doświadczeniem nauczania w stałym budynku



Istniejący budynek modułowy



Zastępczy budynek modułowy



Istniejący budynek modułowy



Nowy/zastępczy budynek modułowy

Efektywność wykorzystania przestrzeni i jakość budynku



W oparciu o opinie publiczne i wnioski szkół, **Efektywność wykorzystania przestrzeni** to nowa kategoria budżetowa dodana w roku obrotowym 2025, w ramach której opracowano dogłębne analizy portfolio budynków w celu:

- Określenia, czy istnieją części budynku, które można przebudować w celu obniżenia kosztów operacyjnych lub zwiększenia efektywności działań w budynku.
- Ustalenia, czy istnieją przestarzałe budynki, które powinny zostać wyburzone lub zastąpione, oraz
- Ustalenia, czy istnieją kampusy, które są przepełnione i nie ma innych rozwiązań niż inwestycja kapitałowa w celu rozwiązania problemu przeludnienia.



Określenie priorytetów dla kapitału: Kategorie budżetu kapitałowego

Zebranie opinii publicznej w sprawie ustalenia priorytetów dla następujących potrzeb kapitałowych:



Potrzeby w zakresie dachów/przegród zewnętrznych budynków

Remont kapitalny lub wymiana systemów murarskich, dachowych lub okiennych



Potrzeby w zakresie prac mechanicznych, elektrycznych i hydraulicznych

Naprawa lub wymiana systemów mechanicznych, elektrycznych i hydraulicznych, które mogą działać, ale są nieefektywne i wymagają kosztownej konserwacji



Modernizacja toalet

Toalety w złym stanie (wykończenie i ścianki działowe), niedziałająca armatura lub nieodpowiednia wentylacja



Efektywność wykorzystania przestrzeni

Przeгляд kampusów pod kątem efektywnego wykorzystania przestrzeni i zasobów



Inwestycje programowe

Modernizacja sal lekcyjnych w celu zapewnienia środowiska edukacyjnego na miarę XXI wieku



Rozwiązanie problemu przeludnienia

Zmniejszenie przepętnienia w szkołach na terenie całego okręgu



Inwestycje w dziedzinie IT i bezpieczeństwa

Wspieranie krytycznych systemów informatycznych okręgu oraz dostarczanie do szkół nowego i bezpiecznego sprzętu



Efektywność energetyczna i zrównoważony rozwój

Kategoria dla projektów ukierunkowanych na zrównoważony rozwój



Wymiana placów zabaw

Wymiana placów zabaw, które są przestarzałe lub nieodpowiednie dla uczniów



Naprawy/zastąpienie miejsc parkingowych

Naprawa lub zastąpienie miejsc parkingowych, które są w złym stanie lub mają nieodpowiednie oświetlenie i środki bezpieczeństwa



Zasoby rekreacyjne i sportowe dla uczniów

Naprawa lub wymiana zasobów/obiektów sportowych dla uczniów, które są w złym stanie, w tym istniejących krytych pływalni, boisk trawiastych, torów i stadionów



Program renowacji modułów

Odnowienie, zastąpienie lub usunięcie istniejących budynków modułowych w złym stanie w całym obecnym portfolio budynków

Pytania i odpowiedzi - dyskusja



cps.edu/capitalmeetings

Ankieta dostępna online do 30 Kwiecień 2026 r.



Harmonogram planowania kapitałowego na rok obrotowy 2027



UZUPEŁNIJ ANKIETĘ



cps.edu/capitalmeetings
Ankieta dostępna online do 30 Kwiecień 2026 r.





Dziękujemy

Cieszymy się, gdy poznajemy wasze opinie